

# Kodak

## ScanMate

Scanner der i900 Serie



Scanner-Einrichtungshandbuch  
für TWAIN-Anwendungen

# Scanner-Einrichtungshandbuch für die TWAIN-Datenquelle

---

Das Dialogfeld „Scan Validation Tool“ .....	2
Verwenden der TWAIN-Datenquelle .....	3
Erste Schritte .....	4
Auswählen der Bildeinstellungen.....	5
Auswählen von Geräteeinstellungen .....	7
Scanner-Hauptfenster .....	8
Fenster „Bildeinstellungen“ .....	10
Vorschaubereich.....	12
Register „Allgemein“ .....	13
Registerkarte „Größe“ .....	15
Registerkarte „Anpassungen“: Schwarzweiß .....	18
Registerkarte „Anpassungen“: Farbe oder Graustufen .....	20
Registerkarte „Verbesserungen“ .....	22
Erweiterte Bildeinrichtung .....	24
Registerkarte „Erweitert“ .....	24
Mehrere Bilder für jede einzelne Seite eines Dokuments erstellen – Beispiel 1 .....	27
Unterschiedliche Einstellungen für jede Seite eines Dokuments erstellen – Beispiel 2.....	29
Neue Einstellungsverknüpfung erstellen.....	30
Bildeinstellungen ändern.....	32
Fenster „Geräteeinstellungen“ .....	33
Gerät - Registerkarte „Allgemein“ .....	34
Gerät - Registerkarte „Mehrfacheinzug“ .....	36
Geräteeinstellungen ändern.....	38
Diagnosefenster .....	39
Diagnose - Registerkarte „Allgemein“ .....	39
Diagnose - Registerkarte „Debuggen“ .....	40
Diagnose - Registerkarte „Protokolle“ .....	41

Die *Kodak ScanMate* Scanner der i900 Serie ermöglichen es, die Qualität der gescannten Bilder durch scannerinterne Bildverarbeitung zu optimieren.

*Bildverarbeitung* bezieht sich dabei auf Funktionen, mit deren Hilfe der Scanner jedes einzelne Bild automatisch wunschgemäß anpassen und damit ggf. bessere fertige Bilder erzielen kann. Beispielsweise kann er schräg eingezogene Dokumente begradigen, überflüssige Ränder beschneiden oder irrelevantes „Rauschen“ aus dem Bild entfernen.

Die Informationen in diesem Handbuch enthalten Vorgehensweisen zur Verwendung der TWAIN-Datenquelle sowie Beschreibungen der Funktionen. Auf der Benutzeroberfläche der von Ihnen verwendeten Scananwendung sollten die gleichen Funktionen verfügbar sein.

## Dialogfeld „Scan Validation Tool“

Das Scan Validation Tool (SVT) ist ein Diagnoseprogramm, das von Kodak zur Verfügung gestellt wird. Über die Benutzeroberfläche des SVT können Sie auf alle Eigenschaften des Scanners zugreifen. Auf diese Weise können Sie überwachen, ob der Scanner einwandfrei funktioniert. Dies gilt unabhängig davon, ob Sie den TWAIN- oder den ISIS-Treiber verwenden.



### Symbolleisten­schalt­flächen



**Setup:** Zeigt die Benutzeroberfläche für den ausgewählten Treiber an.



**Ziel:** Ermöglicht es Ihnen, ein Verzeichnis zum Speichern der gescannten Bilder und die zu vergebenden Dateinamen auszuwählen. Diese Option ist nur verfügbar, wenn **Bilder in Dateien speichern** ausgewählt ist.



**Scanvorgang starten:** Scant die Dokumente, die sich im Einzugsfach befinden.



**Eine Seite scannen:** Scant nur eine Seite.



**Scanvorgang anhalten:** Beendet die Scansitzung.



**Lizenznummer:** Zeigt das Fenster mit der Lizenznummer an.



**Anzeigemodus – Kein Bild:** Schließt den Image Viewer (es werden keine Bilder angezeigt).



**Anzeigemodus – Einzelbild:** Zeigt immer nur ein Bild an.



**Anzeigemodus – Zwei Bilder:** Zeigt zwei Bilder gleichzeitig an.



**Anzeigemodus – Vier Bilder:** Zeigt vier Bilder gleichzeitig an.



**Anzeigemodus – Acht Bilder:** Zeigt acht Bilder gleichzeitig an.

**Bilder in Dateien speichern:** Speichert die Bilder im angegebenen Verzeichnis.

**Anzeigerhythmus:** Geben Sie an, wie viele Bilder während des Scannens angezeigt werden sollen. Wenn beispielsweise jedes Bild angezeigt werden soll, geben Sie den Wert 1 ein. Um jedes zehnte Bild zu sehen, geben Sie 10 ein.

**Gesamt:** Gibt die Gesamtzahl der Bilder an, die während der aktuellen Scan Validation Tool-Sitzung gescannt wurden.

- Wenn Sie auf die TWAIN-Datenquelle (oder den ISIS-Treiber) zugreifen möchten, doppelklicken Sie auf das **Setup**-Symbol im Dialogfeld „Scan Validation Tool“, um das Scanner-Hauptfenster aufzurufen.

**Letzte Datei:** Zeigt den vollständigen Pfad und den Dateinamen des zuletzt gespeicherten Bilds an.

## Verwenden der TWAIN-Datenquelle

Die *Kodak ScanMate* Scanner der i900 Serie können eine Vielzahl an verschiedenen elektronischen Bildern erzeugen. Dazu arbeitet die von Kodak bereitgestellte TWAIN-Datenquelle mit der Scananwendung zusammen. Die TWAIN-Datenquelle ist der Teil des Erfassungssystems, der den Scanner mit der Scananwendung verbindet.

Bei Einsatz der TWAIN-Datenquelle wird im Hauptfenster für den Scanner eine Liste der Einstellungsverknüpfungen angezeigt. Jede Einstellungsverknüpfung setzt sich aus einer Gruppe bestimmter Bild- und Geräteeinstellungen zusammen. Die mitgelieferten Einstellungsverknüpfungen stehen für häufig verwendete Ausgabeoptionen für elektronische Bilder, die sich für eine Vielzahl von Eingabedokumenten eignen. Falls keine der Einstellungsverknüpfungen für Ihre Anforderungen geeignet ist, können Sie eine benutzerdefinierte Einstellungsverknüpfung erstellen. Sie können beispielsweise eine Einstellungsverknüpfung namens „Rechnungen“ erstellen und diese Einstellungsverknüpfung immer dann auswählen, wenn Sie eine Rechnung scannen möchten.

Weitere Informationen zur Verwendung des ISIS-Treibers finden Sie im *Handbuch zur Scan-Einrichtung für den ISIS-Treiber*.

## Erste Schritte

Das Ziel ist es, das Scannen so einfach wie möglich zu gestalten. Wählen Sie dazu eine *Einstellungsverknüpfung* im Hauptfenster für den Scanner und wählen Sie anschließend **OK/Scannen**.

Der Scanner wird mit einigen vordefinierten Einstellungsverknüpfungen ausgeliefert. In den meisten Fällen sind diese Verknüpfungen ausreichend. Falls Sie andere Einstellungen benötigen, sollten Sie Ihre eigene Einstellungsverknüpfung erstellen. Diese Verknüpfung wird zur Liste der Einstellungsverknüpfungen hinzugefügt und ist anschließend für alle Scanaufträge verfügbar.

Die meisten der konfigurierbaren Optionen sind in den beiden folgenden Fenstern verfügbar:

- **Bild-Einstellungen:** Klicken Sie auf die Schaltfläche „Einstellungen“ im Hauptfenster für den Scanner, um das Fenster „Bildeinstellungen“ aufzurufen. In diesem Fenster können Sie die Bildverarbeitungsparameter über die Registerkarten „Allgemein“, „Größe“, „Anpassungen“ und „Verbesserungen“ festlegen. Sie können auch auf die Geräteeinstellungen zugreifen, indem Sie auf die Schaltfläche **Gerät** klicken. Durch Klicken auf das Symbol **Erweiterte Bildeinrichtung** können Sie auf die erweiterten Einstellungen zugreifen.
- **Geräteeinstellungen:** Die Schaltfläche „Gerät“ wird über das Fenster „Bildeinstellungen“ aufgerufen. Wenn Sie auf **Gerät** klicken, stehen Ihnen die Registerkarten „Allgemein“ und „Mehrfacheinzug“ zur Verfügung. Über das Fenster mit den Geräteeinstellungen haben Sie auch auf die Diagnosefunktionen Zugriff.

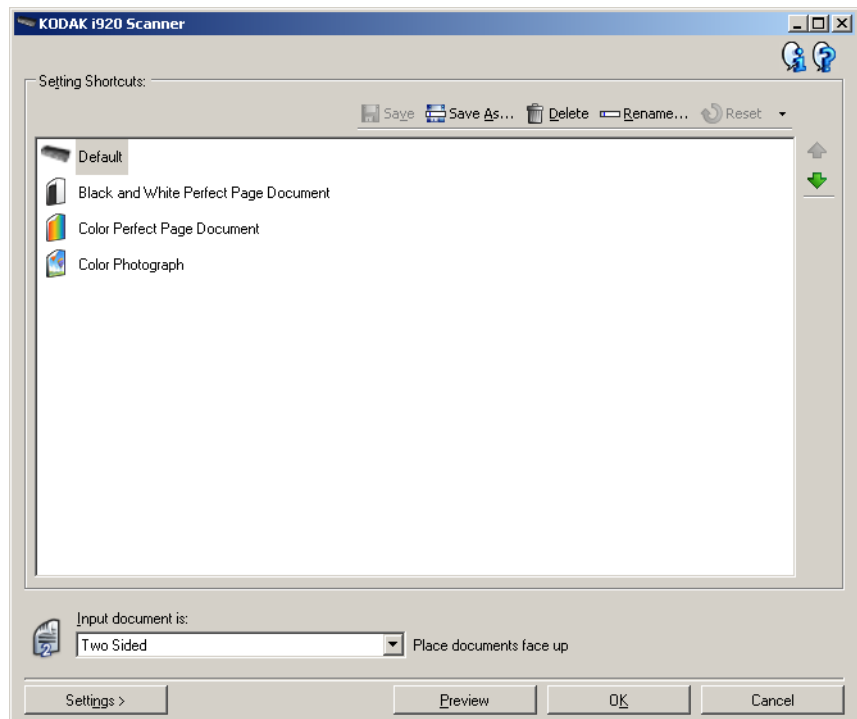
Nachfolgend wird beschrieben, wie Sie eine Einstellungsverknüpfung konfigurieren. Eine vollständige Beschreibung der Funktionen und Optionen im Hauptfenster für den Scanner und auf den Registerkarten finden Sie unter „Scanner-Hauptfenster“.

**HINWEIS:** Einstellungsverknüpfungen können manchmal von der Scananwendung überschrieben werden. In diesem Fall wird die aufgerufene Verknüpfung im Hauptfenster für den Scanner kursiv und gefolgt von dem Wort *<Geändert>* dargestellt. Dieses Verhalten ist bei einer Anwendung normal, die keine Einstellungsverknüpfungen verwendet und ihre Einstellungen zuerst in den Scanner lädt und danach den Zugriff auf die TWAIN-Datenquelle gewährt.

Wenn Sie auf **OK** klicken, um den Scanvorgang zu starten, werden Sie gefragt, ob Sie die geänderten Einstellungen speichern möchten. Wählen Sie bei einer Anwendung, die keine Einstellungsverknüpfungen verwendet, **Nein**, um den Scanvorgang fortzusetzen.

## Auswählen der Bildeinstellungen

Im Scanner-Hauptfenster:

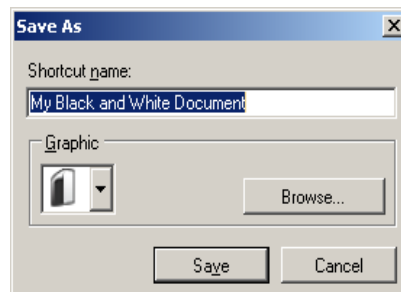


1. Wählen Sie eine vordefinierte Einstellungsverknüpfung in der Liste mit den Einstellungsverknüpfungen aus. Wählen Sie eine Einstellungsverknüpfung, die der von Ihnen gewünschten Bildausgabe am nächsten kommt.
2. Überlegen Sie sich, ob Sie ein Bild von der Vorderseite, der Rückseite oder von beiden Seiten des Dokuments erfassen möchten, und wählen Sie die gewünschte Option im Dropdown-Listefeld *Eingabedokument ist* aus. Folgende Optionen stehen zur Verfügung:
  - **Zweiseitig**: Beide Seiten des Dokuments werden erfasst
  - **Einseitig - vorne**: Nur die Vorderseite wird erfasst
  - **Einseitig - hinten**: Nur die Rückseite wird erfasst
3. Legen Sie ein oder zwei typische Dokumente in das Einzugsfach des Scanners.
4. Wenn Sie sich die Auswirkungen der von Ihnen ausgewählten Bildverarbeitungsoptionen ansehen und Änderungen am Bildschirm vornehmen möchten, klicken Sie auf **Vorschau**.

HINWEIS: Dies ist nur erforderlich, wenn Sie interaktive Anpassungen an den von Ihnen ausgewählten Bildverarbeitungsoptionen vornehmen möchten.

Falls Sie interaktive Anpassungen vornehmen, ist es empfehlenswert, das Bild in höchster Vorschauqualität in der Vorschau anzuzeigen.

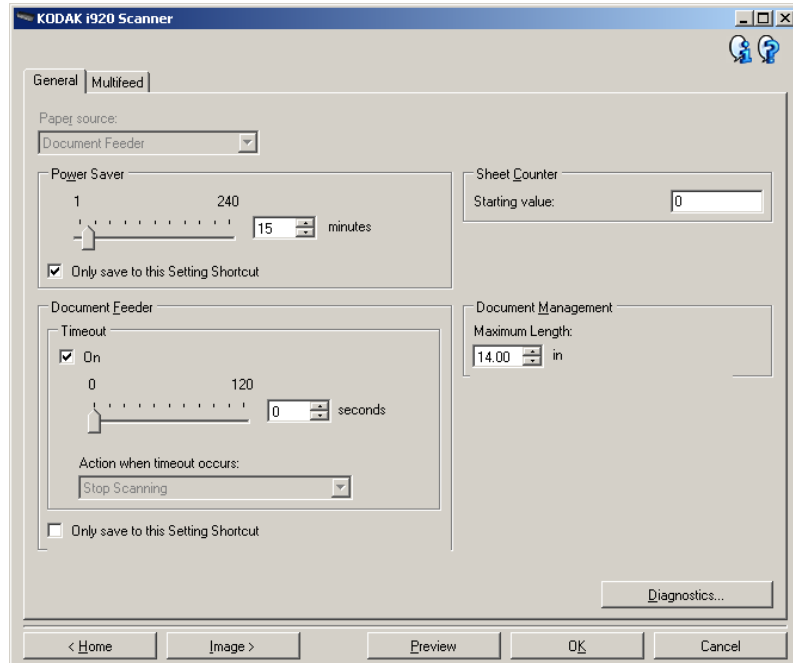
5. Wenn Sie mit den von Ihnen ausgewählten Bildverarbeitungsoptionen zufrieden sind, laden Sie das Dokument gegebenenfalls neu und klicken Sie auf **OK/Scannen**.
- Wenn die Bilder Ihren Vorstellungen entsprechen, sind die Bildverarbeitungsoptionen richtig und Sie müssen nicht mehr auf die Schaltfläche **Einstellungen** klicken, um die Werte auf den Registerkarten „Allgemein“, „Größe“, „Anpassungen“ oder „Verbesserungen“ zu ändern.
  - Wenn die Bilder nicht Ihren Vorstellungen entsprechen, können Sie entweder eine andere vordefinierte Einstellungsverknüpfung auswählen, die der von Ihnen gewünschten Ausgabe näher kommt, oder Sie können mit der ausgewählten Einstellungsverknüpfung weiterarbeiten und die einzelnen Einstellungen auf den Registerkarten „Allgemein“, „Größe“, „Anpassungen“ und „Verbesserungen“ überprüfen und nach Bedarf ändern. Wenn Sie Änderungen vornehmen, wiederholen Sie die Schritte 3 bis 5, bis Sie die gewünschten Ergebnisse erreicht haben.
6. Wenn Sie Änderungen an einer vordefinierten Standardeinstellungsverknüpfung vorgenommen haben, klicken Sie im Hauptfenster für den Scanner auf **Speichern unter**. Das Dialogfeld „Speichern unter“ wird geöffnet.



7. Geben Sie einen beschreibenden Namen für die Einstellungsverknüpfung ein und klicken Sie auf **Speichern**. Sie haben nun eine benutzerdefinierte Einstellungsverknüpfung erstellt und gespeichert, die Sie zum Scannen verwenden können.

## Auswählen von Geräteeinstellungen

1. Wählen Sie die Einstellungsverknüpfung aus, die Sie gerade erstellt haben.
2. Wählen Sie **Einstellungen**, um das Fenster „Bildeinstellungen“ zu öffnen.
3. Wählen Sie **Gerät**. Es wird das Fenster mit den Geräteeinstellungen angezeigt.

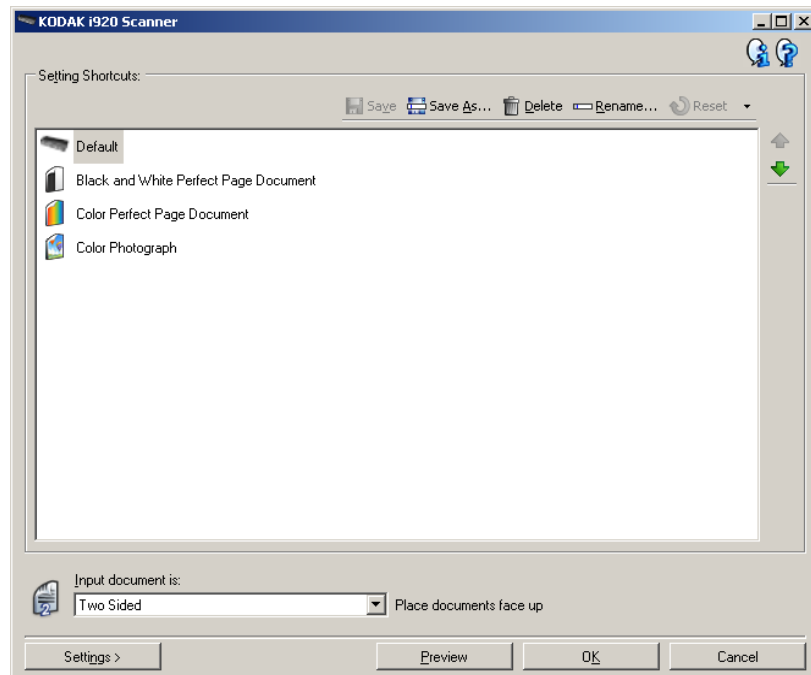


4. Bevor Sie Anpassungen vornehmen, klicken Sie auf die verschiedenen Registerkarten im Fenster mit den Geräteeinstellungen, um einen Überblick über die verfügbaren Funktionen zu erhalten. Weitere Informationen zu diesen Funktionen finden Sie unter „Fenster „Geräteeinstellungen““.
5. Überlegen Sie sich, welche Funktionen Sie zum Scannen verwenden möchten, und klicken Sie auf die entsprechende Registerkarte.
6. Wählen Sie auf jeder Registerkarte die gewünschten Optionen bzw. die Aktionen, die der Scanner ausführen soll.
7. Wenn Sie alle gewünschten Optionen gewählt haben, führen Sie folgende Schritte aus:
  - Klicken Sie auf **Startseite**, um zum Hauptfenster für den Scanner zurückzukehren, und klicken Sie auf **Speichern**, um die vorgenommenen Änderungen in Ihrer selbst definierten Einstellungsverknüpfung zu speichern.
  - Wenn Sie weitere Änderungen vornehmen möchten, klicken Sie auf **Bild**, um zum Fenster „Bildeinstellungen“ zurückzukehren.



## Scanner- Hauptfenster

Das Hauptfenster für den Scanner ist das Startfenster der Scanner-Benutzeroberfläche. Sie können ganz einfach scannen, indem Sie eine Einstellungsverknüpfung auswählen und anschließend auf **OK/Scannen** klicken.



**Verknüpfungen festlegen:** Enthält eine Liste der momentan definierten Einstellungsverknüpfungen. Die vorgegebenen Verknüpfungen sind folgende:

- **Standard:** die Standardeinstellungen des Scanners
- **Perfect Page- Dokument - Schwarzweiß**
- **Perfect Page- Dokument - Farbe**
- **Farbfoto**

HINWEISE:

- Die vorgegebenen Einstellungsverknüpfungen können gelöscht werden. Es wird dringend davon abgeraten, die Standardprofile zu löschen.
- Wenn Sie eine Einstellungsverknüpfung verändert und noch nicht gespeichert haben, wird die Einstellungsverknüpfung um den Vermerk *<Geändert>* erweitert und der Name wird kursiv angezeigt (z.B. *\*Vorgabe<Geändert>*).

**Eingabedokument ist:** Mit dieser Option können Sie auswählen, auf welcher Seite des Dokuments die Informationen vorhanden sind, die Sie scannen möchten.

- **Zweiseitig:** Es werden sowohl Vorder- als auch Rückseite des Dokuments gescannt.
- **Einseitig - vorne:** Es wird nur die Vorderseite des Dokuments gescannt.
- **Einseitig - hinten:** Es wird nur die Rückseite des Dokuments gescannt.

HINWEIS: Legen Sie Ihre Dokumente mit der zu scannenden Seite nach unten in das Einzugsfach ein.

**Speichern:** Hiermit werden alle Änderungen gespeichert, die an der momentan ausgewählten Einstellungsverknüpfung vorgenommen wurden. Diese Option ist nur für Verknüpfungen verfügbar, die Sie erstellt haben.

**Speichern unter:** Öffnet das Fenster „Speichern unter“, mit dem Sie Ihre aktuellen Einstellungen als neue Einstellungsverknüpfung speichern können.

**Löschen:** Löscht die ausgewählte Einstellungsverknüpfung. Sie werden aufgefordert, das Löschen zu bestätigen. Diese Option ist nur für Verknüpfungen verfügbar, die Sie erstellt haben.

**Umbenennen:** Zeigt das Fenster „Umbenennen“ an, in dem Sie Einstellungsverknüpfungen umbenennen können. Diese Option ist nur für Verknüpfungen verfügbar, die Sie erstellt haben.

**Zurücksetzen:** Mit dieser Option werden alle Änderungen zurückgesetzt, die an der ausgewählten Einstellungsverknüpfung vorgenommen wurden. Die Option ist für Verknüpfungen nur verfügbar, wenn Sie das Format geändert haben (d. h. die kursiv und mit dem Vermerk <Geändert> angezeigt werden).

**Nach oben-Pfeil:** Mit dieser Option können Sie die ausgewählte Einstellungsverknüpfung in der Liste der Einstellungsverknüpfungen um eine Position nach oben verschieben. Wenn Sie eine Einstellungsverknüpfung verschieben, verbleibt sie an der neuen Position, bis Sie sie erneut verschieben.

**Nach unten-Pfeil:** Mit dieser Option können Sie die ausgewählte Einstellungsverknüpfung in der Liste der Einstellungsverknüpfungen um eine Position nach unten verschieben. Wenn Sie eine Einstellungsverknüpfung verschieben, verbleibt sie an der neuen Position, bis Sie sie erneut verschieben.

**Einstellungen:** Zeigt das Fenster für die Bildeinstellungen an, in dem Sie Änderungen an der ausgewählten Einstellungsverknüpfung vornehmen können. Von diesem Fenster aus können Sie auch auf die Fenster „Geräteeinstellungen“ und „Diagnose“ zugreifen.

**Vorschau:** Startet einen Scanvorgang und zeigt das gescannte Bild im Vorschaubereich des Fensters für die Bildeinstellungen an. Das angezeigte Bild ist eine Vorschau, die auf den aktuellen Einstellungsverknüpfungen basiert.

**OK/Scannen:** Bei Auswahl dieser Option werden Sie gefragt, ob nicht gespeicherte Änderungen gespeichert werden sollen.

HINWEIS: Wenn die Aufschrift der Schaltfläche **OK** lautet, bleiben die ungespeicherten Änderungen für die aktuelle Scansitzung aktiv.

**Abbrechen** – schließt das Hauptfenster für den Scanner, ohne Ihre Änderungen zu speichern.

### Informationssymbole



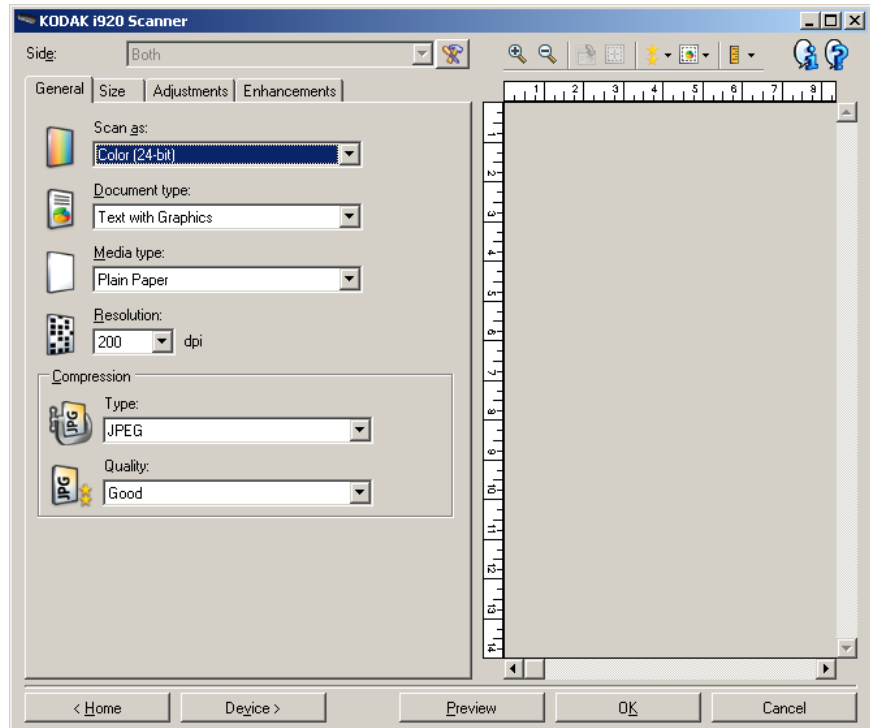
**Info:** Zeigt die Scannerversion und Copyright-Informationen an.



**Hilfe:** Zeigt Hilfeinformationen für das angezeigte Fenster an.

## Fenster „Bildeinstellungen“

Über die Registerkarten dieses Fensters können Sie Bildverarbeitungsoptionen einrichten. Die Werte in den Bildeinstellungen werden in der ausgewählten Einstellungsverknüpfung gespeichert. Das Fenster für die Bildeinstellungen enthält die folgenden Registerkarten: „Allgemein“, „Größe“, „Anpassungen“ und „Verbesserungen“.





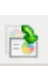


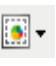

**Seite:** Mit dieser Option können Sie auswählen, welche Seite und welches Bild konfiguriert werden sollen (z. B. „Vorne“, „Hinten“ oder „Beide: Farbe (24 Bit)“ usw.). Alle Bildeinstellungen werden auf das ausgewählte Bild angewendet.

**HINWEIS:** Die Option *Seite* ist nur verfügbar, wenn die erweiterten Einstellungen auf der Registerkarte „Erweitert“ aktiviert sind.



**Erweiterte Bildeinrichtung:** Ruft die Registerkarte „Erweitert“ auf.

## Symbolleistenschaltflächen

	<b>Vergrößern:</b> Vergrößert das Bild, das derzeit im Vorschaubereich angezeigt wird.
	<b>Verkleinern:</b> Verkleinert das Bild, das derzeit im Vorschaubereich angezeigt wird.
	<b>Rahmen drehen:</b> Dreht den Rahmen um 90 Grad. HINWEIS: Diese Option ist nur verfügbar, wenn der gedrehte Rahmen die maximale Breite des Scanners nicht überschreitet.
	<b>Rahmen zentrieren:</b> Passt den X-Ausgangspunkt des Rahmens so an, dass der Rahmen relativ zur maximalen Erfassungsbreite des Scanners in der Mitte liegt.
	<b>Vorschauqualität:</b> Hier können Sie die Qualität des gescannten Bilds auswählen. <ul style="list-style-type: none"> <li>• <b>Normal:</b> Das Bild soll mit niedriger Auflösung dargestellt werden, bei akzeptabler Bildqualität.</li> <li>• <b>Hoch:</b> Das Bild soll möglichst genau dargestellt werden. Das im Vorschaubereich angezeigte Bild vermittelt einen guten Eindruck davon, wie das endgültige Bild aussehen wird.</li> </ul>
	<b>Automatische Aktualisierung des Vorschaubereichs:</b> Hier können Sie auswählen, wie das angezeigte Bild aktualisiert wird. <ul style="list-style-type: none"> <li>• <b>Ein:</b> Auf dem angezeigten Bild sind die Auswirkungen der geänderten Einstellungen direkt zu sehen, ohne dass Sie das Dokument neu scannen müssen. Falls ein erneuter Scan erforderlich ist, werden Sie aufgefordert, das Dokument erneut einzulegen.</li> <li>• <b>Aus:</b> Das Bild wird erst nach einem weiteren Vorschauscan aktualisiert.</li> </ul>
	<b>Einheiten:</b> Hier können Sie die Maßeinheiten des Scanners auswählen. Diese Option wirkt sich auf den Vorschaubereich und alle größenbezogenen Optionen aus. Folgende Einheiten können ausgewählt werden: <b>Zoll</b> , <b>Zentimeter</b> und <b>Pixel</b> .

## Vorschaubereich

Im Vorschaubereich wird ein Beispielbild angezeigt, das auf den aktuellen Einstellungsverknüpfungen basiert. Nach dem Vorschau wird in diesem Bereich ein Bild angezeigt.

- **Rahmen:** Wenn Sie **Dokument: Manuell auswählen** oder **Bild: Teil des Dokuments** auf der Registerkarte „Größe“ auswählen, werden im Vorschaubereich außerdem die aktuellen Einstellungen für den Rahmen angezeigt. Wenn der Rahmen nicht an der Bildvorschau ausgerichtet ist, können Sie die Größe und/oder Position des Rahmens mithilfe der Maus ändern. Wenn Sie den Mauszeiger über den Rahmen bewegen, ändert sich die Anzeige des Zeigers dort, wo Sie den Rahmen mit der linken Maustaste durch Ziehen anpassen können.
  - **Verschieben:** Platzieren Sie den Mauszeiger auf dem Rahmen, um diesen zu verschieben.
  - **Ecke:** Platzieren Sie den Mauszeiger auf einem der vier Eckziehpunkte, um zwei Seiten gleichzeitig anzupassen.
  - **Seite:** Platzieren Sie den Mauszeiger auf einem Seitenziehpunkt, um nur eine Seite anzupassen.
  - **Drehen:** Platzieren Sie den Mauszeiger auf dem Symbol zum Drehen, um den Winkel des Rahmens anzupassen.

**Startseite:** Zeigt das Hauptfenster für den Scanner an.

**Gerät:** Öffnet das Fenster für die Geräteeinstellungen.

**Vorschau:** Startet einen Scanvorgang und zeigt das Bild im Vorschaubereich an. Das angezeigte Bild ist eine Vorschau, die auf den aktuellen Einstellungsverknüpfungen basiert.

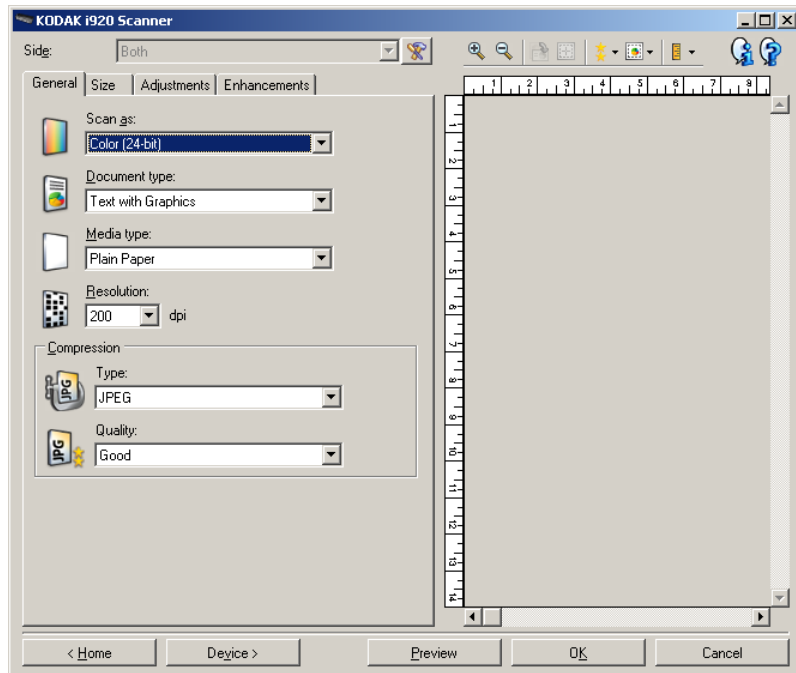
**OK/Scannen:** Bei Auswahl dieser Option werden Sie gefragt, ob nicht gespeicherte Änderungen gespeichert werden sollen.

**HINWEIS:** Wenn die Aufschrift der Schaltfläche **OK** lautet, bleiben die ungespeicherten Änderungen für die aktuelle Scansitzung aktiv.

**Abbrechen:** schließt das Hauptfenster für den Scanner, ohne Ihre Änderungen zu speichern.

## Register „Allgemein“

Die Registerkarte „Allgemein“ enthält die gebräuchlichsten Bildoptionen. Für gewöhnlich müssen Sie auf anderen Registerkarten keine Optionen anpassen.



**Scannen als:** Mit dieser Option können Sie das Format des digitalen Bilds einstellen.

- **Farbe (24 Bit):** Erzeugt eine Farbversion Ihres Dokuments.
- **Graustufen (8 Bit):** Erzeugt eine Graustufenversion Ihres Dokuments.
- **Schwarzweiß (1 Bit):** Erzeugt eine Schwarzweißversion Ihres Dokuments.

HINWEIS: Die Option *Scannen als* ist nur verfügbar, wenn **Bilder pro Seite: Eines** auf der Registerkarte „Erweitert“ ausgewählt wurde.

**Art des Dokuments:** Mit dieser Option können Sie auswählen, welche Inhalte Ihr Dokument enthält.

- **Text mit Grafiken:** Die Dokumente enthalten eine Mischung aus Text, Geschäftsgrafiken (Balkendiagramme, Kreisdiagramme usw.) und Zeichnungen.
- **Text:** Die Dokumente enthalten hauptsächlich Text.
- **Foto:** Die Dokumente enthalten hauptsächlich Fotos.

**Medientyp:** Hier können Sie den zu scannenden Papiertyp anhand seiner Oberflächenstruktur bzw. seines Gewichts auswählen. Folgende Einstellungen können gewählt werden: **Normalpapier, Dünnes Papier, Glanzpapier, Karton** und **Zeitschrift**.

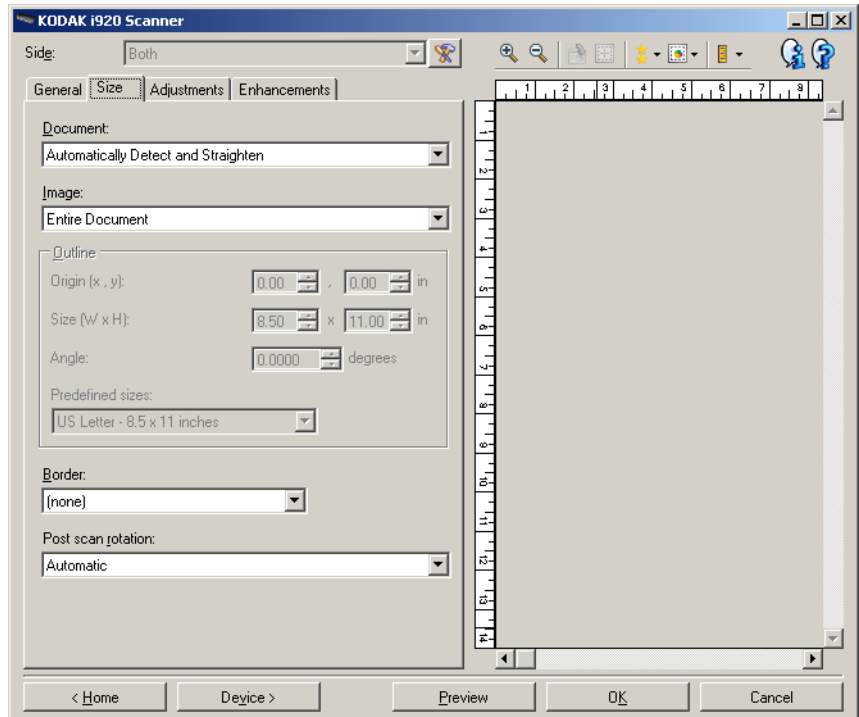
**Auflösung** oder dpi (dots per inch, Punkte pro Zoll): Mit dieser Option können Sie die gewünschte Auflösung auswählen, die ein wichtiges Kriterium für die Qualität des gescannten Bilds ist. Höhere Auflösungen können auch die Scandauer und die Bildgröße erhöhen. Folgende Auflösungen sind möglich: 100, 150, 200, 240, 250, 300, 400, 600 und 1200 dpi.

**Komprimierung:** Mit dieser Option können Sie die Dateigröße des digitalen Bilds reduzieren.

- **Typ:** Der Scanner erzeugt eine Farbversion Ihres Dokuments.
  - **(ohne):** Es wird keine Komprimierung vorgenommen, die Bilddateigröße kann deshalb umfangreich sein.
  - **Gruppe-4:** Es wird ein CCITT-Standard zur Komprimierung eines Schwarzweißbilds verwendet, häufig in Verbindung mit TIFF-Dateien.
  - **JPEG:** Es wird eine JPEG-Technik zur Komprimierung eines Farb-/Graustufenbilds verwendet.  
HINWEIS: Die Optionen Group-4 und JPEG sind nur verfügbar für *Scannen als: Schwarzweiß (1 Bit)*.
- **Qualität:** Wenn Sie JPEG-Komprimierung verwenden, wählen Sie eine der Qualitätsoptionen:
  - **Entwurf:** Es wird der maximale Komprimierungsgrad verwendet und eine kleine Bilddatei erzeugt.
  - **Gut:** Es wird ein hoher Komprimierungsgrad verwendet, die Bildqualität ist dennoch akzeptabel.
  - **Sehr gut (Besser):** Es wird ein mittlerer Komprimierungsgrad verwendet und eine ordentliche Bildqualität erzeugt.
  - **Best (Am besten):** Es wird ein geringer Komprimierungsgrad verwendet und eine sehr gute Bildqualität erzeugt.
  - **Hochwertig:** Es wird der minimale Komprimierungsgrad verwendet und eine große Bilddatei erzeugt.

## Registerkarte „Größe“

Auf der Registerkarte „Größe“ können Sie Bildausgabeeoptionen (z. B. Einstellungen für Beschnitt, Papierformat usw.) festlegen.



**Dokument:** Mit dieser Option können Sie auswählen, wie der Scanner Ihr Dokument erkennt, wenn es in den Scanner eingezogen wird.

- **Automatisch erkennen und geraderichten:** Der Scanner findet automatisch jedes Dokument (unabhängig von der Größe) und richtet alle schräg eingezogenen Dokumente wieder gerade.
- **Automatisch erkennen:** Der Scanner findet automatisch jedes Dokument (unabhängig von der Größe). Wird ein Dokument schräg eingezogen, wird es nicht gerade gerichtet.
- **Manuell auswählen:** Der Scanner erzeugt ein Bild aus einem Ausschnitt, den Sie mit den Optionen unter „Rahmen“ definieren. Sie sollten diese Option nur für Scanaufträge mit gleich großen Dokumenten verwenden.

**Bild:** Mit dieser Option können Sie auswählen, welcher Ausschnitt des Dokuments zur Erstellung Ihres digitalen Bilds ausgegeben wird.

- **Gesamtes Dokument:** Bei Auswahl von **Dokument: Automatisch erkennen und geraderichten**, **Dokument: Automatisch erkennen** oder **Dokument: Manuell auswählen** wird das gesamte Dokument ausgegeben.
- **Teil des Dokuments:** Bei Auswahl von **Dokument: Automatisch erkennen und geraderichten** wird der Bereich des Dokuments ausgegeben, den Sie mit den Optionen unter „Rahmen“ angegeben haben.



**Rahmen:** Mit dieser Option können Sie die Position und Größe Ihres zu erstellenden digitalen Bilds auswählen. In der Vorschau wird der Rahmen angezeigt.

- **Ausgangspunkt (x, y):**
  - Bei Auswahl von **Dokument: Automatisch erkennen und geraderichten** ist (x) die Entfernung von der linken Kante und (y) die Entfernung von der oberen Kante des Dokuments.
  - Bei Auswahl von **Dokument: Manuell auswählen** bezeichnet (x) die Entfernung von der linken Ecke der Scanner-Papierführung und (y) die Entfernung vom Anfang des Dokuments, das vom Scanner erkannt wurde.
- **Größe (B x H):** Bei Auswahl von **Dokument: Automatisch erkennen und geraderichten** oder **Dokument: Manuell auswählen** ist dies die Breite und Höhe des digitalen Bilds.

HINWEIS: Das digitale Bild fällt möglicherweise kürzer aus, als Sie angegeben haben, wenn der Rahmen über das Ende des gescannten Dokuments hinausreicht.

- **Winkel:** Mit dieser Option können Sie den Winkel des Rahmens auswählen.
- **Vordefinierte Größen:** Hier finden Sie eine Liste gebräuchlicher Papierformate. Wählen Sie eine Option aus, wird die Rahmengröße automatisch an dieses Papierformat angepasst. **Benutzerdefiniert wird dann angezeigt, wenn keines der in der Liste enthaltenen Formate der Rahmengröße entspricht.**

HINWEIS: Sie können mit Ihrer Maus den in der Vorschau angezeigten Rahmen anpassen.

**Rand:** Mit dieser Option können Sie auswählen, wie mit dem Rand Ihres digitalen Bilds verfahren wird.

- **(ohne)**
- **Hinzufügen:** Es wird ein Rand von ungefähr 0,3 cm um die Bildkante gelegt.

HINWEIS: Diese Option ist nicht verfügbar, wenn **Dokument: Automatisch erkennen und geraderichten** und **Bild: Teil des Dokuments** ausgewählt sind.

- **Entfernen:** Es wird ein Bild erzeugt, in dem nur das Dokument enthalten ist, nachdem alle verbleibenden Ränder entfernt wurden. Wegen Variationen am Dokumentrand, die z. B. entstehen, wenn ein Dokument nicht komplett rechteckig ist oder schräg eingezogen wurde, können Ränder stehen bleiben.

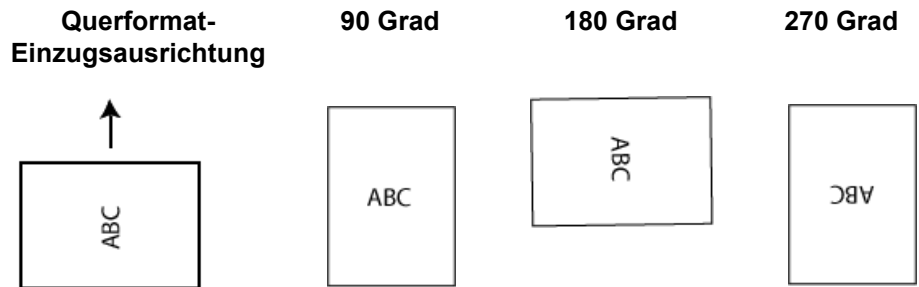
HINWEISE:

- Mit dieser Option wird zwar nur ein kleiner Teil der verbleibenden Ränder entfernt, allerdings kann es zu geringfügigen Verlusten von Bilddaten kommen.
- Diese Option ist nur verfügbar, wenn sowohl **Dokument: Automatisch erkennen und geraderichten** und **Bild: Gesamtes Dokument** ausgewählt wurden.

**Drehen nach dem Scannen:** Mit dieser Option können Sie auswählen, ob und wie das digitale Bild nach dem Scanvorgang gedreht wird.

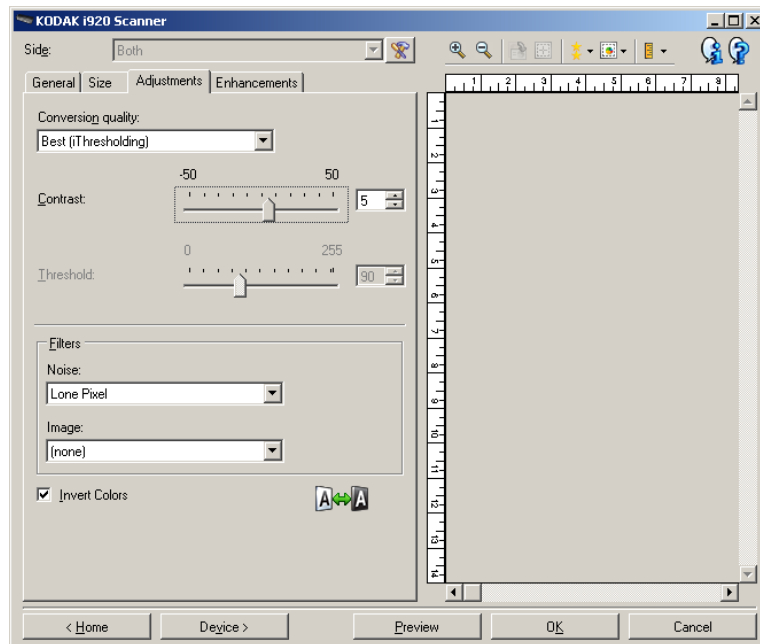
- **(ohne)**
- **Automatisch:** Der Scanner analysiert, wie die Dokumente eingezogen wurden, und richtet die Bilder aus.
- **90, 180, 270 Grad:** Der Grad der ausgeführten Drehung.

Im folgenden Beispiel wird gezeigt, wie sich diese Einstellungen auf ein Dokument auswirken, das im Querformat eingezogen wurde:



## Registerkarte „Anpassungen“: Schwarzweiß

Welche Optionen auf der Registerkarte „Anpassungen“ verfügbar sind, ist davon abhängig, welche Auswahl Sie unter *Scannen als* auf der Registerkarte „Allgemein“ getroffen haben. Die folgenden Optionen sind verfügbar, wenn Sie für *Scannen als* die Option **Schwarzweiß (1 Bit)** gewählt haben.



**Konvertierungsqualität:** Diese Einstellungen wirken sich darauf aus, wie der Scanner eine Graustufenversion des Dokuments analysiert, um das elektronische Schwarzweißbild zu erzeugen.

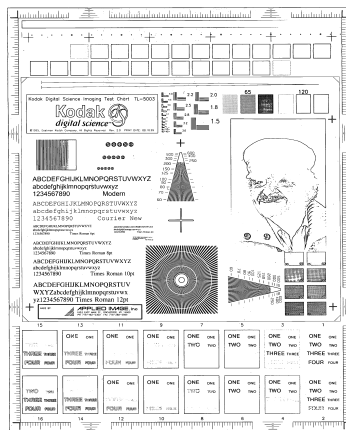
- **Maximal (iThresholding):** Der Scanner analysiert jedes Dokument, um die optimale Bildqualität zu erzeugen. Diese Option ermöglicht das Scannen gemischter Dokumente mit unterschiedlicher Qualität (z. B. verblasster Text, dunkle oder farbige Hintergründe) und das Scannen von Stapeln gleichartiger Dokumente.
- **Normal (ATP):** Mit dieser Option können Sie die optimalen Einstellungen für die gewünschte Bildqualität festlegen. Diese Option eignet sich am besten für das Scannen von Stapeln gleichartiger Dokumente. Außerdem können Sie die Option verwenden, wenn Sie schwierig zu verarbeitende Dokumente scannen müssen, bei denen es keine Kontrasteinstellung für *Maximal* gibt, mit der Sie die gewünschte Qualität erzielen.
- **Entwurf (fest):** Mit dieser Option können Sie den Graustufenschwellwert auswählen, anhand dessen bestimmt wird, ob ein Pixel schwarz oder weiß ist. Diese Option eignet sich am besten für Dokumente mit starken Kontrasten.

**Kontrast:** Mit dieser Option können Sie ein Bild schärfer oder weicher erscheinen lassen. Die Verringerung dieser Einstellung führt dazu, dass das Bild weicher erscheint und reduziert das Rauschen im Bild. Die Erhöhung dieser Einstellung führt dazu, dass das Bild klarer erscheint und helle Bereiche besser sichtbar sind. Es kann ein Wert zwischen **-50** und **50** gewählt werden. Die Standardeinstellung ist 0.

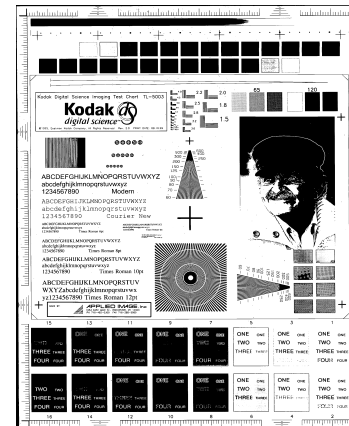
HINWEIS: Diese Option ist nicht verfügbar für *Konvertierungsqualität: Maximal* und *Konvertierungsqualität: Normal* verfügbar.

**Schwellwert:** Mit dieser Option können Sie steuern, ab welchem Wert ein Pixel als schwarz oder weiß erkannt wird. Das Verringern der Einstellung führt dazu, dass das Bild heller erscheint. Auf diese Weise lässt sich Hintergrundrauschen dämpfen. Das Erhöhen der Einstellung führt dazu, dass das Bild dunkler erscheint. Auf diese Weise lassen sich helle Bereiche besser darstellen. Es kann ein Wert zwischen 0 und 255 gewählt werden. Der Standardwert ist 90.

**HINWEIS:** Diese Option ist nicht verfügbar für *Konvertierungsqualität: Maximal* und *Konvertierungsqualität: Normal* verfügbar.



**Schwellenwert: 50**



**Schwellenwert: 127**

## Filter

### • Bildrauschen

- (ohne)
- **Einzelpixel:** Diese Option reduziert das Rauschen, indem ein einzelnes schwarzes Pixel, das vollständig von weißen Pixeln umgeben ist, in ein weißes konvertiert wird bzw. ein einzelnes weißes Pixel, das vollständig von schwarzen Pixeln umgeben ist, in ein schwarzes Pixel konvertiert wird.
- **Mehrheitsregel:** Legt die Pixelwerte basierend auf den Umgebungspixeln fest. Das Pixel wird weiß, falls die Mehrheit der umgebenden Pixel weiß ist und umgekehrt.

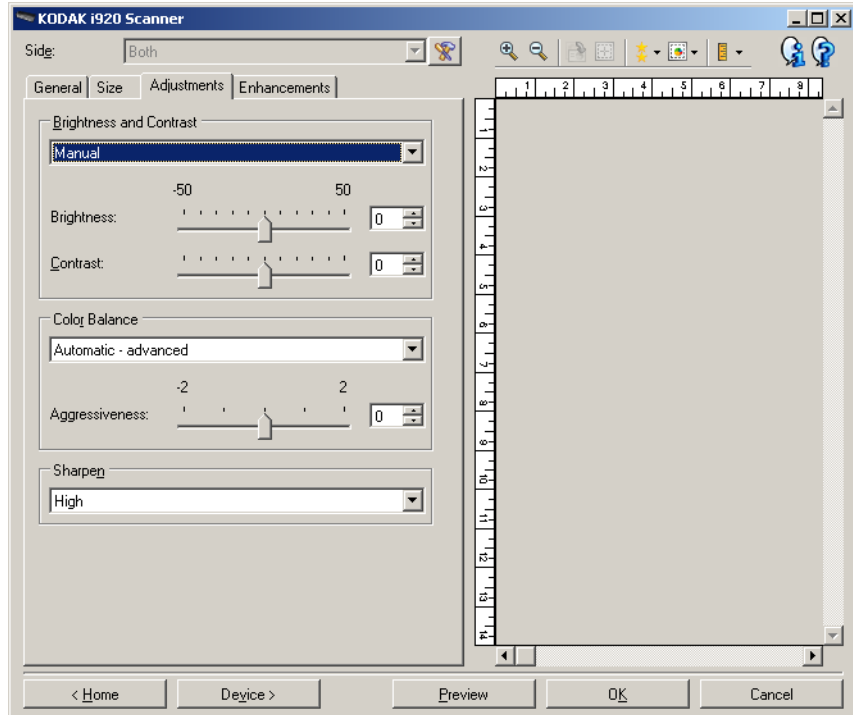
### • Bild

- (ohne)
- **Halbtonentfernung:** Mit dieser Option können Sie Punktmatrixtext und Bilder mit Halbtonrasterung verbessern (z. B. Zeitungsfotos).

**Farben invertieren:** Mit dieser Option können Sie auswählen, wie die schwarzen Pixel im Bild gespeichert werden. Standardmäßig werden die schwarzen Pixel als Schwarz und die weißen Pixel als Weiß gespeichert. Aktivieren Sie diese Option, wenn die schwarzen Pixel als Weiß und die weißen Pixel als Schwarz gespeichert werden sollen.

## Registerkarte „Anpassungen“: Farbe oder Graustufen

Welche Optionen auf der Registerkarte „Anpassungen“ verfügbar sind, ist davon abhängig, welche Auswahl Sie unter *Scannen als* auf der Registerkarte „Allgemein“ getroffen haben. Die folgenden Optionen sind verfügbar, wenn Sie für *Scannen als* die Option **Farbe** oder **Graustufen** ausgewählt haben.



### Helligkeit und Kontrast

- (ohne)
- **Manuell**: Sie können bestimmte Werte festlegen, die auf alle Bilder angewendet werden.
  - **Helligkeit**: Hiermit können Sie den Weißanteil eines Farb- oder Graustufenbilds ändern. Sie können einen Wert zwischen **-50** und **50** auswählen. Die Standardeinstellung ist 0.
  - **Kontrast**: Hiermit können Sie auswählen, wie stark der Bildkontrast sein soll. Sie können einen Wert zwischen **-50** und **50** auswählen. Die Standardeinstellung ist 0.

**Farbbalance** (für Graustufenbilder nicht verfügbar).

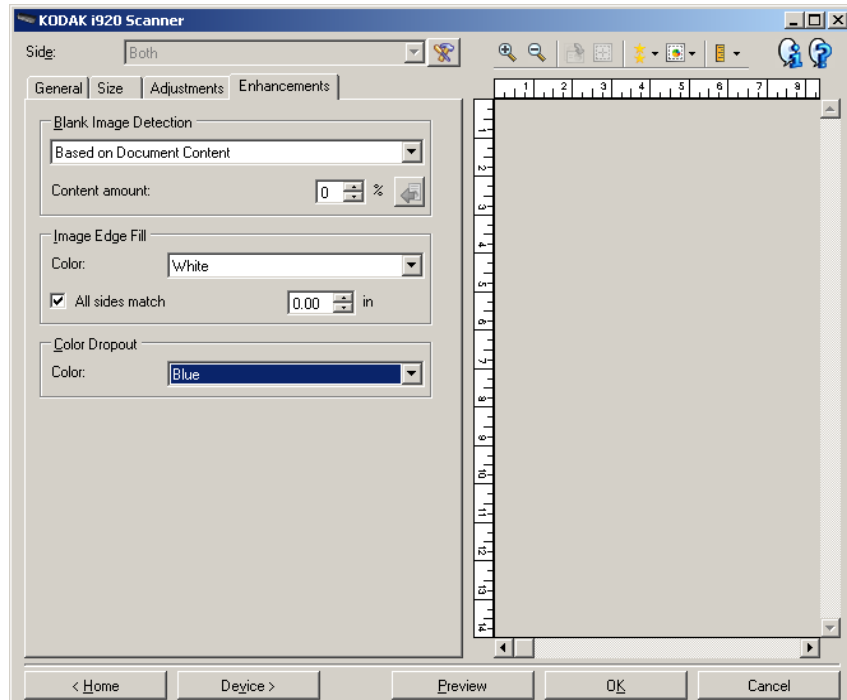
- **(ohne)**
- **Automatisch:** Die weiße Hintergrundfarbe der einzelnen Dokumente wird durch reines Weiß ersetzt. Diese Option gleicht die Farbabweichungen bei verschiedenen Papierstärken und Papiermarken aus. Die Option wird für Fotos nicht empfohlen.
- **Automatisch - Erweitert:** Diese Option ist für fortgeschrittene Benutzer vorgesehen, die weitere Einstellungen unter **Automatisch** vornehmen möchten.
  - **Aggressivität:** Hiermit können Sie den Abweichungsfaktor anpassen. Wenn Sie den Wert erhöhen, werden bei altersbedingt vergilbten Dokumenten möglicherweise bessere Ergebnisse erzielt. Sie können einen Wert zwischen -2 und 2 auswählen.
- **Manuell:** Sie können bestimmte Werte festlegen, die auf alle Bilder angewendet werden.
  - **Rot:** Hiermit können Sie den Rotanteil eines Farbbilds ändern. Sie können einen Wert zwischen **-50** und **50** auswählen. Die Standardeinstellung ist 0.
  - **Grün:** Hiermit können Sie den Grünanteil eines Farbbilds ändern. Sie können einen Wert zwischen **-50** und **50** auswählen. Die Standardeinstellung ist 0.
  - **Blau:** Hiermit können Sie den Blauanteil eines Farbbilds ändern. Sie können einen Wert zwischen **-50** und **50** auswählen. Die Standardeinstellung ist 0.

**Schärfen:** Erhöht den Kontrast der Bildkanten. Folgende Optionen stehen zur Verfügung: **Normal**, **Hoch** und **Übertrieben**.


## Registerkarte „Verbesserungen“

Welche Optionen auf der Registerkarte „Verbesserungen“ verfügbar sind, ist davon abhängig, welche Auswahl Sie unter Scannen als auf der Registerkarte „Allgemein“ getroffen haben.

HINWEIS: Die meisten Optionen bieten zusätzliche Einstellmöglichkeiten. Diese können nur ausgewählt werden, wenn die entsprechende Option aktiviert ist. Wenn nicht alle Einstellungen auf den Bildschirm passen, können Sie mit Hilfe der Bildlaufleiste durch die Einstellungen blättern.



**Leere Bilder erkennen:** Konfiguriert den Scanner so, dass leere Bilder nicht an die Scananwendung übertragen werden.

- **(ohne):** Es werden alle Bilder an die Scananwendung weitergeleitet.
- **Basierend auf Dokumenteninhalt:** Bilder werden basierend auf ihrem Dokumenteninhalt als „leere Bilder“ erkannt.
  - **Menge des Inhalts:** Mit dieser Option können Sie die maximale Inhaltsmenge festlegen, die vom Scanner als „leer“ erkannt werden soll. Bilder mit einem größeren Dokumenteninhalt werden als „nicht leer“ erkannt und an die Scananwendung weitergeleitet. Sie können einen Wert zwischen 0 und 100 Prozent angeben.
  - : Der Wert für die Menge des Inhalts wird anhand der Inhaltsmenge des Vorschaubilds ermittelt. Ein repräsentatives leeres Dokument (z. B. ein leeres Blatt mit Briefkopf) kann zum Festlegen der Einstellung „Menge des Inhalts“ hilfreich sein. (Führen Sie einen Vorschau-Scan aus, klicken Sie auf diese Schaltfläche und passen Sie die Option „Menge des Inhalts“ entsprechend an.)

HINWEIS: Diese Option ist nur verfügbar, wenn ein Vorschaubild vorhanden ist.

- **Basierend auf Größe:** Bilder werden anhand der Größe des Bilds, das an die Scananwendung weitergeleitet wird, als „leer“ erkannt (nachdem alle anderen Einstellungen angewendet wurden).
  - **Endgültige Bildgröße:** Mit dieser Option können Sie die Mindestdateigröße für Bilder einstellen. Bilder mit einer kleineren Dateigröße werden als leer erkannt und nicht an die Scananwendung übermittelt. Sie können einen Wert zwischen **1** und **1000** KB wählen (1 KB entspricht 1024 Bytes).

**Bildkantenfüllung:** Mit dieser Option können Sie die Kanten des elektronischen Bilds mit der angegebenen Farbe ausfüllen.

- **Farbe:** Mit dieser Option können Sie die Farbe auswählen, mit der Sie die Bildkantenfüllung durchführen möchten.
  - (ohne)
  - Weiß
  - Schwarz
- **Alle Seiten gleich:** Ist diese Option aktiviert, wird die Bildkantenfüllung auf allen Seiten gleichmäßig durchgeführt.
- **Oben:** Bestimmt die Breite der Bildkantenfüllung oben.
- **Links/Rechts:** Mit der linken Option wird die Breite der Füllung der linken Bildkante und mit der rechten Option die Breite der Füllung der rechten Bildkante bestimmt.
- **Unten:** Bestimmt die Breite der Füllung der unteren Bildkante.

HINWEISE:

- Die Optionen **Oben**, **Links/Rechts** und **Unten** sind nicht verfügbar, wenn die Option *Alle Seiten gleich* aktiviert ist.
- Achten Sie bei Verwendung der Option **Bildkantenfüllung** darauf, keinen zu großen Wert anzugeben, da ansonsten auch erwünschte Bilddaten überschrieben werden können.
- Diese Option wird nicht auf das Vorschaubild angewendet.

**Farb-Dropout:** Mit dieser Option wird der Hintergrund eines Formulars entfernt, so dass nur eingegebene Daten in dem elektronischen Bild enthalten sind, d. h. Linien oder Kästchen im Formular werden entfernt. Bei Schwarzweißbildern wirken sich diese Einstellungen darauf aus, wie der Scanner eine Graustufenversion des Dokuments analysiert, um das elektronische Bild zu erzeugen.

- **Farbe:** Wählen Sie die Farbe aus, die herausgefiltert werden soll.
  - (ohne)
  - Rot
  - Grün
  - Blau

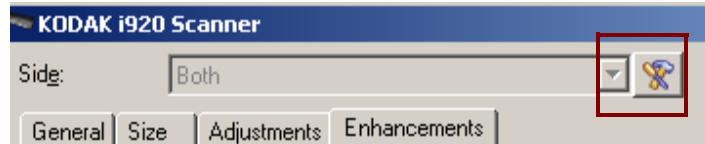
Die Optionen für das Farb-Dropout sind nur verfügbar, wenn für *Scannen als* die Option **Schwarzweiß** oder **Graustufen** ausgewählt ist.



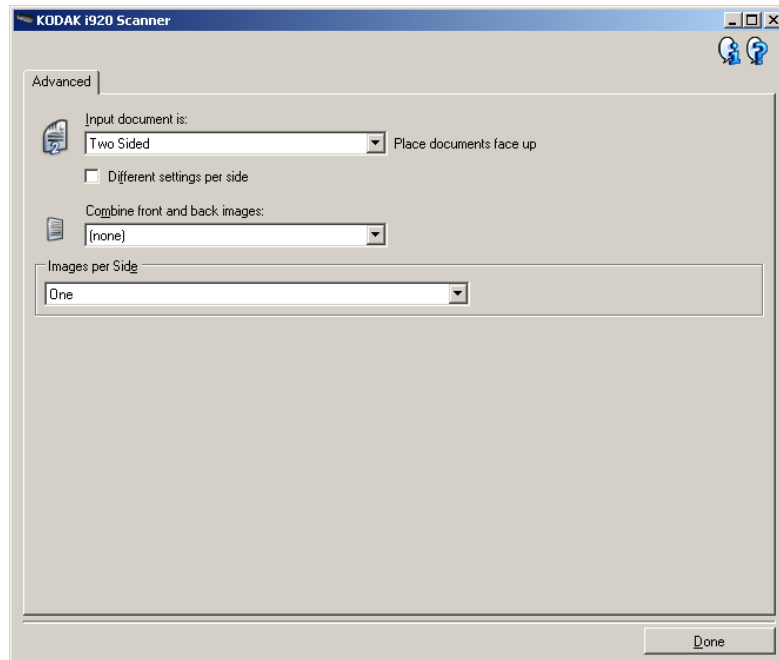
# Erweiterte Bildeinrichtung

## Registerkarte „Erweitert“

Das Symbol „Erweiterte Bildeinrichtung“ befindet sich in der linken oberen Ecke des Fensters „Bildeinstellungen“ neben dem Dropdown-Listefeld *Seite*.



Wenn Sie auf das Symbol „Erweiterte Bildeinrichtung“ klicken, wird die Registerkarte „Erweitert“ angezeigt.

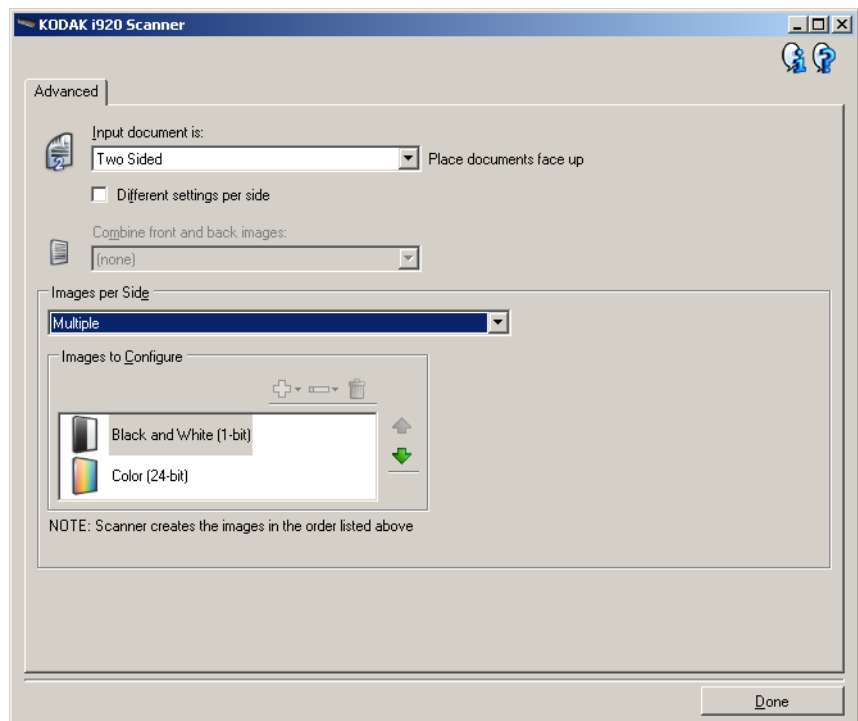


**Eingabedokument ist:** Wählen Sie **Zweiseitig**, **Einseitig - vorne** oder **Einseitig - hinten**, je nachdem, welche Seite(n) Sie konfigurieren möchten.

**Unterschiedliche Einstellungen pro Seite:** Standardmäßig gelten die von Ihnen ausgewählten Einstellungen für beide Seiten des Bilds. Aktivieren Sie diese Option, wenn Sie verschiedene Bildverarbeitungseinstellungen für jede Seite des zu scannenden Dokuments auswählen möchten. Wenn Sie beispielsweise die Vorderseite in Farbe und die Rückseite in Schwarzweiß ausgeben möchten, müssen Sie zunächst sicherstellen, dass die Option **Zweiseitig** im Dropdown-Listefeld *Eingabedokument ist* ausgewählt ist. Anschließend aktivieren Sie das Kontrollkästchen *Unterschiedliche Einstellungen pro Seite*.

Das Dropdown-Listefeld *Seite* im Fenster mit den Bildeinstellungen wird jetzt nicht mehr grau angezeigt und Sie können für jede Seite eigene Einstellungen vornehmen. Nachdem Sie die Option **Unterschiedliche Einstellungen pro Seite** aktiviert haben, gelten die ursprünglichen Einstellungen nur für die Vorderseite des zu scannenden Dokuments.

Wenn Sie die Einstellungen für die Vorderseite geändert haben, wählen Sie mit Hilfe des Dropdown-Listenfelds *Seite* die Rückseite aus und legen die Einstellungen für die Rückseite fest.



**Bilder der Vorder- und Rückseite kombinieren:** Üblicherweise wird bei einem Dokument ein Bild für die Vorderseite und ein weiteres Bild für die Rückseite erstellt. Aktivieren Sie diese Option, wenn Sie ein einziges Bild erhalten möchten, das sowohl die Vorder- als auch die Rückseite des Dokuments enthält. Folgende Optionen sind verfügbar:

Vorderseite

Rückseite

Rückseite

Vorderseite

**Vorderseite oben:** Die Vorderseite wird oberhalb der Rückseite auf dem Bild angeordnet.

**Vorderseite unten:** Die Rückseite wird oberhalb der Vorderseite auf dem Bild angeordnet.

Vorderseite

Rückseite

Rückseite

Vorderseite

**Vorderseite links:** Die Vorderseite wird links neben der Rückseite auf dem Bild angeordnet.

**Vorderseite rechts:** Die Rückseite wird links neben der Vorderseite auf dem Bild angeordnet.

**HINWEIS:** Diese Option ist nur verfügbar, wenn *Eingabedokument ist auf Zweiseitig*, die Option *Unterschiedliche Einstellungen pro Seite* auf **Aus** und *Bilder pro Seite* auf **Eines** gesetzt sind und das Dokument über den Dokumenteneinzug gescannt wird.

**Bilder pro Seite:** Mit dieser Option geben Sie an, wie viele Bilder pro Seite der Scanner basierend auf Ihrer Bildauswahl erstellen soll.

- **Eines:** Gibt an, dass Sie mit dem Scanner ein Bild erstellen möchten.
- **Mehrere:** Gibt an, dass Sie mit dem Scanner mehrere Bilder erstellen möchten.

**Zu konfigurierende Bilder:** Hier geben Sie an, welche elektronischen Bilder Sie konfigurieren möchten.

HINWEIS: Die Option ist nur verfügbar, wenn Sie eine andere Option als **Eines** unter *Bilder pro Seite* auswählen. Informationen zur Konfiguration erweiterter Optionen finden Sie in folgenden Abschnitten:

- *Mehrere Bilder für jede einzelne Seite eines Dokuments erstellen – Beispiel 1.*
- *Unterschiedliche Einstellungen für jede Seite eines Dokuments erstellen – Beispiel 2.*

Wählen Sie mit Hilfe der Aufwärts- und Abwärtspfeile (falls verfügbar) die Reihenfolge aus, in der die Bilder vom Scanner an die Scananwendung übertragen werden sollen.

### Symbolleistenschaltflächen



**Hinzufügen:** Fügt einen Bildtyp am Ende der Konfigurationsliste hinzu.



**Ändern:** Mit dieser Option können Sie den ausgewählten Bildtyp ändern.



**Löschen:** Entfernt den ausgewählten Bildtyp.

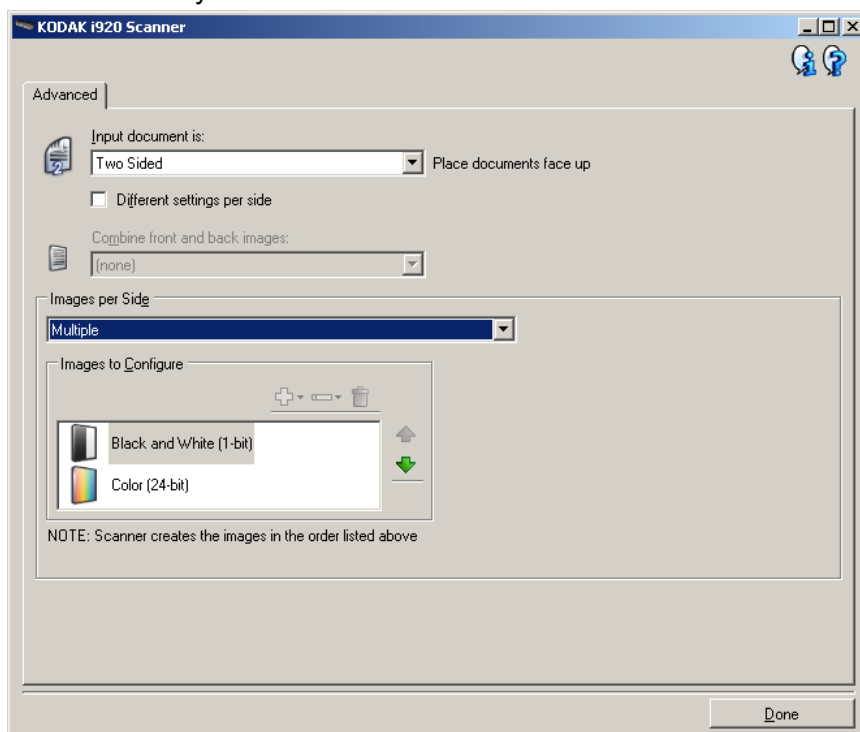
**Fertig:** Mit dieser Option kehren Sie zum Fenster für die Bildeinstellungen zurück.

## Mehrere Bilder für jede einzelne Seite eines Dokuments erstellen – Beispiel 1

In diesem Beispiel wird angenommen, dass Sie eine Scansitzung für beidseitig bedruckte Dokumente konfigurieren möchten, bei der für jedes Dokument je ein Farb- und ein Schwarzweißbild für jede Dokumentenseite erstellt werden soll.

1. Wählen Sie die **Einstellungsverknüpfung** im Hauptfenster für den Scanner, die das gewünschte Ergebnis am besten beschreibt.
2. Wählen Sie **Einstellungen**, um das Fenster für die Bildeinstellungen zu öffnen.
3. Wählen Sie das Symbol **Erweiterte Bildeinrichtung** im Fenster für die Bildeinstellungen, um die Registerkarte „Erweitert“ anzuzeigen.
4. Wählen Sie **Eingabedokument ist: Zweiseitig**.
5. Wählen Sie **Bilder pro Seite: Mehrere**.

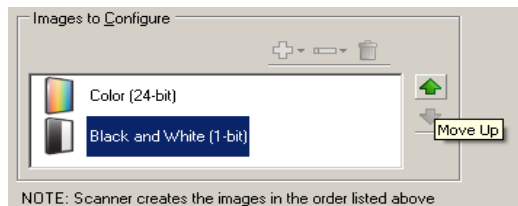
HINWEIS: Der Bereich *Zu konfigurierende Bilder* wird jetzt auf der Registerkarte „Erweitert“ angezeigt und enthält je ein Symbol für Farbe und für Schwarzweiß.



6. Gehen Sie wie folgt vor, wenn anstelle eines Farbbilds ein Graustufenbild ausgegeben werden soll, obwohl genug Farbe in dem Dokument erkannt wurde:
  - Stellen Sie sicher, dass *Farbe (24 Bit)* ausgewählt ist.
  - Wählen Sie **Ändern**, um eine Liste der Optionen anzuzeigen.
  - Wählen Sie **Graustufen**.

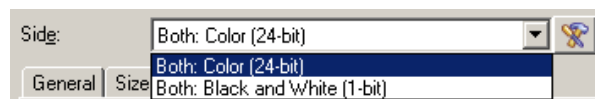
7. Standardmäßig erstellt der Scanner zunächst das erste Bild in der Liste (in diesem Beispiel das Schwarzweißbild) und übermittelt dieses an die Scananwendung. Anschließend wird das zweite Bild in der Liste (in diesem Beispiel das Farb-/Graustufenbild) erstellt und übermittelt. Gehen Sie wie folgt vor, wenn Sie möchten, dass zuerst das Farb-/Graustufenbild erstellt und übermittelt wird:

- Stellen Sie sicher, dass *Farbe (24 Bit)* ausgewählt ist.
- Wählen Sie **Aufwärts**, um das Farb-/Graustufenbild in der Liste nach oben zu verschieben.



8. Wählen Sie **Fertig**, um zum Fenster für die Bildeinstellungen zurückzukehren.

HINWEIS: Sie werden feststellen, dass es für die Option *Seite* jetzt zwei Einträge gibt: **Beide: Farbe (24 Bit)** und **Beide: Schwarzweiß (1 Bit)** verfügbar.



9. Wählen Sie **Seite: Beide: Farbe (24 Bit)**.

HINWEIS: Nehmen Sie auf den übrigen Registerkarten des Fensters für die Bildeinstellungen gegebenenfalls weitere Änderungen an den Einstellungen für Farbbilder vor.

10. Wählen Sie **Seite: Beide: Schwarzweiß (1 Bit)** verfügbar.

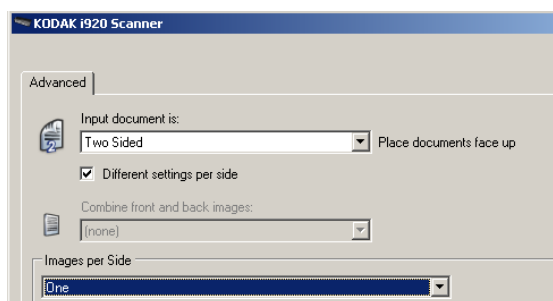
HINWEIS: Nehmen Sie auf den übrigen Registerkarten des Fensters für die Bildeinstellungen gegebenenfalls weitere Änderungen an den Einstellungen für Schwarzweißbilder vor.

11. Wählen Sie abschließend **Startseite**, um zum Hauptfenster für den Scanner zurückzukehren, und wählen Sie **Speichern**, um die Auswahl für die Verknüpfung zu speichern.

## Unterschiedliche Einstellungen für jede Seite eines Dokuments erstellen – Beispiel 2

In diesem Beispiel wird angenommen, dass Sie eine Serie aus zweiseitigen Geschäftsdokumenten mit Farbe auf der Vorderseite und feinen Schwarzweißelementen auf der Rückseite konfigurieren möchten.

1. Falls nicht bereits die Registerkarte „Erweitert“ angezeigt wird:
  - Wählen Sie die **Einstellungsverknüpfung** im Hauptfenster für den Scanner, die das gewünschte Ergebnis am besten beschreibt.
  - Wählen Sie **Einstellungen**, um das Fenster für die Bildeinstellungen zu öffnen.
  - Wählen Sie das Symbol **Erweiterte Bildeinrichtung** im Fenster für die Bildeinstellungen, um die Registerkarte „Erweitert“ anzuzeigen.
2. Wählen Sie **Eingabedokument ist: Zweiseitig**.
3. Aktivieren Sie die Option **Unterschiedliche Einstellungen pro Seite**.
4. Wählen Sie **Bilder pro Seite: Eines**.



5. Wählen Sie **Fertig**, um zum Fenster für die Bildeinstellungen zurückzukehren.

HINWEIS: Sie werden feststellen, dass es für die Option *Seite* jetzt zwei Einträge gibt: **Vorne** und **Hinten**.



6. Wählen Sie **Seite: Vorne**.
7. Wählen Sie **Farbe (24 Bit)** unter *Scannen als* auf der Registerkarte „Allgemein“.

HINWEIS: Nehmen Sie auf den übrigen Registerkarten des Fensters für die Bildeinstellungen gegebenenfalls weitere Änderungen an den Einstellungen für die Vorderseite vor.

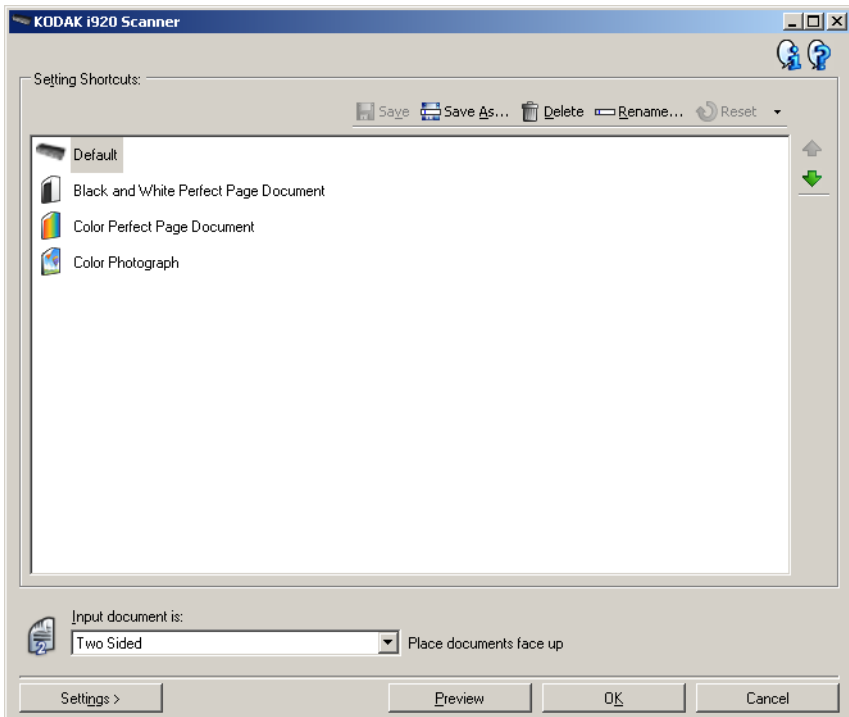
8. Wählen Sie **Seite: Hinten**.
9. Wählen Sie **Schwarzweiß (1 Bit)** unter *Scannen als* auf der Registerkarte „Allgemein“.

HINWEIS: Nehmen Sie auf den übrigen Registerkarten des Fensters für die Bildeinstellungen gegebenenfalls weitere Änderungen an den Einstellungen für die Rückseite vor.

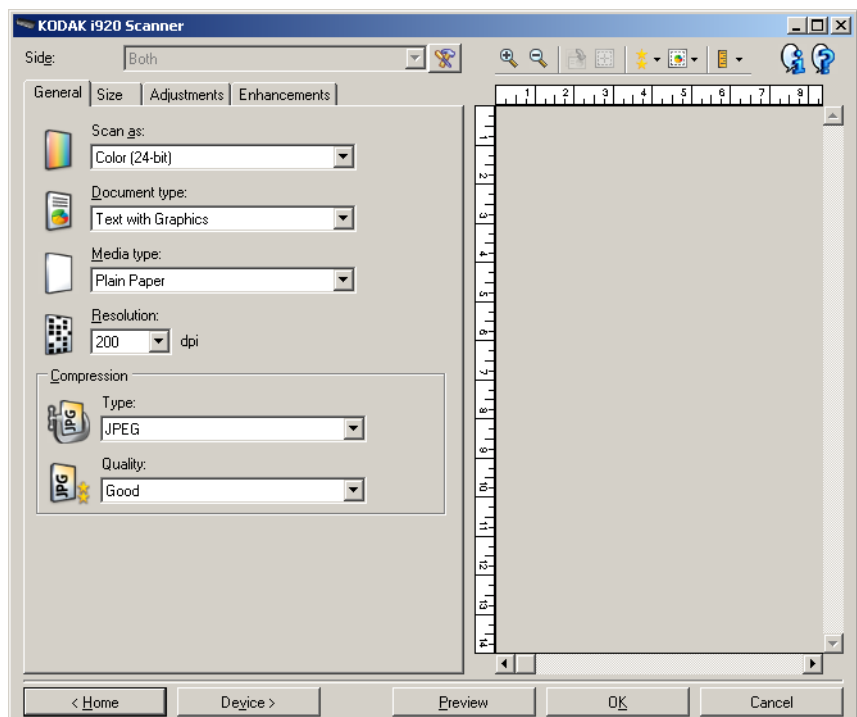
10. Wählen Sie abschließend **Startseite**, um zum Hauptfenster für den Scanner zurückzukehren, und wählen Sie **Speichern**, um die Auswahl für die Verknüpfung zu speichern.

## Neue Einstellungsverknüpfung erstellen

1. Wählen Sie im Scanner-Hauptfenster eine Einstellungsverknüpfung in der Liste aus. Wählen Sie dabei die Verknüpfung aus, die der gewünschten Bildausgabe am ehesten entspricht.



2. Überlegen Sie sich, ob Sie ein Bild von der Vorderseite, der Rückseite oder von beiden Seiten des Dokuments erfassen möchten, und wählen Sie die gewünschte Option im Feld *Eingabedokument ist* aus.
3. Wählen Sie **Einstellungen** im Hauptfenster für den Scanner. Die Registerkarte „Allgemein“ des Fensters für die Bildeinstellungen wird angezeigt.



4. Wählen Sie die gewünschten Optionen in der Registerkarte „Allgemein“ aus.

HINWEIS: Prüfen Sie bei Bedarf die Einstellungen auf den anderen Registerkarten und nehmen Sie ggf. Änderungen vor.

5. Legen Sie ein typisches Dokument in das Einzugsfach des Scanners ein.

6. Wählen Sie **Vorschau**, um das Ergebnisbild zu prüfen.

HINWEISE:

- Falls die Bilder keine akzeptable Qualität aufweisen, können Sie entweder eine vordefinierte Einstellungsverknüpfung auswählen oder zusätzliche Änderungen am Rest der Registerkarten im Fenster für die Bildeinstellungen vornehmen.
- Falls Sie interaktive Anpassungen vornehmen, ist es empfehlenswert, das Bild in höchster Vorschauqualität in der Vorschau anzuzeigen.

7. Definieren Sie die gewünschten Geräteeinstellungen durch Auswahl von **Gerät** im Fenster für die Bildeinstellungen, um das Fenster für die Geräteeinstellungen zu öffnen.

8. Prüfen Sie die Einstellungen auf den einzelnen Registerkarten und wählen Sie die gewünschten Optionen oder Aktionen aus, die der Scanner durchführen soll.

9. Wählen Sie **Startseite**, um zum Hauptfenster für den Scanner zurückzukehren.

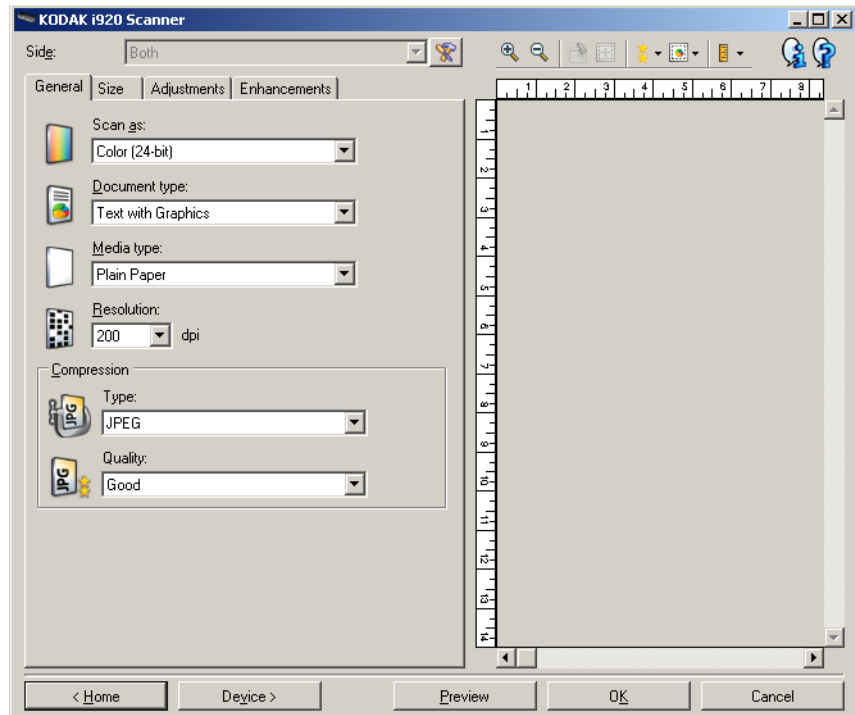
10. Wählen Sie **Speichern unter**, um das Fenster „Speichern unter“ zu öffnen.

11. Geben Sie einen neuen, beschreibenden Verknüpfungsnamen ein und wählen Sie **Speichern**.



## Bildeinstellungen ändern

1. Wählen Sie im Scanner-Hauptfenster die Einstellungsverknüpfung aus, die das gewünschte Ergebnis am besten beschreibt.
2. Wählen Sie eine Option unter *Eingabedokument ist* im Hauptfenster für den Scanner.
3. Wählen Sie **Einstellungen**, um das Fenster für die Bildeinstellungen zu öffnen.



4. Bevor Sie Anpassungen vornehmen, klicken Sie auf die verschiedenen Registerkarten im Fenster für die Bildeinstellungen, um einen Überblick über die verfügbaren Optionen zu erhalten.
5. Nehmen Sie für jede Option, die Sie verwenden möchten, die gewünschten Scaneinstellungen vor.
6. Gehen Sie wie folgt vor, um festzustellen, welche Auswirkungen Ihre Einstellungen haben werden:

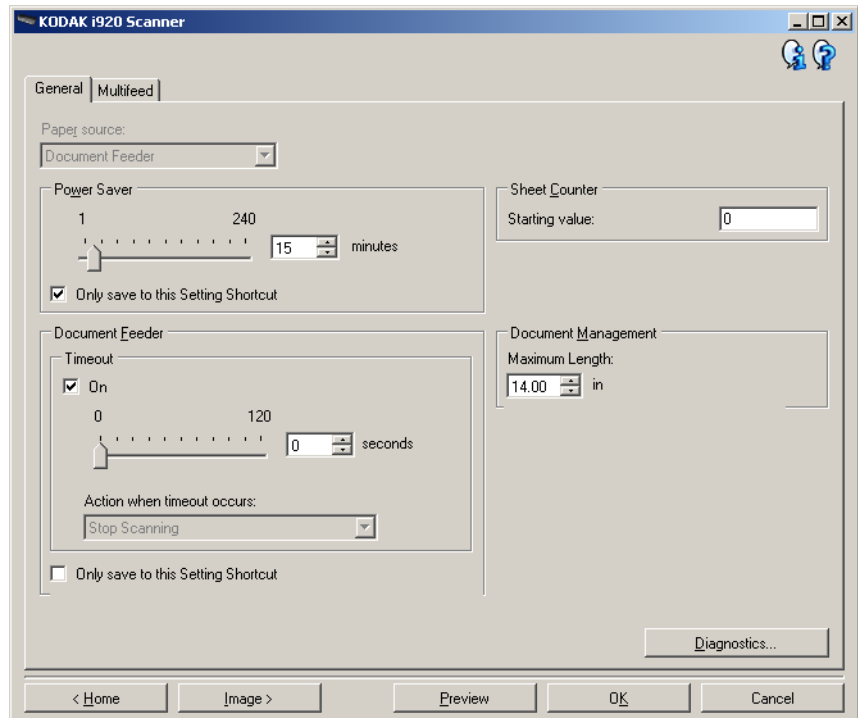
- Legen Sie ein typisches Dokument in das Einzugsfach des Scanners ein.
- Wählen Sie **Vorschau**, um einen Vorschauscan durchzuführen.

### HINWEISE:

- Falls die Bilder nicht akzeptabel sind, können Sie entweder eine andere Einstellungsverknüpfung auswählen oder mit der aktuell ausgewählten Einstellungsverknüpfung weiterarbeiten, indem Sie die Einstellungen auf den Registerkarten des Fensters für die Bildeinstellungen erneut prüfen. Wiederholen Sie diesen Schritt nach Bedarf.
  - Falls Sie interaktive Anpassungen vornehmen, ist es empfehlenswert, das Bild in höchster Vorschauqualität in der Vorschau anzuzeigen.
7. Wählen Sie abschließend **Startseite**, um zum Hauptfenster für den Scanner zurückzukehren, und wählen Sie **Speichern**, um die Auswahl für die Verknüpfung zu speichern.

## Fenster „Geräteeinstellungen“

In diesem Fenster können Sie über die verfügbaren Registerkarten alle scannerspezifischen Optionen festlegen und die Diagnosefunktionen aufrufen. Die Werte in den Geräteeinstellungen werden in der ausgewählten *Einstellungsverknüpfung* gespeichert. Das Fenster für die Geräteeinstellungen enthält die Registerkarten „Allgemein“ und „Mehrfacheinzug“.



**Startseite:** Zeigt das Hauptfenster für den Scanner an.

**Bild:** Öffnet das Fenster für die Bildeinstellungen.

**Vorschau:** Startet einen Scanvorgang und zeigt das gescannte Bild im Vorschaubereich des Fensters für die Bildeinstellungen an. Das angezeigte Bild ist eine Vorschau, die auf den aktuellen Einstellungsverknüpfungen basiert.

**OK/Scannen:** Bei Auswahl dieser Option werden Sie gefragt, ob nicht gespeicherte Änderungen gespeichert werden sollen.

**HINWEIS:** Wenn die Aufschrift der Schaltfläche **OK** lautet, bleiben die ungespeicherten Änderungen für die aktuelle Scansitzung aktiv.

**Abbrechen:** schließt das Hauptfenster für den Scanner, ohne Ihre Änderungen zu speichern.

### Informationssymbole



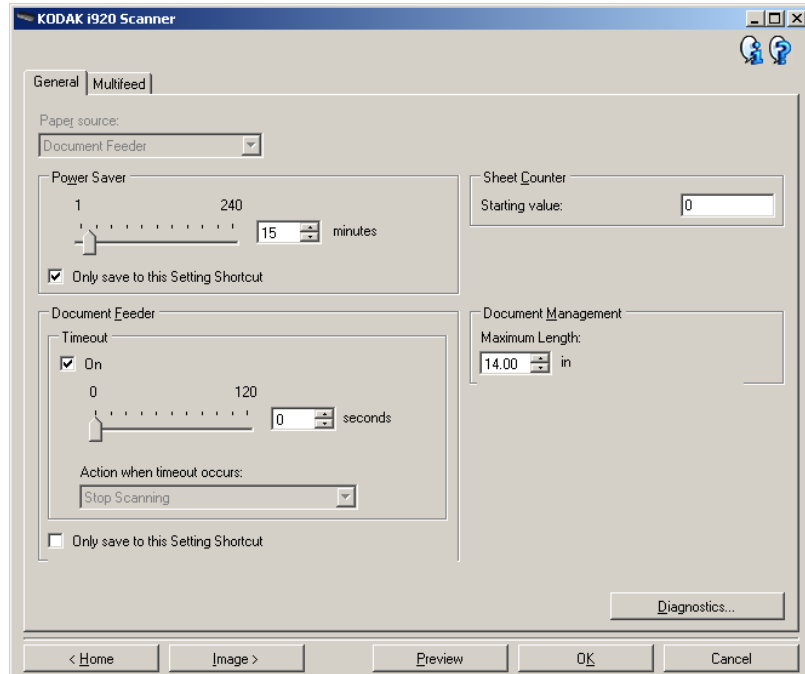
**Info:** Zeigt die Scannerversion und Copyright-Informationen an.



**Hilfe:** Zeigt Hilfeinformationen für das angezeigte Fenster an.

## Gerät - Registerkarte „Allgemein“

Auf der Registerkarte „Allgemein“ können Sie scannerspezifische Optionen festlegen und auf die Diagnosefunktionen des Scanners zugreifen.



### Papierzufuhr

- **Dokumenteneinzug:** Der Scanner scannt nur Dokumente aus dem Einzugsfach.

**Energiesparmodus:** Mit dieser Option können Sie festlegen, wie lange (in Minuten) der Scanner inaktiv sein muss, bevor er in den Energiesparmodus wechselt.

**HINWEIS:** Die Einstellung unter Energiesparmodus gilt für alle Einstellungsverknüpfungen. Alle Änderungen, die Sie an diesen Einstellungen vornehmen, werden auch für die anderen Einstellungsverknüpfungen übernommen, es sei denn, die Option **Nur in dieser Einstellungsverknüpfung speichern** ist aktiviert.

### Dokumenteneinzug

- **Zeitüberschreitung:** Mit dieser Option können Sie angeben, wie lange (in Sekunden) der Scanner nach dem Einzug des letzten Dokuments wartet, bis eine Zeitüberschreitung ausgelöst wird.

**Aktion bei Zeitüberschreitung:** Mit dieser Option können Sie angeben, welche Aktion bei Erreichen der Zeitüberschreitung des Dokumenteneinzugs durchgeführt wird.

- **Scanvorgang anhalten:** Der Scanvorgang wird angehalten und die Scananwendung übernimmt erneut die Kontrolle (d. h. der Auftrag wird beendet).

**HINWEIS:** Die Einstellungen für den *Dokumenteneinzug* gelten für alle Einstellungsverknüpfungen. Alle Änderungen, die Sie an diesen Einstellungen vornehmen, werden auch für die anderen Einstellungsverknüpfungen übernommen, es sei denn, die Option **Nur in dieser Einstellungsverknüpfung speichern** ist aktiviert.

**Blattzähler:** Geben Sie die Zahl an, die dem nächsten vom Scanner eingezogenen Blatt Papier zugewiesen werden soll. Der Zähler wird schrittweise vom Scanner erhöht und in der Kopfzeile der Bilder angezeigt.

### **Dokumentenverwaltung**

**Maximale Länge:** Mit diesem Wert legen Sie die maximale Länge der Dokumente in Ihrem Dokumentenstapel fest.

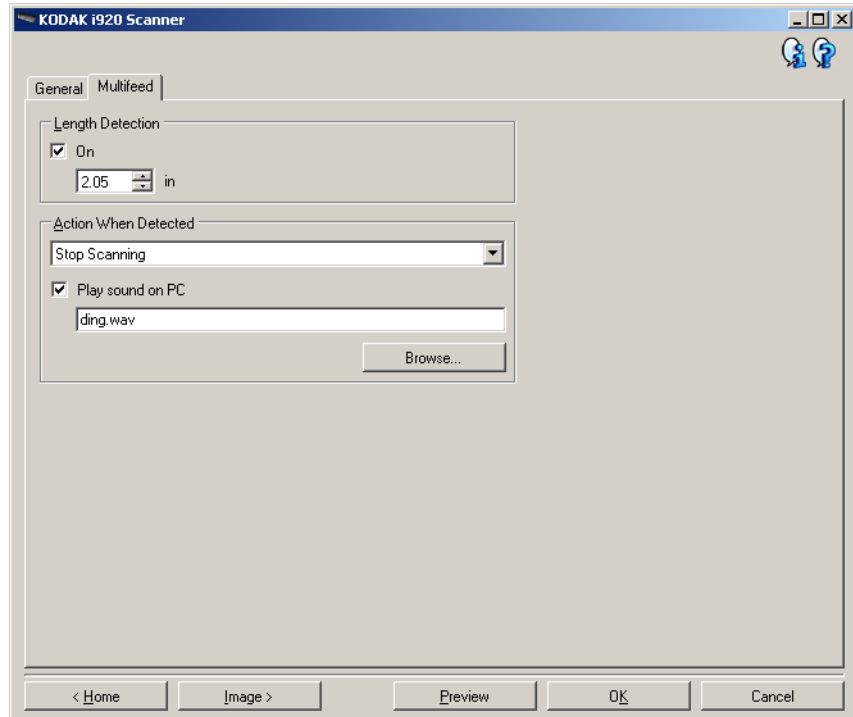
HINWEISE:

- Wenn Sie diesen Wert ändern, werden auch die maximalen Werte für die folgenden Einstellungen entsprechend angepasst: *Bildgröße - Rahmen; Mehrfacheinzug - Längenerkennung*.
- Einige Einstellungsmöglichkeiten unter *Scannen als* und *Auflösung* werden bei der Verarbeitung großer Dokumente nicht unterstützt. Der Scanner gibt jedoch erst dann einen Fehler aus, wenn er ein Dokument erkennt, dessen Länge nicht unterstützt wird.
- Bei der Verarbeitung langer Dokumente kann der Durchsatz geringer sein.

**Diagnose:** Öffnet die Registerkarte „Diagnose“.

## Gerät - Registerkarte „Mehrfacheinzug“

Die Mehrfacheinzugserkennung hilft bei der Bildverarbeitung, indem sie Dokumente erkennt, die möglicherweise nicht getrennt eingezogen werden. Mehrfacheinzüge können bei gehefteten Dokumenten, Kleberesten auf Dokumenten oder elektrostatisch aufgeladenen Dokumenten auftreten.



**Längenerkennung:** Mit dieser Option kann die maximale Länge der Dokumente in einem Stapel angegeben werden. Wenn der Scanner ein Dokument erkennt, das länger als hier angegeben ist, geht er davon aus, dass ein Mehrfacheinzug aufgetreten ist. Sie können diese Option **deaktivieren** oder eine Länge auswählen.

**Aktion bei Erkennung:** Hier können Sie auswählen, welche Aktion der Scanner durchführen soll, wenn er einen Mehrfacheinzug erkennt. Bei allen Optionen wird der Zustand im Scanner protokolliert.

- **Scanvorgang anhalten:** Der Scanvorgang wird angehalten und die Scananwendung übernimmt wieder die Steuerung (d. h. der Auftrag wird beendet). Stellen Sie sicher, dass sich keine Dokumente mehr im Papierweg befinden, und starten Sie den Scanvorgang über die Scananwendung erneut.
- **Scanvorgang anhalten - Bild generieren:** Der Scanvorgang wird angehalten und die Scananwendung übernimmt wieder die Steuerung (d. h. der Auftrag wird beendet). Es wird ein Bild des Mehrfacheinzugs generiert. Stellen Sie sicher, dass sich keine Dokumente mehr im Papierweg befinden, und starten Sie den Scanvorgang über die Scananwendung erneut.

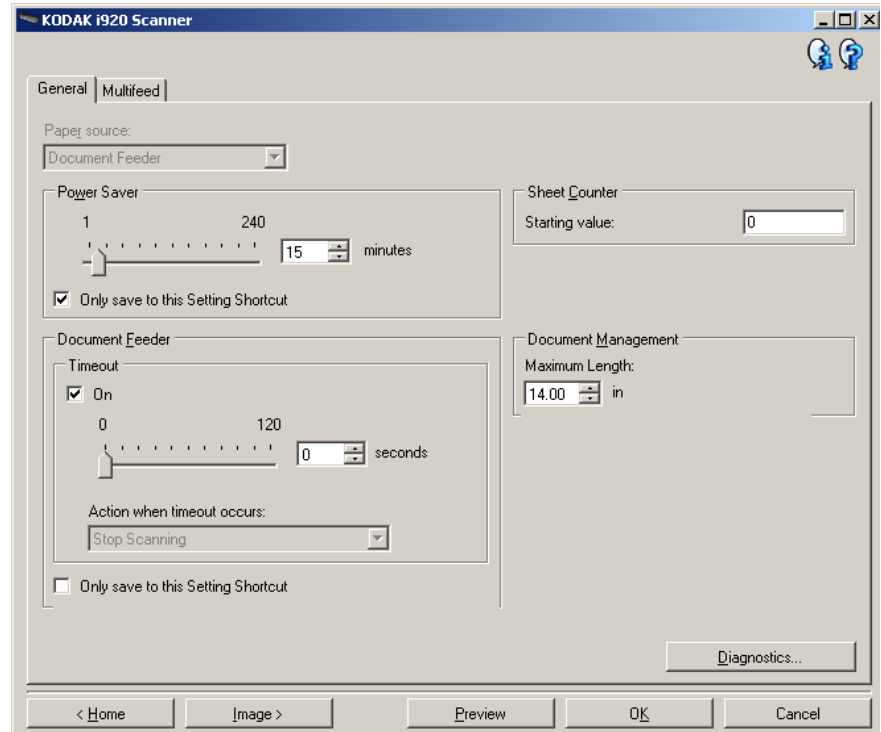
- **Scanvorgang anhalten - Papier im Pfad belassen:** Der Scanvorgang wird sofort angehalten (d. h. der Scanner versucht nicht, den Papierstau zu beheben) und die Scananwendung übernimmt wieder die Steuerung (d. h. der Auftrag wird beendet). Entfernen Sie alle Dokumente aus dem Papierweg und starten Sie den Scanvorgang über die Scananwendung erneut.
- **Scanvorgang fortsetzen:** Der Scanner setzt den Scanvorgang fort.

**Akustischen Alarm am PC ausgeben:** Wenn diese Option aktiviert ist, gibt der PC bei Erkennung eines Mehrfacheinzugs einen Alarmton aus. Sie können auf die Schaltfläche **Durchsuchen** klicken, um die gewünschte Audiodatei (.wav) auszuwählen.

HINWEIS: Der Alarmton wird auf dem PC möglicherweise nicht genau zu dem Zeitpunkt ausgegeben, zu dem der Mehrfacheinzug erkannt wird.

## Geräteeinstellungen ändern

1. Wählen Sie im Scanner-Hauptfenster die Einstellungsverknüpfung aus, die das gewünschte Ergebnis am besten beschreibt.
2. Wählen Sie **Einstellungen**, um das Fenster für die Bildeinstellungen zu öffnen.
3. Wählen Sie **Gerät**, um das Fenster für die Geräteeinstellungen zu öffnen.



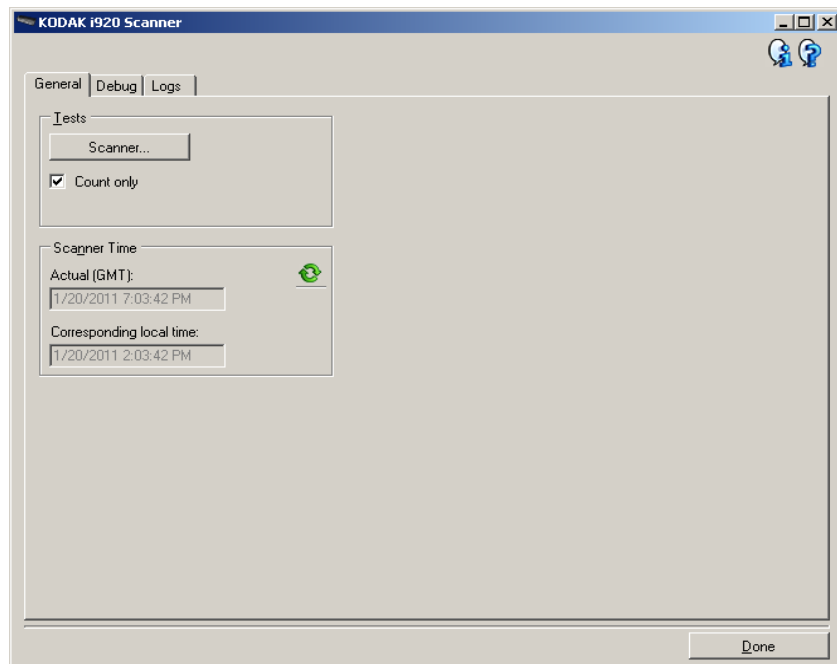
4. Bevor Sie Anpassungen vornehmen, klicken Sie auf die verschiedenen Registerkarten im Fenster für die Geräteeinstellungen, um einen Überblick über die verfügbaren Optionen zu erhalten.
5. Nehmen Sie für jede Option, die Sie verwenden möchten, die gewünschten Scaneinstellungen vor.
6. Wählen Sie abschließend **Startseite**, um zum Hauptfenster für den Scanner zurückzukehren, und wählen Sie **Speichern**, um die Auswahl für die Verknüpfung zu speichern.

## Diagnosefenster

Über dieses Fenster können Sie auf die Diagnosefunktionen des Scanners zugreifen. Das Diagnosefenster enthält die folgenden Registerkarten: „Allgemein“, „Debuggen“ und „Protokolle“. Das Diagnosefenster wird über die Schaltfläche „Diagnose“ auf der Registerkarte „Allgemein“ des Fensters für die Geräteeinstellungen aufgerufen.

### Diagnose - Registerkarte „Allgemein“

Auf der Registerkarte „Allgemein“ können Sie einen Scannertest durchführen und sehen die Scannerzeit.




### Tests

- **Scanner:** Ähnelt einem Selbsttest beim Systemstart, ist aber umfassender. Bei Auswahl dieser Funktion wird das Gerät einer Reihe von Tests unterzogen, um zu prüfen, ob die gesamte Scanner-Hardware ordnungsgemäß funktioniert.
- **Nur zählen:** Zählt die Anzahl der Dokumente, die in den Scanner gezogen werden, ohne die Bilder an die Scananwendung zu senden. Dieser Test wird während einer Scansitzung durchgeführt, bei der diese Option aktiviert ist.

HINWEIS: Dieser Test wird automatisch deaktiviert, wenn die Verbindung zwischen Scananwendung und Server getrennt wird.

### Scannerzeit

- **Referenzzeit (GMT):** Zeigt die „Greenwich-Referenzzeit“ (GMT, Greenwich Mean Time) an.
- **Entsprechende Ortszeit:** Hier wird die GMT-Zeit mit Anpassung an die Zeitzone angezeigt, in der sich der Scanner befindet.
- **Symbol „Aktualisieren“**  : Zeigt die aktuelle Scannerzeit an.

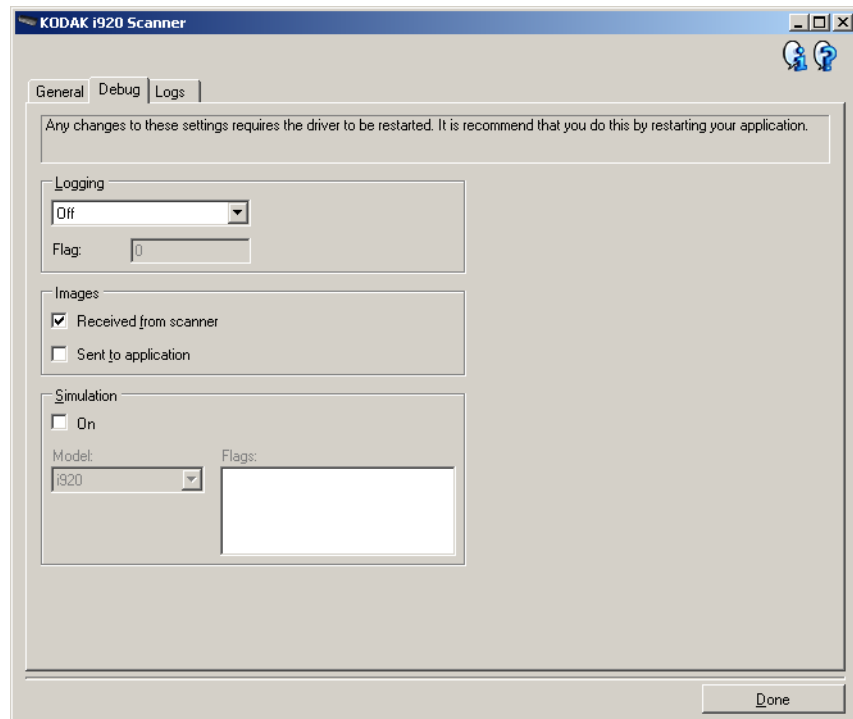


## Diagnose - Registerkarte „Debuggen“

Auf der Registerkarte „Debuggen“ können Sie Optionen aktivieren, die Support-Mitarbeitern die Fehlerdiagnose erleichtern, wenn Sie Probleme mit dem Scanner haben sollten. Sie sollten auf dieser Registerkarte nur Änderungen vornehmen, wenn Sie von einem Support-Mitarbeiter von Kodak dazu aufgefordert werden.

### HINWEISE:

- Die Optionen auf dieser Registerkarte wirken sich auf alle Einstellungsverknüpfungen aus, nicht nur auf die ausgewählte Einstellungsverknüpfung.
- Damit die Änderungen auf dieser Registerkarte wirksam werden, müssen Sie die Anwendung neu starten.



**Protokollierung:** Speichert die zwischen dem Scanner und der Scananwendung ausgetauschten Daten. Folgende Optionen sind verfügbar: **Aus**, **Ein** oder **Benutzerdefiniert**.

### Bilder

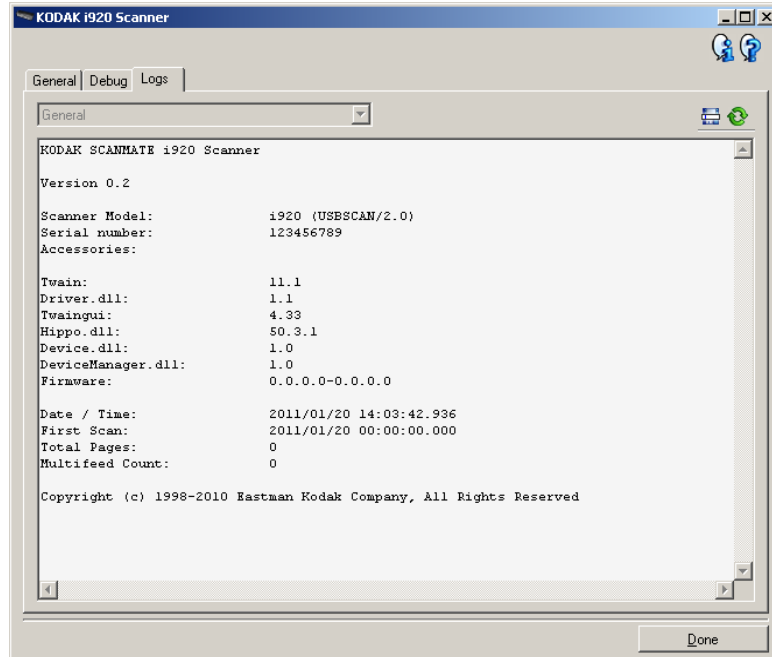
- **Vom Scanner empfangen:** Speichert die vom Scanner gesendeten Bilder auf dem PC.
- **An Anwendung gesendet:** Speichert die vom Scanner gesendeten Bilder in der Scananwendung.

**Simulation:** Ermöglicht es, auf die TWAIN-Datenquelle zuzugreifen, ohne den eigentlichen Scanner zu verwenden.

- **Modell:** Hier können Sie angeben, welches Scannermodell simuliert werden soll.
- **Flags:** Dieses Feld enthält eine Liste des auf dem simulierten Scanner installierten Zubehörs, wenn Ihre TWAIN-Datenquelle diese Funktion unterstützt.

## Diagnose - Registerkarte „Protokolle“

Auf der Registerkarte „Protokolle“ werden Scannerinformationen angezeigt.



**Protokolle: Allgemein:** Hier werden Informationen zur Version des Scanners, die Seriennummer, verbundene/installierte Zubehörteile, Messdaten usw. angezeigt.

### Symbolleistenschaltflächen



**Speichern unter:** Speichert alle Protokolle für Kodak Support-Mitarbeiter. Wenn diese Schaltfläche ausgewählt wird, öffnet sich das Dialogfeld „Speichern unter“:

- **Beschreibung:** Geben Sie eine kurze Beschreibung des Problems bzw. den Grund für das Speichern der Protokolle an.
- **Ordner:** Enthält die Pfadangabe zum Speicherort der Protokolle.
- **Durchsuchen:** Ruft das Fenster „Datei öffnen“ des Betriebssystems auf, in dem Sie nach dem gewünschten Ordner suchen können.
- **Debug-Bilder hinzufügen:** Fügt Debug-Bilder in die Protokolle ein. Diese Option ist standardmäßig aktiviert und sollte nur nach Aufforderung durch einen Support-Mitarbeiter deaktiviert werden.
- **Speichern:** Speichert die Protokolle in einer Datei mit der Dateierweiterung .eklog.



**Aktualisieren:** Aktualisiert das angezeigte Protokoll.

