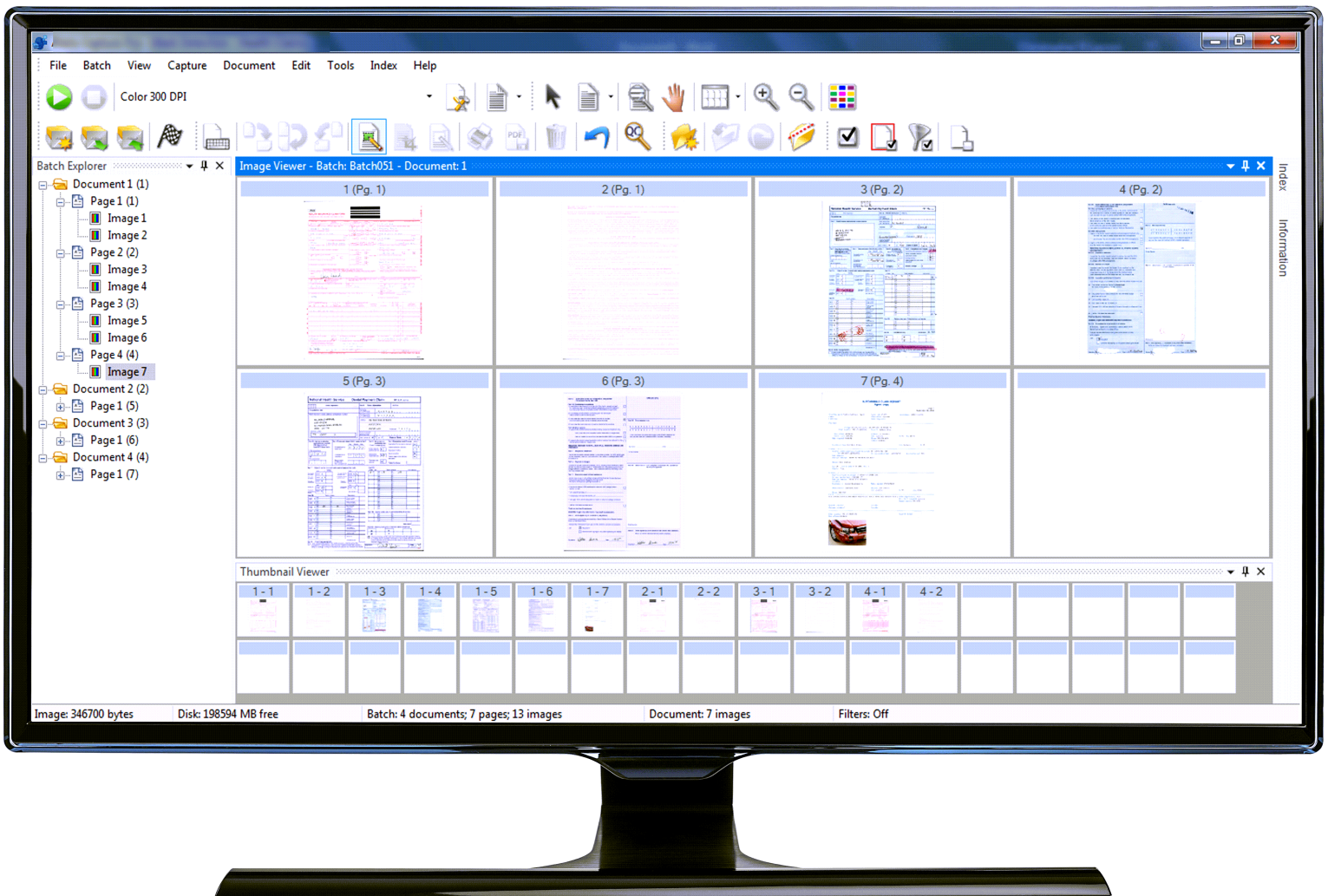


Kodak

キャプチャ プロ ソフトウェア

スタートガイド



ソフトウェアのインストール：キャプチャ プロ ソフトウェアおよびネットワーク エディション	1
ソフトウェアのインストール：キャプチャプロソフトウェア (ライト版) ...	3
キャプチャ プロ ソフトウェアの使用	4
クイック スタート	6
事前定義されたジョブ セットアップの使用	7

このガイドは、Kodak Capture Pro Software のインストールと起動、および事前定義されたデフォルトのジョブセットアップを使用したスキャンの手順を含む、最初の作業を素早く行うための簡単な手順を説明する目的で作成されています。詳細な情報と手順については、Kodak キャプチャ プロ ソフトウェアのユーザーズ ガイド (www.alarisworld.com/go/captureprosupport) を参照してください。

設定と詳細なジョブ セットアップについては、Kodak キャプチャ プロ ソフトウェアの管理者ガイド (www.alarisworld.com/go/captureprosupport) を参照してください。

- キャプチャ プロ ソフトウェアまたはキャプチャ プロ ソフトウェア ネットワーク エディションをインストールする場合は、以下のインストール手順に従ってください。
- キャプチャ プロ ソフトウェア (ライト版) をインストールする場合は、このガイドの「ソフトウェアのインストール：キャプチャ プロ ソフトウェア (ライト版)」のセクションを参照してください。

ソフトウェアのインストール：キャプチャ プロ ソフトウェアおよびネットワーク エディション

始める前に：

- お使いの PC が、コダック アラリスの Web サイト (<https://www.alarisworld.com/en-us/solutions/software/document-scanning-software/capture-pro-software#Specification>) にある製品仕様書に記載されている推奨 PC 構成を満たしていることを確認してください。
- スキャナーが起動していることを確認します。

準備するもの：

- スキャナーを接続する場合は、スキャナー メーカーが提供するスキャナー ドライバ CD。
- シリアル番号を含む PDF ファイルを添付したライセンス通知メール。
- キャプチャプロ ソフトウェアの Web サイト (www.alarisworld.com/go/CaptureProDownload) からアプリケーションをダウンロードします。
- キャプチャプロ ソフトウェアをインストールするコンピュータがインターネットに接続されていない場合は、キャプチャプロ ソフトウェアのウェブサイトにいるライセンス マネージャ ツールもダウンロードする必要があります。ライセンス マネージャは、インターネットに接続しているコンピュータにインストールされます。
- このソフトウェアをインストールする PC の管理者権限

インストール手順：

1. スキャナ インストール CD を使用するか、Web からダウンロードして、スキャナ ドライバが PC にインストールされていることを確認します。

コダック スキャナーをインストールする場合は、スキャナー ドライバーをインストールすると、Scan Validation Tool が自動的にインストールされます。このツールは、スキャナーの接続確認と、動作テストに使用できます。

注記： Kodak 以外のメーカーのスキャナーに関しては、製造元の推奨に従って、ご使用の PC にスキャナーをインストールしてテストしてください。

2. スキャナーを接続し、Scan Validation Tool を使用して接続をテストします。詳細については、ご使用のスキャナーのユーザーズ ガイドを参照してください。
3. ダウンロードした CapProSW_x_x.exe ファイルを実行して、インストーラを起動します。インストールする前に、www.alarisworld.com/go/kcsdownloads にアクセスし、Web サイトのワークステーション / クライアント ソフトウェア セクションに移動して、リリース ノートで追加情報を確認してください。
4. ライセンス契約を確認後、[使用許諾契約の全条項に同意します] をクリックし、[次へ] をクリックします。[ハードウェア ライセンス キー] 画面が表示されます。
5. [USB ハードウェア キーを使用しません] を選択し、[次へ] をクリックします。

注記： オプションの USB ハードウェア キーを購入した場合は、[USB ハードウェア キーを挿入しました] を選択して [次へ] をクリックします。

[インストールのタイプ] 画面が表示されます。

注記： キャプチャプロ ソフトウェア ネットワーク エディションを購入しており、クライアントをインストールしている場合は、[キャプチャプロ ソフトウェア ネットワーク エディションのクライアントとしてインストール] のみチェックします。

6. [次へ] をクリックします。[ソフトウェア シリアル番号] 画面が表示されます。
7. ソフトウェアのシリアル番号を入力して、[次へ] をクリックします。[製品登録] 画面が表示されます。
8. 以前に Kodak キャプチャ プロ ソフトウェアを登録したことがある場合は、受け取った登録 ID を入力し、[次へ] をクリックします。それ以外の場合は、[次へ] をクリックすると、コダック アラリス製品登録フォームが表示されます。フォームに記入して、[送信] を押します。登録 ID を含む画面が表示されます。この登録 ID は、次回以降のインストールで使用できるため、メモしておいてください。[OK] をクリックして登録を完了し、インストールを続行します。Kodak Alaris ライセンスサーバーからライセンスを取得中に、[ライセンスの取得] 画面が表示されます。

注記： お使いのコンピュータがインターネットに接続されていない場合は、ライセンスの取得方法に関する情報について、『管理者ガイド』の付録 F 「ライセンス マネージャ」を参照してください。

9. [セットアップタイプ]画面から、[標準]を選択し、[次へ]をクリックします。[インストールの概要]画面が表示されます。
10. [次へ]をクリックします。[インストール準備の完了]画面が表示されます。
11. [インストール]をクリックして、インストールを開始します。[セットアップステータス]画面が表示されます。表示される指示に従ってください。
12. [完了]をクリックします。
13. 要求された場合、コンピュータを再起動するオプションを選択します。

ソフトウェアのインストール：キャプチャプロソフトウェア（ライト版）

注記：

- キャプチャ プロ ソフトウェア（ライト版）では、キャプチャ プロ ソフトウェアの高度な機能の多くをご利用いただけません。キャプチャ プロ ソフトウェアのフル機能バージョンの詳細については、www.alarisworld.com/solutions/software/document-scanning-software/capture-pro-software をご覧いただくか、最寄りのコダック アラリス販売代理店にお問い合わせください。
- キャプチャ プロ ソフトウェアの製品版を試用する場合は、キャプチャ プロ ソフトウェア（ライト版）の起動後に表示される [フル機能のキャプチャ プロを試用] を選択してください。

始める前に：

- お使いの PC が、コダック アラリスの Web サイト (<https://www.alarisworld.com/en-us/solutions/software/document-scanning-software/capture-pro-software#Specifications>) にある製品仕様書に記載されている推奨 PC 構成を満たしていることを確認してください。
- スキャナーが起動していることを確認します。

準備するもの：

- このソフトウェアをインストールする PC の管理者権限
- お使いのコダック スキャナー用に Alaris World Support ページ (www.alarisworld.com/go/support) からスキャナ ドライバ キャプチャ プロ（ライト版）をリクエストおよびダウンロードしてください。

インストール手順：

キャプチャ プロ ソフトウェア（ライト版）は、一部の Kodak スキャナーのみ利用できます。

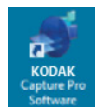
1. スキャナ ドライバをインストールします。
スキャナー ドライバをインストールすると、Scan Validation Tool が自動的にインストールされます。このツールは、スキャナーの接続確認と、動作テストに使用できます。
2. スキャナーを接続し、Scan Validation Tool を使用して接続をテストします。詳細については、ご使用のスキャナーのユーザーズ ガイドを参照してください。
3. ダウンロードしたキャプチャ プロ（ライト版） zip ファイルの内容を解凍し、EXE ファイルを実行してインストールを開始します。
4. ライセンス契約を確認後、[使用許諾契約の全条項に同意します] をクリックし、[次へ] をクリックします。[ハードウェア ライセンス キー] 画面が表示されます。

5. 指示に応じて [USB ハードウェア キーを使用しません] を選択し、[次へ] をクリックします。
6. 登録フォームに必要事項を入力し、[送信] をクリックします。
7. [セットアップタイプ] 画面から、[標準] を選択し、[次へ] をクリックします。[インストールの概要] 画面が表示されます。
8. [次へ] をクリックします。[インストール準備の完了] 画面が表示されます。
9. [インストール] をクリックして、インストールを開始します。[セットアップステータス] 画面が表示されます。表示される指示に従ってください。
10. [完了] をクリックします。
11. 要求された場合、コンピュータを再起動するオプションを選択します。

キャプチャ プロ ソフトウェアの使用

ソフトウェアを起動するには：

[インデックスのみ] または [自動インポート] 版を使用していない場合は、スキャナーの電源が入っていて PC に正しく取り付けられていることを確認してください。オプションのハードウェア キーを購入している場合は、コンピュータの USB ポートに挿入されていることを確認してください。



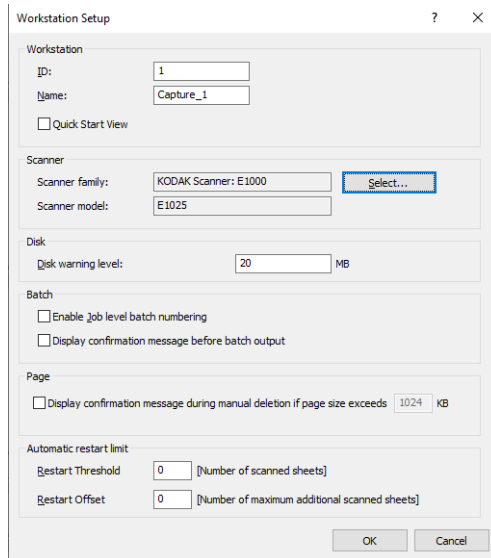
- デスクトップ上の [キャプチャ プロ ソフトウェア] アイコンをダブルクリックします。
- または、[スタート] > [プログラム] > [Kodak] > [Kodak Capture Pro Software] の順にアクセスします。

注記：

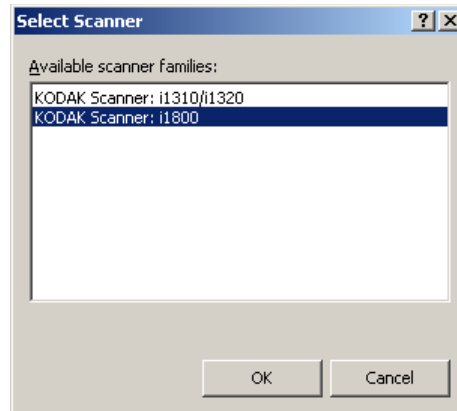
- ネットワーク エディションのクライアントにより、ライセンス取得中であることが通知されます。
- キャプチャ プロ ソフトウェア ネットワーク エディションのクライアントは、キャプチャ プロ サーバ ソフトウェアとの初期同期を実行します。

スキャナーを選択するには：

キャプチャソフトウェアを初めて起動すると、「スキャナーが選択されていません。今すぐ設定を行いますか？」というメッセージが表示されます。[はい]をクリックし、[ワークステーションセットアップ]画面を表示します。この画面では、利用可能なスキャナーのリストから使用するスキャナーを選択できます。次回以降のソフトウェアの起動では、この手順はスキップされます。



1. [選択] をクリックします。[スキャナー選択]画面が表示されます。

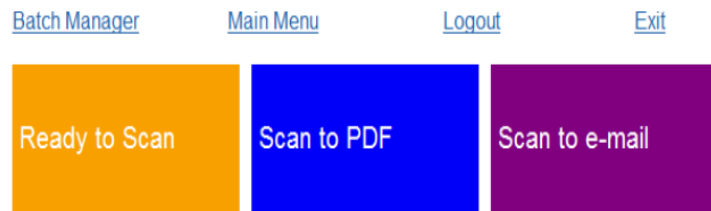


2. PC にインストールしたスキャナーを選択し、[OK] をクリックします。クイックスタート画面が表示されます。
3. [ワークステーションセットアップ]画面で [OK] をクリックします。

クイック スタート

[クイック スタート] 画面には、一般的に使用される機能のメニューとジョブ タイルのメニューがあります。

ジョブ タイルのページには、設定されているジョブ セットアップが表示されます。タイルはアルファベット順に表示され、他のジョブ タイルが追加、または削除されると、色が変わる場合があります。



注記： 長いジョブ名はボタンに収まらないため、途中までしか表示されません。マウスをボタン上に動かすと、完全なジョブ名が表示されます。ジョブ名の最初の数文字を一意かつ説明的なものにすることをお勧めします。

バッチ マネージャ — 既存のドキュメント バッチを開く、新しいバッチを作成する、既存のバッチのステータスを確認することができます。

メイン メニュー — キャプチャ プロソフトウェアのメイン画面を表示します。手動で新しいバッチを開く、または作成する、ドキュメントのスキャンを開始する、ジョブ セットアップを編集する、ユーザおよびグループを編集する、多くのシステム設定タスクを実行することができます。

ログアウト — 現在のユーザをログアウトします。

終了 — キャプチャプロ ソフトウェアを終了します。

ジョブ タイルをクリックすると、ジョブ セットアップで定義されるように新しいバッチが作成され、スキャンを開始します。ジョブを出力すると、[クイック スタート] 画面が再度表示されます。

注記：

- 熟練ユーザの場合、またはクイック スタートのジョブ タイルを使用したくない場合は、[ワークステーション セットアップ] ダイアログボックスの [クイック スタート表示] のチェックを外すと、[クイック スタート] 画面を無効にできます。[ワークステーション セットアップ] ダイアログ ボックスにアクセスするには、メイン画面から [ファイル] > [ワークステーション セットアップ] の順に選択します。
- [表示] ツールバーにある [クイック スタート] アイコンは、[メイン メニュー] から [クイック スタート] 画面に戻る場合に使用できます。
- [クイック スタート] は、[インデックスのみ] または [自動インポート] エディションでは無効です。

事前定義されたジョブ セットアップの使用

キャプチャ プロ ソフトウェアには、事前定義された 3 つのジョブ セットアップが用意されています。これらのジョブに関するデフォルト オプションは変更せずに、そのまま使用します。新しいジョブ セットアップを作成する場合、これらのジョブ セットアップをベースにして、分かりやすい新しい名前を付けて保存することができます。

標準スキャン — デフォルト設定を使用してドキュメントのスキャンを開始できます。[標準スキャン]では、インデックスは定義されていません。

[PDF で出力] — ドキュメントをスキャンすると、最初のページがイメージビューアに表示され、インデックス データとしてドキュメント名の入力を要求されるという点を除き、[標準スキャン]に似ています。インデックス データは、出力時にファイル名として使用されます。

e- メールで出力 — PDF ファイルが作成され、e- メールに添付される点を除き、[PDF で出力]に似ています。スキャンが完了すると、ご使用の e- メールアプリケーションが開き、スキャン イメージのファイルが添付されたメールを、ご自身の e- メール アカウントからご希望のアドレスへ送信する準備が整います。

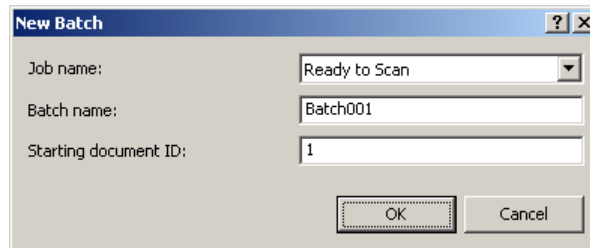
目的の操作に応じて、これらのジョブ セットアップのいずれかを選択し、独自のジョブをセットアップするためのベースとして使用できます。

標準スキャン


標準スキャン ジョブでは、セットアップを作成したり変更したりせずに、ドキュメントのスキャンを開始できます。このジョブにはインデックスが定義されておらず、スキャンされたイメージはすべて、出力後に C:\BatchesPro に保存されます。

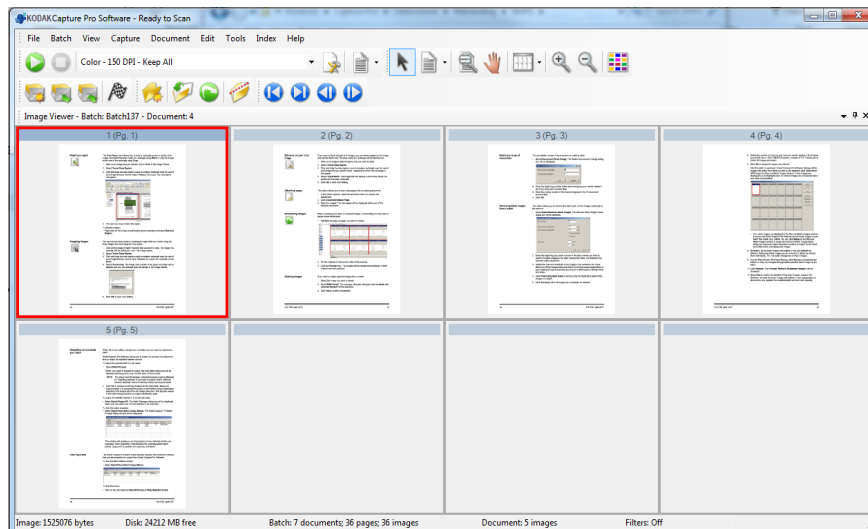
バッチの出力時に、各イメージはスキャン イメージが格納された場所から移動され、1 イメージごとに TIFF フォーマットで出力されます。

1. メイン画面から、[バッチ] > [新規] の順に選択します。[新規バッチ]画面が表示されます。




2. スキャン ジョブの開始点として使用するジョブセット アップを、[ジョブ名] ドロップダウン リストから選択します。この例では、[標準スキャン]です。[バッチ名]と[開始ドキュメント ID]は、自動的にセットされます。
3. [OK] をクリックします。
4. スキャンするドキュメントをスキャナーのフィーダにセットします。

5. [スキャン/開始]  をクリックします。イメージがイメージビューアに表示されます。



6. イメージが希望通りであることを確認します。調整する場合は、[ツール]メニューから編集ツールを使用できます。一般的な編集機能には、イメージの回転、削除、クロップなどがあります。

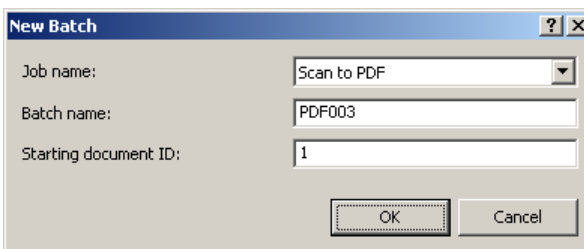
7. 完了したら、[バッチ出力] アイコン  をクリックします。イメージが出力され、BatchesPro フォルダに保存されます。

PDF で出力

[PDF で出力] は、ドキュメントをスキャンすると、最初のページがイメージビューアに表示され、インデックス データとしてドキュメント名の入力を要求されるという点を除き、[標準スキャン] に似ています。インデックス データは、出力時にファイル名として使用されます。スキャンされたイメージは、すべて C:\PDF Files に出力されます。

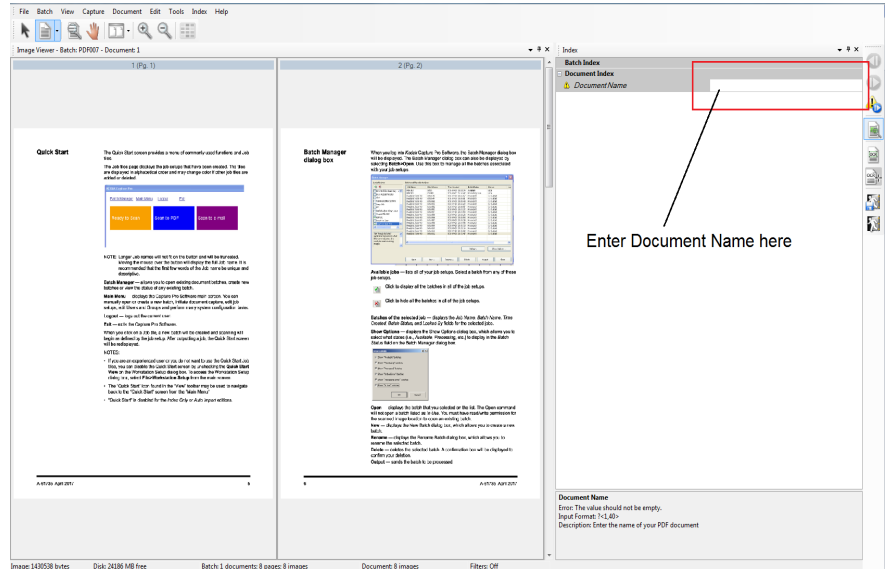
バッチの出力時には、各イメージは複数ページの PDF として出力されます。

1. メイン画面から、[バッチ] > [新規] の順に選択します。[新規バッチ] 画面が表示されます。



2. [ジョブ名] ドロップダウン リストから [PDF で出力] を選択します。[バッチ名] と [開始ドキュメント ID] は、自動的にセットされます。
3. [OK] をクリックします。
4. スキャンするドキュメントをスキャナーのフィーダにセットします。

5. [スキャン/開始] をクリックします。イメージがイメージビューアに表示されます。



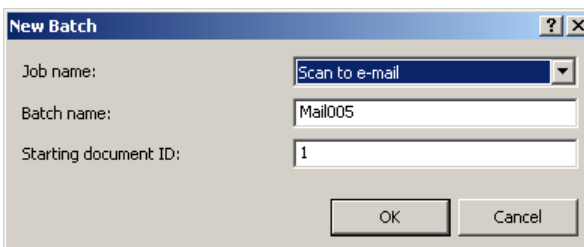
6. インデックス データとして使用されるドキュメント名を入力します。
7. イメージが希望通りであることを確認します。調整する場合は、[ツール]メニューから編集ツールを使用できます。一般的な編集機能には、イメージの回転、削除、クロップなどがあります。
8. 完了したら、[バッチ出力] アイコン をクリックします。イメージが PDF Files フォルダに保存されます。

e- メールで出力



[e- メールで出力] では、最初のページがイメージビューアに表示され、インデックス データとしてドキュメント名の入力を要求されます。ドキュメントがスキャンされると、PDF ファイルが作成され、e- メール送信用に、自動的に添付されます。スキャンイメージを e- メール送信するには、e- メールソフトウェアを設定し、起動しておく必要があります。

[e- メールで出力] を選択すると、スキャンされたドキュメントのバッチごとに e- メールメッセージが生成されます。

1. メイン画面から、[バッチ] > [新規] の順に選択します。[新規バッチ] 画面が表示されます。



2. [ジョブ名] ドロップダウン リストから [e- メールで出力] を選択します。[バッチ名] と [開始ドキュメント ID] は、自動的にセットされます。
3. [OK] をクリックします。
4. スキャンするドキュメントをスキャナーのフィーダにセットします。

5. [スキャン/開始]  をクリックします。イメージがイメージビューアに表示されます。
6. イメージが希望通りであることを確認します。調整する場合は、[ツール]メニューから編集ツールを使用できます。一般的な編集機能には、イメージの回転、削除、クロップなどがあります。
7. 完了したら、[バッチ出力] アイコン  をクリックします。
8. スキャン後、ご使用の e-メール ソフトウェアで PDF ファイルが添付された新規メールが作成されます。ファイルの送信先となる e-メール アドレスを入力し、通常と同じ方法で送信します。

