



Kodak

Scanners de la serie i4x50

Guía de configuración de digitalización
para las aplicaciones TWAIN

Uso del origen de datos TWAIN

Inicio de Scan Validation Tool	2
Cuadro de diálogo Scan Validation Tool	3
Pantalla Configuración de TWAIN	5
Uso del origen de datos TWAIN.....	6
¿Cómo empezar?	7
Creación de un nuevo acceso directo de configuración	8
Cambio de la configuración de imagen.....	9
Cambio de la configuración del dispositivo.....	10
Ventana principal del escáner	11
Ventana Configuración de imagen.....	14
Área de vista previa.....	15
Ficha General.....	17
Ficha Tamaño.....	19
Ficha Ajustes: blanco y negro	22
Ficha Ajustes: color o escala de grises	25
Ficha Realces.....	28
Ficha Detectar	30
Configuración de imagen avanzada	33
Ficha Avanzado.....	33
Ficha Configuración de contenidos	37
Creación de imágenes a color/en escala de grises o en blanco y negro basadas en el contenido de los documentos: ejemplo 1	39
Creación de varias imágenes para cada cara de un documento: ejemplo 2	41
Creación de distintas opciones por cada cara de un documento: ejemplo 3	43
Ventana Configuración del dispositivo	45
Dispositivo: ficha General.....	46
Dispositivo: ficha Transporte	48
Dispositivo: ficha Impresora	50
Dispositivo: ficha Alimentación múltiple.....	55
Dispositivo: ficha Parche	58
Ventana de diagnóstico.....	59
Diagnóstico: ficha General	60
Diagnóstico: ficha Depurar	61
Diagnóstico: ficha Registros	62

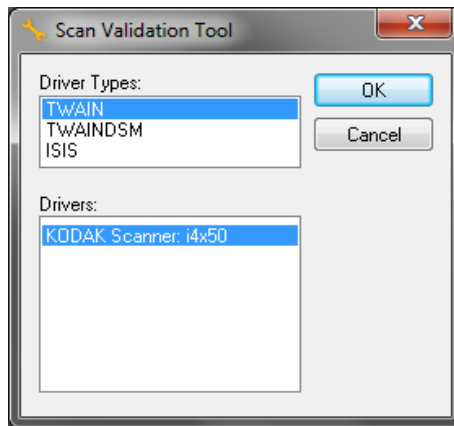
Los escáneres de la serie *Kodak i4250*, *i4650* y *i4850* permiten procesar imágenes digitalizadas con objeto de mejorar su calidad usando funciones de procesamiento de imágenes.

Procesamiento de imágenes se refiere a las funciones del escáner que le permiten ajustar automáticamente cada imagen y que pueden mejorar las imágenes resultantes (por ejemplo, corregir cualquier inclinación en el documento introducido, cortar los bordes de la imagen para eliminar bordes innecesarios o limpiar “ruido” extraño en la imagen).

La información de esta guía proporciona procedimientos para usar el origen de datos TWAIN, así como descripciones de las funciones. Las mismas funciones estarán disponibles en la interfaz de usuario de la aplicación de digitalización que está utilizando (es decir, *Kodak Capture Pro Software*).

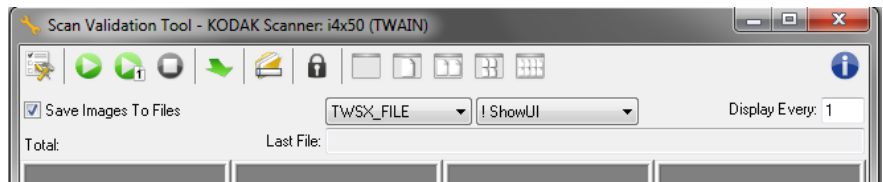
Inicio de la herramienta Scan Validation

1. Seleccione **Inicio>Programas>Kodak>Document Imaging>Scan Validation Tool**.



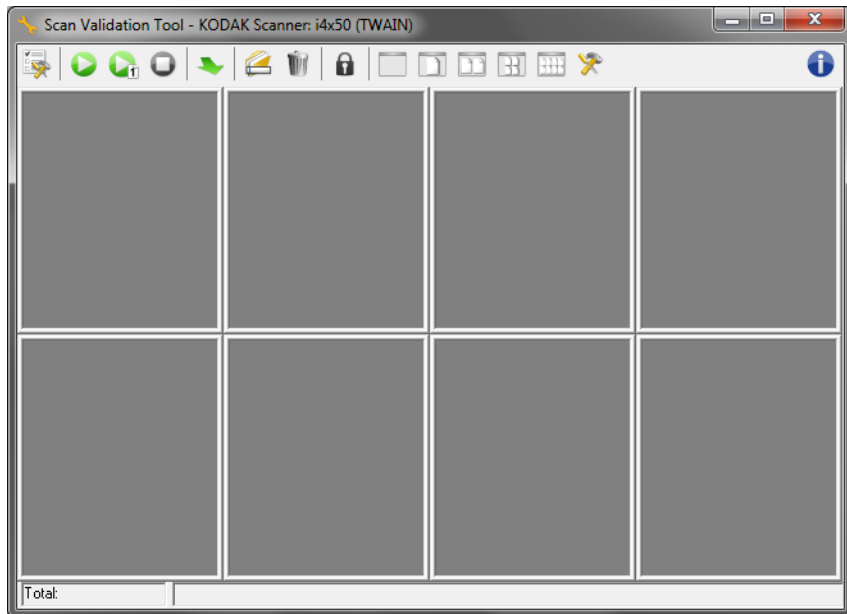
2. Seleccione **TWAIN** como Tipo de controlador y **KODAK Scanner i4x50** como controlador.

Se abrirá el cuadro de diálogo Scan Validation Tool.



Cuadro de diálogo de la herramienta Scan Validation

Scan Validation (SVT) es una aplicación de diagnóstico proporcionada por Kodak Alaris. La interfaz de usuario de SVT permite acceder a todas las funciones del escáner y es una buena manera de comprobar que el escáner funciona correctamente. Scan Validation Tool le permite verificar la funcionalidad del scanner utilizando el origen de datos TWAIN.



NOTA: Scan Validation Tool no está destinada al uso como aplicación de digitalización de producción. Existen muchas aplicaciones con funciones completas que son compatibles con los escáneres *Kodak i4x50*. La aplicación de digitalización *Kodak Capture Pro Software Limited Edition* que se incluye con este escáner es una buena opción para realizar una digitalización básica. *Kodak Capture Pro Software Limited Edition* puede actualizarse a la versión completa de *Kodak Capture Pro Software* cuando las necesidades de digitalización aumenten.

Botones de la barra de herramientas



Configuración: muestra la interfaz de usuario del controlador seleccionado.



Comenzar a digitalizar: digitaliza los documentos del elevador de entrada.



Digitalizar una página: digitaliza sólo una página.



Detener digitalización: finaliza la sesión de digitalización.



Cambiar: alterna entre el origen de datos TWAIN y el controlador ISIS.



Destino: permite seleccionar un directorio para almacenar las imágenes digitalizadas y sus nombres de archivo. Esta opción sólo estará disponible cuando se haya seleccionado **Archivos para guardar en la pantalla Configuración de TWAIN**.



Eliminar: elimina los archivos de destino.



Clave de licencia: muestra la ventana Clave de licencia.



Modo Sin visualización de imagen: cierra la ventana del visor de imágenes (no se mostrará ninguna imagen).



Modo Visualización de una imagen: muestra las imágenes de una en una.



Modo Visualización de dos imágenes: muestra las imágenes de dos en dos.



Modo Visualización de cuatro imágenes: muestra las imágenes de cuatro en cuatro.



Modo Visualización de ocho imágenes: muestra las imágenes de ocho en ocho.



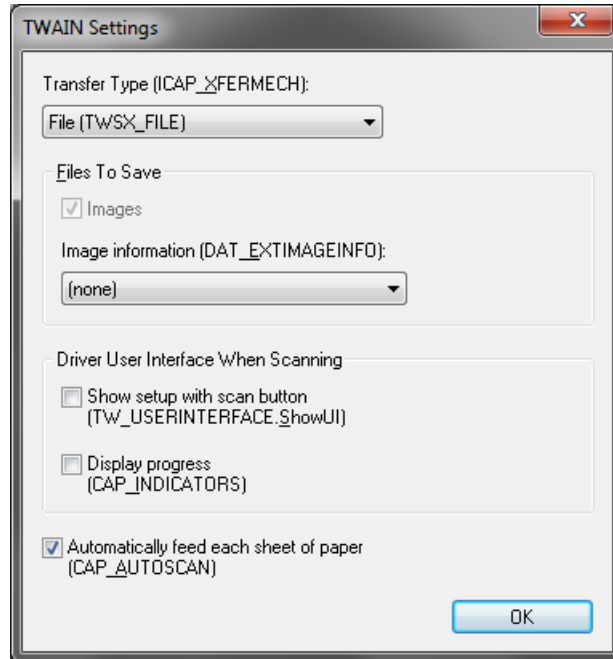
Configuración de TWAIN: muestra la pantalla Configuración de TWAIN.



Acerca de: muestra la información sobre copyright y la versión de los escáneres, así como un vínculo al sitio web de Kodak Alaris para descargar las últimas actualizaciones de los controladores.

Pantalla Configuración de TWAIN

Al hacer clic en el icono de Configuración de TWAIN, aparece la siguiente pantalla.



Tipo de transferencia (ICAP_XFERMECH): le permite seleccionar que tipo de transferencia de TWAIN utilizar.

- **Archivo (TWSX_FILE):** el controlador guarda la imagen directamente en un archivo. SVT lee la imagen de dicho archivo para mostrarla.
- **Memoria (TWSX_MEMORY):** el controlador transfiere la imagen a la memoria creada por SVT.
- **Nativo (TWSX_NATIVE):** el controlador transfiere una representación de bitmaps sin comprimir de la imagen a la memoria que ha creado y, a continuación, se cede la propiedad de la memoria a SVT.

Archivos para guardar

Imágenes: cuando está seleccionado, las imágenes digitalizadas se guardarán en el directorio de *Destino* especificado con el prefijo de *Destino* especificado.

NOTA: Esta opción no se encuentra disponible para *Tipo de archivo - Archivo (TWSX_FILE)*.

Información de la imagen (DAT_EXTIMAGEINFO): la información se guarda en un archivo .xml. El archivo se guardará en el directorio de *Destino* especificado con el prefijo de *Destino* especificado y con el número de imagen asociado.

- **(ninguno):** no se guarda ninguna información de la imagen.
- **Todos:** se guardará toda la información de la imagen.
- **Sólo datos de códigos de barras:** se guardará sólo la información de la imagen relacionada con el código de barras.

Interfaz de usuario del controlador durante la digitalización

Mostrar configuración con el botón **Digitalizar**

(**TW_USERINTERFACE.ShowUI**): muestra la pantalla Principal del origen de datos TWAIN cuando se ha iniciado la digitalización.

NOTAS:

- No se iniciará la digitalización hasta que se haya seleccionado el botón **Digitalizar** del cuadro de diálogo **Scan Validation Tool**.
- Se mostrarán todos los mensajes de error y progreso.

Mostrar progreso (CAP_INDICATORS): muestra cualquier mensaje de error y progreso durante la digitalización.

Alimentación automática del papel (CAP_AUTOSCAN): durante la digitalización, se digitalizará cada documento de forma automática; si no se hace así, el usuario decide cuándo digitalizará el escáner el siguiente documento (usando el botón **Digitalizar una página**).

Aceptar: guarda los cambios y cierra el cuadro de diálogo Configuración de TWAIN.

Uso del origen de datos TWAIN

Los escáneres de la serie *Kodak i4250*, *i4650* y *i4850* proporcionan una gran variedad de imágenes electrónicas. Para ello, se puede usar el origen de datos TWAIN junto con la aplicación de digitalización. El origen de datos TWAIN es la parte del sistema de captura que enlaza el escáner con la aplicación de digitalización.

Al utilizar el origen de datos TWAIN, la ventana principal del escáner mostrará una lista de accesos directos de configuración. Cada acceso directo de configuración es una configuración del dispositivo e imágenes específica. Estos accesos directos de configuración proporcionados representan algunas salidas habituales de imágenes electrónicas empleadas en una amplia variedad de documentos de entrada. Si ninguno de los accesos directos de configuración satisface sus necesidades de digitalización, puede crear un acceso directo de configuración personalizado. Por ejemplo, puede crear un acceso directo de configuración denominado "Facturas" y cada vez que quiera digitalizar facturas solo tendrá que seleccionar dicho acceso directo. Para obtener más información, consulte las secciones tituladas "Creación de un nuevo acceso directo de configuración" y "Cambio de la configuración de imagen" más adelante en esta guía.

¿Cómo empiezo?

El objetivo es facilitar la digitalización en la medida de lo posible. Esto se consigue seleccionando un *acceso directo de configuración* en la ventana principal del scanner y a continuación seleccionando **Aceptar/Digitalizar**.

El escáner incluye algunos accesos directos de configuración ya definidos. En la mayoría de los casos, comprobará que estos accesos directos bastan para sus necesidades. Si necesita una configuración distinta, debe crear su propio acceso directo de configuración. El acceso directo se agregará a la lista de accesos directos de configuración y estará disponible para futuras digitalizaciones.

La mayoría de las opciones que desee establecer se encuentran en estas dos ventanas:

- Configuración de **imagen**: al hacer clic en el botón **Configuración** de la ventana principal del escáner, aparecerá la ventana Configuración de imagen. En esta ventana puede establecer sus parámetros de procesamiento de imágenes mediante el uso de las fichas General, Tamaño, Ajustes, Realces y Detectar. También puede acceder a la configuración del dispositivo al hacer clic en el botón **Dispositivo** o a la configuración avanzada al hacer clic en el icono **Configuración de imagen avanzada**.
- Configuración del **dispositivo**: el botón Dispositivo se encuentra en la ventana Configuración de imagen. Al seleccionar **Dispositivo**, tendrá acceso a las fichas General, Transporte, Alimentación múltiple y Parche (si tiene instalado el Accesorio de realce de impresión, también estará disponible la ficha Impresora). En la ventana de configuración del dispositivo puede acceder también a Diagnóstico.

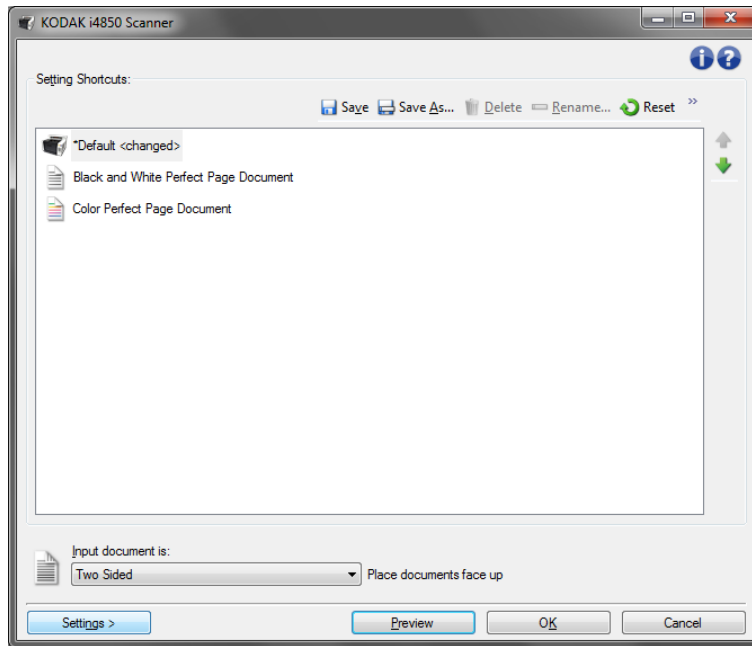
Los procedimientos siguientes describen cómo configurar un acceso directo de configuración personalizado. Encontrará descripciones completas de las funciones y opciones de la ventana del escáner y las fichas en la sección titulada “Ventana principal del escáner”.

NOTA: La aplicación de digitalización puede sobrescribir en ocasiones los accesos directos de configuración. Si fuera así, el acceso directo al que accede aparecerá en la ventana principal del escáner en cursiva y, junto a él, la palabra <cambiado>. Se trata del comportamiento normal de una aplicación que no utiliza los accesos directos de configuración y descarga primero las opciones individuales de configuración preferidas en el scanner y después ofrece acceso al origen de datos TWAIN.

Cuando haga clic en **Aceptar** para comenzar la digitalización, se le preguntará si desea guardar la configuración modificada. Si utiliza una aplicación que no emplea los accesos directos de configuración, seleccione **No** en esta pregunta y siga digitalizando.

Creación de un nuevo acceso directo de configuración

En la ventana principal del escáner:



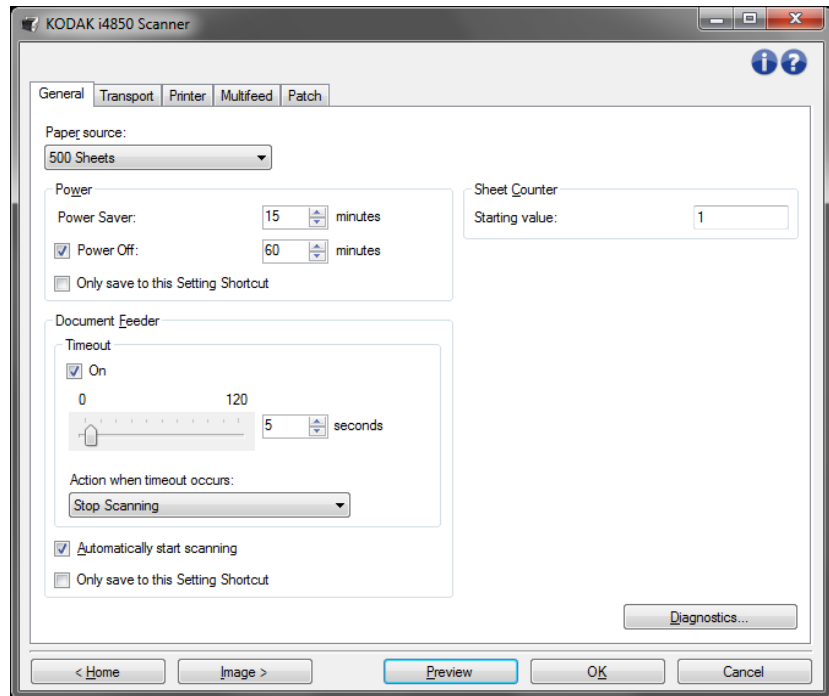
1. Seleccione un acceso directo de configuración en la lista Accesos directos de configuración. Se recomienda seleccionar el acceso directo de configuración que mejor describa la salida de imagen que se desee.
2. Decida si desea capturar una imagen electrónica del anverso del documento, el reverso o ambas caras, y efectúe la selección de la lista desplegable *El documento de entrada es*.
3. Seleccione **Configuración** en la ventana principal del escáner. Aparecerá la ficha General de la ventana Configuración de imagen.
4. Seleccione las opciones correspondientes en la ficha General.
NOTA: Si fuera necesario, revise todos los ajustes de las otras fichas y realice las modificaciones oportunas.
5. Coloque un documento representativo en el elevador de entrada del escáner.
6. Seleccione **Vista previa** para revisar las imágenes resultantes.
NOTA: Si las imágenes no son aceptables, puede seleccionar otro acceso directo de configuración predefinido o efectuar cambios adicionales en el resto de las fichas de la ventana Configuración de imagen.
7. Para definir la configuración del dispositivo oportuna, seleccione **Dispositivo** en la ventana Configuración de imagen para que aparezca la ventana Configuración del dispositivo.
8. Revise todas las fichas y seleccione las opciones correspondientes o las acciones que desee que realice el escáner.
9. Seleccione **Inicio** para volver a la ventana principal del escáner.
10. Seleccione **Guardar como** para acceder a la ventana Guardar como.
11. Introduzca un nuevo nombre de acceso directo a la configuración (procure que sea explicativo) y seleccione **Guardar**.

Cambio de la configuración de imagen

1. En la ventana principal del scanner, seleccione un acceso directo de configuración de la lista Accesos directos de configuración que mejor describa la salida de imagen que desee.
2. Seleccione una opción de **El documento de entrada es** en la ventana principal del escáner.
3. Seleccione **Configuración** para mostrar la ventana Configuración de imagen.
4. Antes de realizar los ajustes, desplácese por las fichas de la ventana Configuración de imagen para familiarizarse con las opciones disponibles.
5. Para cada opción que desee utilizar, seleccione las acciones que el scanner deberá llevar a cabo al digitalizar.
6. Cuando haya terminado, seleccione **Inicio** para volver a la ventana principal del escáner y, a continuación, seleccione **Guardar** para guardar las opciones seleccionadas en el acceso directo.

Cambio de la configuración del dispositivo

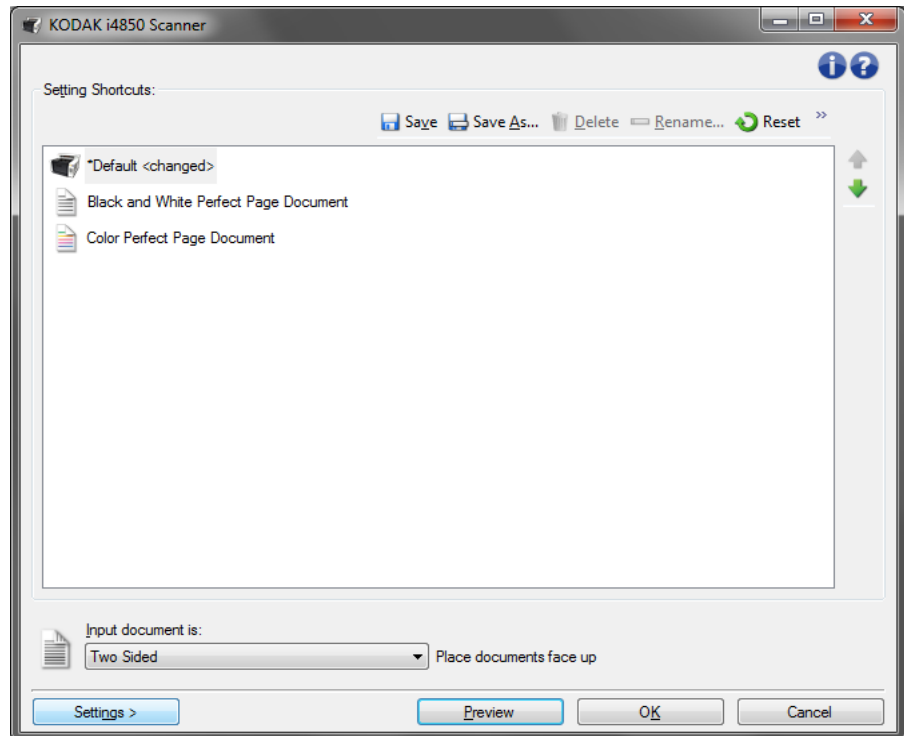
1. En la ventana principal del scanner, seleccione un acceso directo de configuración de la lista Accesos directos de configuración que mejor describa la salida que desee.
2. Seleccione **Configuración** para acceder a la ventana Configuración de imagen.
3. Seleccione **Dispositivo**. Aparecerá la ventana Configuración del dispositivo.



4. Antes de hacer ajustes, haga clic en las fichas de la ventana Configuración del dispositivo para familiarizarse con las funciones disponibles. Consulte la sección "Ventana Configuración del dispositivo" para obtener información sobre estas funciones.
5. Para cada opción que desee utilizar, seleccione las opciones que el scanner deberá llevar a cabo al digitalizar.
6. Cuando haya terminado, seleccione **Inicio** para volver a la ventana principal del escáner y haga clic en **Guardar** para guardar las opciones seleccionadas en el acceso directo de configuración.

Ventana principal del escáner

La ventana principal del escáner es la ventana de inicio de la interfaz de usuario del escáner. Para digitalizar, simplemente seleccione un acceso directo de configuración y, a continuación, seleccione **Aceptar/Digitalizar**.



Accesos directos de configuración: ofrece una lista de los accesos directos de configuración configurados actualmente. Los accesos directos proporcionados son:

- **Valor predeterminado:** configuración predeterminada del escáner.
- **Documento de Perfect Page en blanco y negro**
- **Documento de Perfect Page en color**




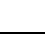






NOTA: Si ha realizado cambios en un acceso directo de configuración y no los ha guardado, se le anexará el texto *<cambiado>* al acceso directo de configuración y el nombre aparecerá en cursiva (p. ej., **Valor predeterminado<cambiado>*).

El documento de entrada es: permite seleccionar las caras del documento en las que haya información de la que desee obtener una imagen electrónica.

- **Dúplex:** digitaliza el anverso y el reverso del documento.
- **A una cara: Anverso:** digitaliza únicamente el anverso del documento.
- **A una cara: Reverso:** digitaliza únicamente el reverso del documento.

NOTA: Asegúrese de colocar los documentos boca abajo en el elevador de entrada.

Iconos

	Guardar: guarda los cambios realizados en el acceso directo de configuración seleccionado.
	Guardar como: muestra la ventana Guardar como que permite guardar la configuración actual como un nuevo acceso directo de configuración.
	Eliminar: elimina el acceso directo de configuración seleccionado. A continuación, aparecerá un cuadro de confirmación de la eliminación. Esta opción sólo está disponible para accesos directos creados por el usuario.
	Cambiar nombre: permite cambiar el nombre del acceso directo de configuración seleccionado. Esta opción sólo está disponible para accesos directos creados por el usuario.
	Restablecer: permite deshacer cualquier cambio no guardado que haya realizado en el acceso directo de configuración seleccionado (por ejemplo, el nombre aparece en cursiva y se le adjunta el texto <Cambiado>).
	Restaurar: muestra la ventana Restaurar, que permite deshacer cualquier cambio que haya realizado en los accesos directos proporcionados con el escáner. Esta opción sólo está disponible cuando se han modificado o eliminado uno o varios de los accesos directos proporcionados.
	Importar: importa un conjunto de accesos directos de configuración sustituyendo todos los actuales. Al seleccionar esta opción, se solicitará una confirmación y aparecerá la ventana de apertura de archivos del sistema operativo para que pueda seleccionar el conjunto de accesos directos que desea importar.
	Exportar: exporta todos los accesos directos de configuración actuales a un conjunto de accesos directos. Al seleccionar esta opción, aparecerá la ventana para guardar archivos del sistema operativo para que pueda seleccionar la carpeta y el nombre del conjunto de accesos directos.
	Desplazar hacia arriba: desplaza el acceso directo a la configuración seleccionado una posición hacia arriba en la lista de accesos directos a la configuración. Cuando se desplaza un acceso directo de configuración, éste permanecerá en dicha posición hasta que se desplace de nuevo.
	Desplazar hacia abajo: desplaza el acceso directo a la configuración seleccionado una posición hacia abajo en la lista de accesos directos a la configuración.

NOTAS:

- **Eliminar, Renombrar, Restaurar, Importar y Exportar** no están disponibles si se está modificando el acceso directo de configuración seleccionado (por ejemplo, el nombre aparece en cursiva y se le agrega el texto <Cambiado>).
- Cuando se desplaza un acceso directo de configuración, éste permanecerá en dicha posición hasta que se desplace de nuevo.
- Si desea transferir accesos directos de configuración a otro equipo: seleccione **Exportar** en el equipo que tiene los accesos directos que desea transferir y luego seleccione **Importar** en el otro equipo.

- Si desea agregar un acceso directo de configuración a un conjunto existente:

1. Seleccione **Importar** para cargar el conjunto de accesos directos.
2. Cree el nuevo acceso directo de configuración.
3. Sustituya el conjunto de accesos directos seleccionando **Exportar** y guárdelo con el mismo nombre.

Configuración: muestra la ventana Configuración de imagen, que permite realizar cambios en el acceso directo de configuración seleccionado. Desde esta ventana también se puede acceder a las ventanas Configuración del dispositivo y Diagnóstico.

Vista previa: inicia una digitalización y, a continuación, muestra la ventana Configuración de imagen con la imagen digitalizada situada en el área de vista previa. La imagen que aparece es una muestra basada en la configuración de acceso directo actual.

Aceptar/Digitalizar: si se selecciona, se le solicitará que guarde los cambios que no haya guardado.

NOTA: Si no guarda, los cambios seguirán siendo efectivos en la sesión de digitalización actual.

Cancelar: cierra la ventana principal del scanner sin guardar los cambios.

Iconos de información



Acerca de: muestra la versión del escáner y la información de copyright. El cuadro de diálogo Acerca de ofrece además un vínculo al sitio web de Kodak Alaris para descargar las últimas actualizaciones de los controladores.

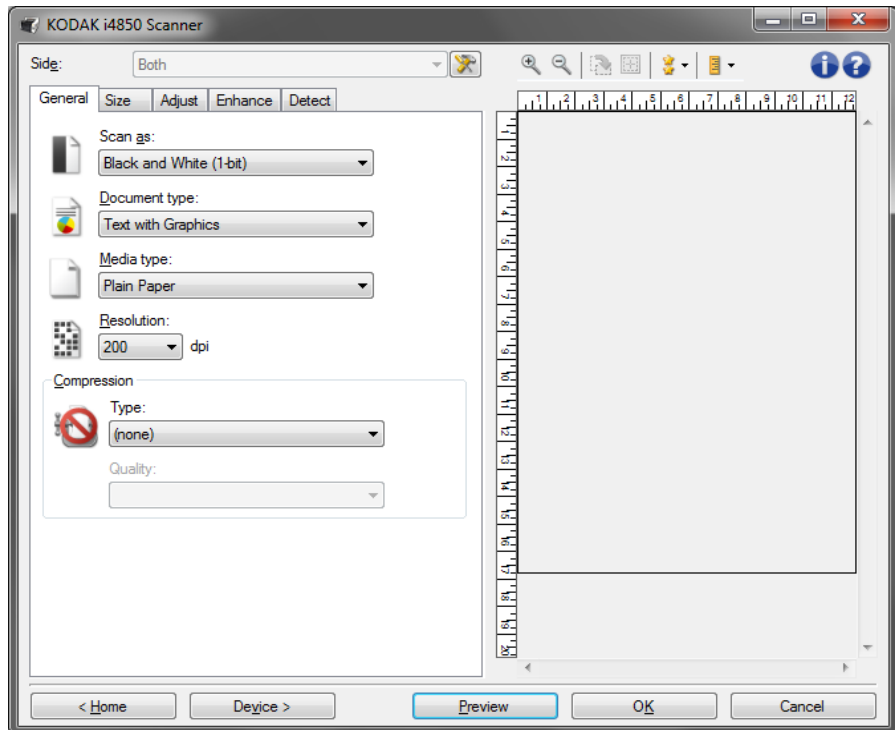


Ayuda: muestra información de ayuda de la ventana que se visualiza actualmente.

Ventana Configuración de imagen

Desde esta ventana puede definir las opciones de procesamiento de imágenes mediante las pestañas disponibles. Los valores utilizados en Configuración de imagen se guardan en el acceso directo de configuración seleccionado. La ventana Configuración de imagen incluye las siguientes pestañas: General, Tamaño, Ajustes (color/escala de grises y blanco y negro), Realces y Detectar.

Cara: permite seleccionar qué cara e imagen configurar (por ejemplo, Anverso, Reverso, Ambas: Color [24 bits], etc.). Se aplicará toda la configuración de imagen a la imagen seleccionada.



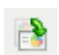

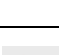



NOTA: la opción *Cara* solo está disponible cuando se ha seleccionado la configuración avanzada en la ficha Avanzado.



Configuración de imagen avanzada: muestra la ficha Avanzado.

Botones de la barra de herramientas

	Acercar: aumenta la imagen que aparece en ese momento en el área de vista previa.
	Alejar: reduce la imagen que aparece en ese momento en el área de vista previa.
	Girar contorno: gira el contorno 90 grados. NOTA: Esta opción solo está disponible si el contorno girado cabe en la anchura máxima del escáner.
	Centrar contorno: ajusta el origen X del contorno de tal forma que el contorno quede centrado con respecto a la anchura máxima del escáner.
	Calidad de vista previa: determina la calidad de la imagen que se está digitalizando. <ul style="list-style-type: none"> • Normal: muestra una calidad aceptable a una resolución baja. • Alta: muestra la representación más precisa de la imagen real. La imagen que aparece en el área de vista previa es una buena representación del aspecto final que tendrá la imagen. NOTA: Dependiendo del contenido del documento, es posible que sea necesario acercarlo para ver una representación real de la imagen.
	Unidades: permite seleccionar la unidad de medida para el escáner; esto incluye el área de vista previa y las opciones relacionadas con el tamaño. Las opciones de unidad son: Pulgadas, Centímetros y Píxeles.

Área de vista previa

El área de vista previa muestra una muestra basada en la configuración de acceso directo actual. Después de realizar una digitalización, aparecerá una imagen en esta área.

Contorno: si selecciona **Documento: Selección manual** o **Imagen: Parte del documento** en la ficha Tamaño, el área de vista previa también mostrará las selecciones actuales de Contorno. Si el contorno no se alinea con la imagen de vista previa, puede utilizar el ratón para ajustar el tamaño y la ubicación del contorno. A medida que se desplace alrededor del contorno, el cursor del ratón cambiará para indicarle que puede ajustar el contorno manteniendo presionado el botón izquierdo del ratón.

- **Mover:** coloque el cursor del ratón dentro del contorno para ajustar la ubicación de dicho contorno.
- **Ángulo:** coloque el cursor del ratón sobre uno de los gráficos de las esquinas para ajustar dos lados al mismo tiempo.



- **Lado:** coloque el cursor del ratón sobre uno de los gráficos de los lados para ajustar ese lado.



- **Rotar:** coloque el cursor del ratón sobre el gráfico de giro para ajustar el ángulo del contorno.



Inicio: le devuelve a la ventana principal del escáner.

Dispositivo: muestra la ventana Configuración del dispositivo.

Vista previa: inicia una digitalización y coloca la imagen en el área de vista previa. La imagen que aparece es una muestra basada en la configuración de acceso directo actual.

Aceptar/Digitalizar: si se selecciona, se le solicitará que guarde los cambios que no haya guardado.

NOTA: si este botón es **Aceptar**, los cambios no guardados seguirán siendo efectivos en la sesión de digitalización actual.

Cancelar: cierra la ventana principal del scanner sin guardar los cambios.

Iconos de información



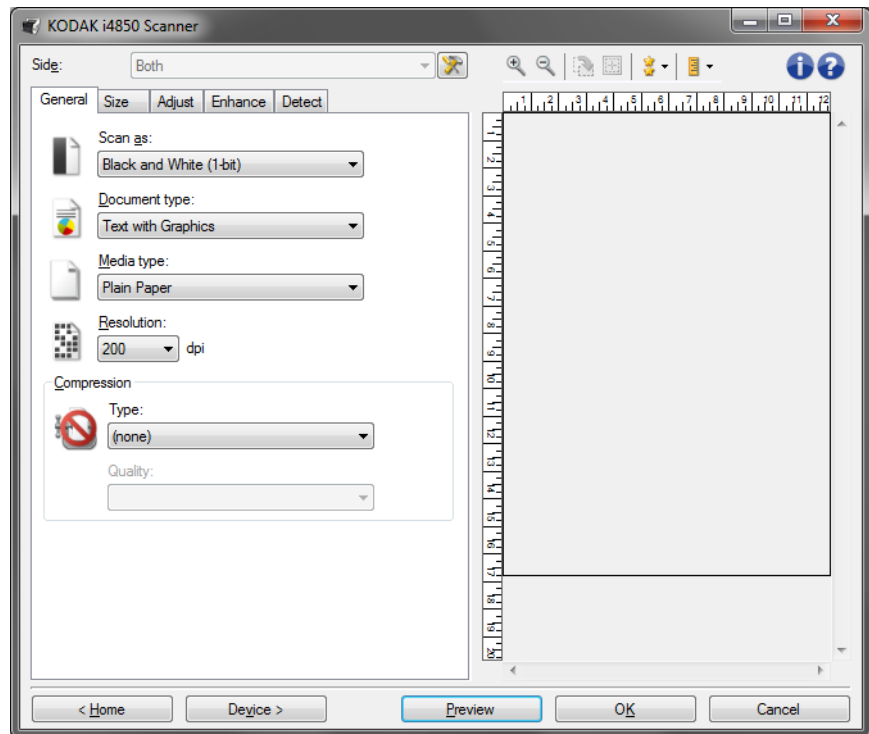
Acerca de: muestra la versión del escáner y la información de copyright. El cuadro de diálogo Acerca de ofrece además un vínculo al sitio web de Kodak Alaris para descargar las últimas actualizaciones de los controladores.



Ayuda: muestra información de ayuda de la ventana que se visualiza actualmente.

Ficha General

La ficha General contiene las opciones de imagen utilizadas habitualmente. En la mayoría de los casos no tendrá que cambiar las opciones del resto de fichas.



Digitalizar como: permite seleccionar el formato de imagen electrónico.

- **Color (24 bits):** produce una versión a color del documento.
- **Escala de grises (8 bits):** produce una versión en escala de grises del documento.
- **Blanco y negro (1 bit):** produce una versión en blanco y negro del documento.

NOTA: La opción *Digitalizar como* solo está disponible cuando **se selecciona Imágenes por cara: Una** en la ficha Avanzado.

Tipo de documento: permite seleccionar el tipo de contenido de los documentos.

- **Texto con gráficos:** los documentos contienen una mezcla de texto, gráficos empresariales (gráficos de barras, gráficos circulares, etc.) e ilustraciones.
- **Texto:** los documentos contienen en su mayor parte texto.
- **Texto con fotografías:** los documentos contienen una mezcla de texto y fotografías.
- **Fotografías:** los documentos contienen en su mayor parte fotografías.

Tipo de soporte: permite seleccionar el tipo de papel que está digitalizando en función de la textura y el gramaje. Las opciones son las siguientes: **Papel normal, Papel fino, Papel satinado, Tarjeta y Revista.**

Resolución: permite seleccionar los puntos por pulgada (dpi), que son un factor determinante en la calidad de la imagen. También puede aumentar el tiempo de la digitalización y el tamaño de la imagen. Las opciones son las siguientes: 100, 150, 200, 240, 250, 300, 400, 500 y 600 dpi.

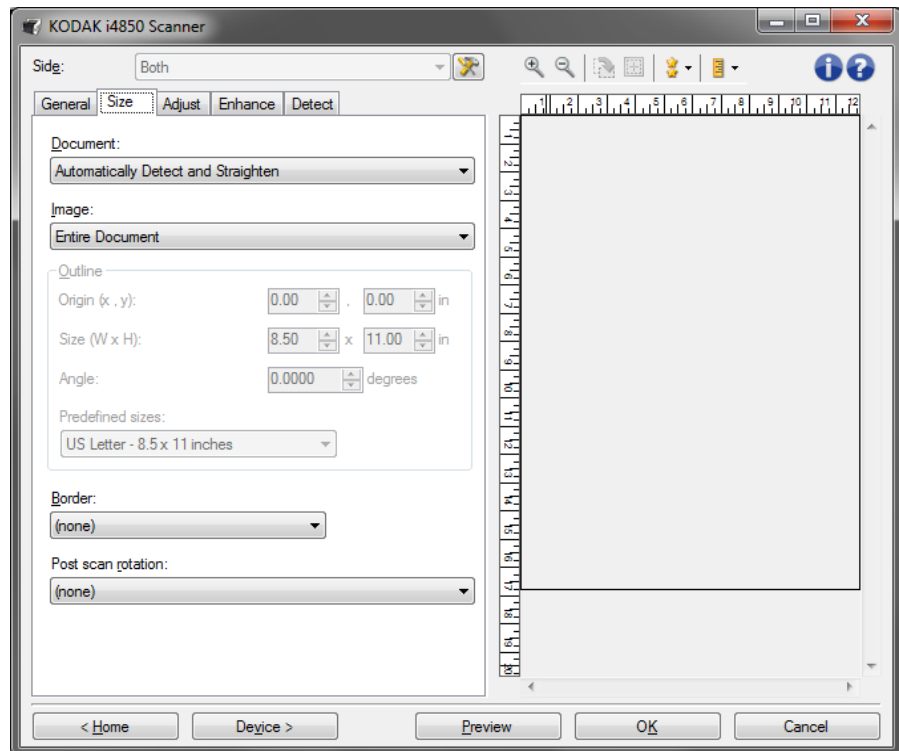
Compresión: permite reducir el tamaño de la imagen electrónica.

- **Tipo:** puede seleccionar digitalizar imágenes en varios formatos diferentes.

NOTA: La opción **Group-4** (Grupo - 4) sólo está disponible para *Scan as: Black and white (1 bit)* (Digitalizar como: blanco y negro [1 bit]).

- **(ninguno):** sin compresión, lo que puede dar lugar a un tamaño de imagen grande.
 - **Grupo 4:** utiliza un estándar CCITT para comprimir una imagen en blanco y negro, que se utiliza con frecuencia junto con archivos TIFF.
 - **JPEG:** utiliza técnicas JPEG para comprimir una imagen a color/ en escala de grises.
- **Calidad:** si selecciona compresión JPEG, seleccione una de las opciones de calidad:
 - **Borrador:** compresión máxima que produce el menor tamaño de imagen.
 - **Buena:** bastante compresión, pero con una calidad de imagen aceptable.
 - **Mejor:** un poco de compresión que produce una buena calidad de imagen.
 - **Óptima:** compresión mínima que produce una calidad de imagen muy buena.
 - **Superior:** mínima cantidad de compresión que produce el mayor tamaño de imagen.

Ficha Tamaño



Documento: permite seleccionar el modo en el que el escáner detectará el documento introducido.

- **Detección y enderezamiento automáticos:** el escáner detectará automáticamente todos los documentos, independientemente de su tamaño, y enderezará los que se hayan introducido torcidos.
- **Detección automática:** el escáner detectará automáticamente cada documento, independientemente de su tamaño. Si se introduce un documento torcido, no se enderezará.
- **Selección manual:** el escáner devolverá una imagen basada en el área especificada con las opciones de Contorno. Se recomienda utilizar esta opción únicamente para trabajos de digitalización que contengan documentos del mismo tamaño.

Imagen: permite seleccionar la parte del documento que se desea utilizar para crear la imagen electrónica.

- **Documento entero:** Si selecciona **Documento: Detección y enderezamiento automáticos**, **Documento: Detección automática** o **Documento: Selección manual**, devuelve el documento en su totalidad.
- **Parte del documento:** Si selecciona **Documento: Detección y enderezamiento automáticos**, devuelve la parte del documento especificada con las opciones de contorno.

Contorno: permite seleccionar la ubicación y el tamaño que se utilizarán para crear la imagen electrónica. El área de vista previa mostrará el contorno.

- **Origen (x, y):**

- Si selecciona **Documento: Detección y enderezamiento automáticos** o **Documento: Fotografía**, (x) es la distancia desde el borde izquierdo del documento e (y) es la distancia desde el borde superior del documento.
- Si selecciona **Documento: Selección manual**, (x) es la distancia desde el borde izquierdo de la ruta de papel del escáner e (y) es la distancia desde la primera parte del documento detectada por el escáner.

- **Tamaño (Ancho x Alto):** Si selecciona **Documento: Detección y enderezamiento automáticos** o **Documento: Selección manual**, ésta será la anchura y la altura de la imagen electrónica.

NOTA: la imagen electrónica puede ser menor de lo especificado si el contorno va más allá del borde del documento digitalizado.

- **Ángulo:** permite seleccionar el ángulo del contorno.

- **Tamaños predefinidos:** proporciona una lista de tamaños de papel utilizados habitualmente. Al seleccionar un elemento de esta lista, se establecerá automáticamente el tamaño del contorno en el tamaño de ese papel. Cuando el tamaño de contorno no coincida con ningún tamaño de esta lista, aparecerá **Personalizado**.

NOTA: también es posible ajustar el contorno que aparece en el área de vista previa mediante el ratón.

Borde: permite seleccionar la acción que se va a realizar sobre los bordes de la imagen electrónica. esta opción no se aplica a la imagen de la vista previa.

- **(ninguno)**

- **Agregar:** incluye aproximadamente hasta 0,25 cm (0,1 in) de borde alrededor de todos los bordes de las imágenes.

NOTA: esta opción sólo está disponible para **Documento: Detección automática** o **Documento: Selección manual**.

- **Quitar:** produce una imagen que contiene únicamente el documento al eliminar los bordes residuales. Los bordes residuales pueden producirse por variaciones en el borde de un documento; por ejemplo, cuando un documento no es un rectángulo perfecto o se ha introducido torcido.

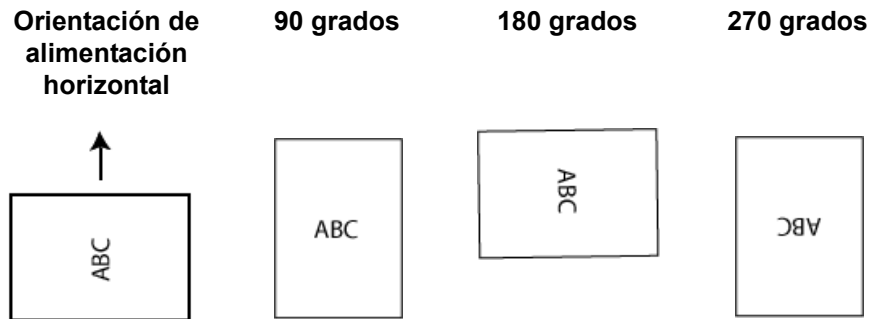
NOTAS:

- Aunque esta opción no elimina grandes cantidades de borde residual, existe la posibilidad de que una pequeña parte del documento se pierda.
- Esta opción sólo está disponible cuando tanto **Documento: Detección y enderezamiento automáticos** e **Imagen: Documento entero** están seleccionados.

Opciones Rotación post-digitalización: permite seleccionar cualquier rotación para aplicar a la imagen electrónica después de que ésta se haya digitalizado. esta opción no se aplica a la imagen de la vista previa.

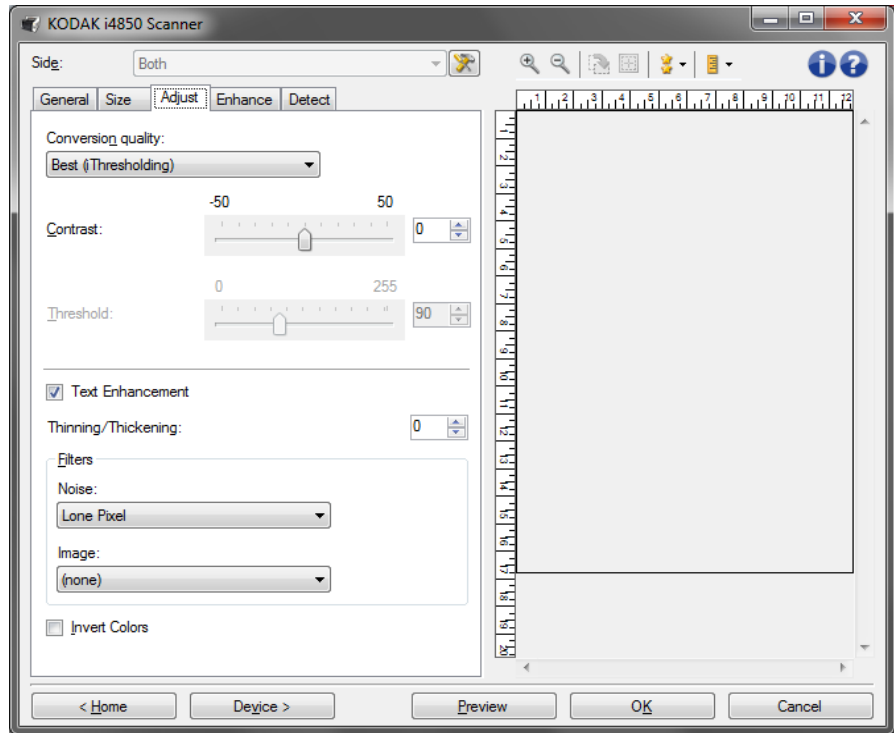
- **(ninguno)**
- **Automática:** el escáner analizará cada documento para determinar el modo en que se introdujo y rotará la imagen a la orientación apropiada.
- **90, 180, 270 grados:** la cantidad de rotación que se aplicará.

El siguiente ejemplo muestra cómo afecta esta configuración a un documento introducido en orientación horizontal.



Ficha Ajustes: blanco y negro

Las opciones disponibles en la ficha Ajustes varían en función de la selección de *Digitalizar como* que se haya efectuado en la ficha General. Las siguientes opciones son las que aparecen al seleccionar la opción **Blanco y negro** en *Digitalizar como*.



Conversion quality (Calidad de conversión): estos valores afectan al modo en que el escáner analiza una versión en escala de grises del documento utilizado para producir la imagen electrónica en blanco y negro.

- **Óptimo - CC inteligente:** se realiza el mismo análisis como **Óptimo** junto con la ventaja adicional del CC (control de calidad) inteligente. En los documentos complejos, se genera una versión en escala de grises del documento, por lo que podrá modificar la calidad de la imagen desde su aplicación de software.

NOTA: Esta opción no se encuentra disponible con *Kodak Capture Pro Software. Limited Edition*.

- **Óptimo (iThresholding):** el escáner analiza cada documento para producir la calidad de imagen más alta. Esta opción permite digitalizar documentos de diferente calidad (por ejemplo, texto tenue, fondos sombreados y de color) y digitalizar conjuntos de documentos homogéneos.
- **Normal (ATP, o asignación adaptable de umbral):** permite determinar la configuración óptima para producir la calidad de imagen deseada. Esta función se ejecuta mejor cuando se digitalizan conjuntos de documentos homogéneos. También puede resultar útil si se cuenta con documentos difíciles para los que no puede encontrar un ajuste de *Contraste* para *Óptimo* que produzca la calidad deseada.

- **Borrador (fijo):** permite seleccionar el umbral de escala de grises utilizado para determinar si un píxel es blanco o negro. Esta opción funciona mejor con documentos de alto contraste.

Contrast (Contraste): permite aumentar o reducir la diferencia entre las áreas oscuras y luminosas de la imagen. Al reducir este valor, se reduce la nitidez y el ruido de una imagen. Si se aumenta este valor, se genera una imagen más nítida, de modo que la información clara es más visible. Las opciones están comprendidas entre **-50** y **50**. El valor predeterminado es 0.

NOTA: esta opción sólo está disponible para *Calidad de conversión: Óptima* y *Calidad de conversión: Normal*.

Umbral: controla el nivel en el que un píxel se considera blanco o negro. Al reducir este nivel, se genera una imagen más clara que puede usarse para reducir el ruido de fondo. Al aumentar este valor se genera una imagen más oscura, que puede usarse para ayudar a detectar información clara. El valor de esta opción va de 0 a 255. El valor predeterminado es 90.

NOTA: esta opción sólo está disponible para *Calidad de conversión: Normal* y *Calidad de conversión: Borrador*.

Mejora de texto: permite configurar el escáner para mejorar el aspecto del texto. Active esta opción si el documento está compuesto mayormente de texto y los caracteres están desconectados o no continuados. Esta opción mejora la legibilidad de la impresión matricial y también disminuye los caracteres de mala calidad si la resolución y/o el tamaño de la fuente es lo suficientemente alta o grande.

NOTAS:

- Es posible que esto no tenga ningún efecto sobre las fuentes pequeñas y su efectividad puede verse disminuida si se emplea la opción **Estrechamiento/Ensanchamiento**.
- Si el tamaño de la fuente fuera demasiado pequeño o la resolución no fuera lo suficientemente alta, esta opción podría provocar que los caracteres apareciesen sombreados.

Estrechamiento/Ensanchamiento: permite conferir a las líneas y los caracteres un aspecto más estrecho o ancho. Reducir este ajuste hará que las líneas y los caracteres sean más estrechos/pequeños. Aumentar este ajuste hará que las líneas y los caracteres sean más anchos/grandes. El valor predeterminado es 0, sin estrechamiento ni ensanchamiento.

Filtros

• Ruido

- (ninguno)
- **Píxel aislado:** reduce el ruido aleatorio convirtiendo un único píxel negro en blanco cuando está completamente rodeado de píxeles blancos o convirtiendo un único píxel blanco en negro cuando está completamente rodeado de píxeles negros.
- **Color mayoritario:** fija cada píxel en función de los píxeles que lo rodean. El píxel se convertirá en blanco si la mayoría de los píxeles que lo rodean son blancos y viceversa.

- **Imagen**

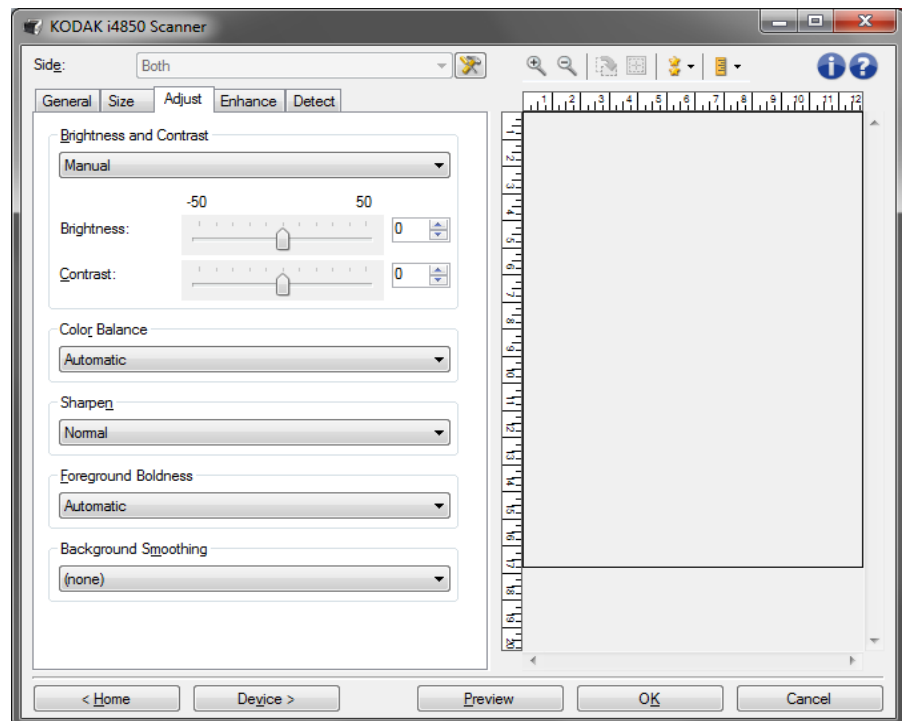
- **(ninguno)**
- **Eliminación de medios tonos:** realza el texto de matriz de puntos y las imágenes con pantallas de medios tonos (por ejemplo, fotografías de periódicos).

Invertir colores: permite seleccionar el modo en el que los píxeles blancos se almacenan en la imagen. De forma predeterminada, los píxeles negros se almacenan como negros y los píxeles blancos se almacenan como blancos. Marque esta opción si desea almacenar los píxeles negros como blancos y los blancos como negros.

**Ficha Ajustes:
color o escala de grises**

Las opciones disponibles en la ficha Ajustes varían en función de la selección de *Digitalizar como* que se haya efectuado en la ficha General. Las siguientes opciones son las que aparecen al seleccionar en *Digitalizar como* las opciones **Color** o **Escala de grises**.

NOTA: la mayoría de las opciones tienen valores adicionales. Estos valores sólo se mostrarán cuando la opción esté activada. En caso de que no puedan visualizarse en la pantalla todas las opciones de configuración debido a la falta de espacio, aparecerá una barra de desplazamiento que le permitirá acceder a todas ellas.



Brillo y contraste

- **(ninguno)**
- **Automático**
- **Manual:** le permite establecer valores específicos que podrá utilizar en todas las imágenes:
 - **Brillo:** cambia la cantidad de blanco de la imagen en color o en escala de grises. Los valores están comprendidos entre **-50** y **50**.

- **Contrast** (Contraste): cuando se aumenta, hace que las zonas oscuras sean más oscuras y las zonas luminosas sean más claras. Los valores están comprendidos entre **-50 y 50**.

Equilibrio de color

- (ninguno)
- **Automático**
- **Manual**: le permite establecer valores específicos que podrá utilizar en todas las imágenes:
 - **Rojo**: cambia la cantidad de rojo de la imagen a color. Los valores están comprendidos entre **-50 y 50**.
 - **Azul**: cambia la cantidad de verde de la imagen en color. Los valores están comprendidos entre **-50 y 50**.
 - **Verde**: cambia la cantidad de verde de la imagen en color. Los valores están comprendidos entre **-50 y 50**.

NOTA: El Equilibrio de color no está disponible para imágenes en escala de grises.

Sharpen (Nitidez): aumenta el contraste de los bordes de la imagen.

- (ninguno)
- **Normal**
- **Alta**
- **Exagerada**

Intensidad del primer plano: si utiliza esta opción, los elementos que se encuentren en primer plano de documentos o formularios (por ejemplo, texto, líneas, etc.) destacarán sobre el resto. Cuando esté habilitada la opción **Intensidad del primer plano**, se oscurecerán los colores grises y neutros.

NOTA: La opción Intensidad del primer plano no está destinada al uso con fotografías.



Antes

Después

- (ninguno)
- **Automático**: se realizará el negro del primer plano.
- **Automático-avanzado**: para usuarios avanzados que deseen realizar más ajustes en esta opción.
 - **Dinamismo**: permite ajustar el punto en el que se determina el primer plano. Los valores oscilan entre **-10 y 10**.

Suavizado de fondo: si se utiliza esta opción para documentos o formularios con color de fondo, ayudará a producir imágenes con un color de fondo más uniforme. Esta opción mejora la calidad de la imagen y puede reducir el tamaño del archivo.

NOTA: La opción Suavizado de fondo no está destinada al uso con fotografías.



Antes

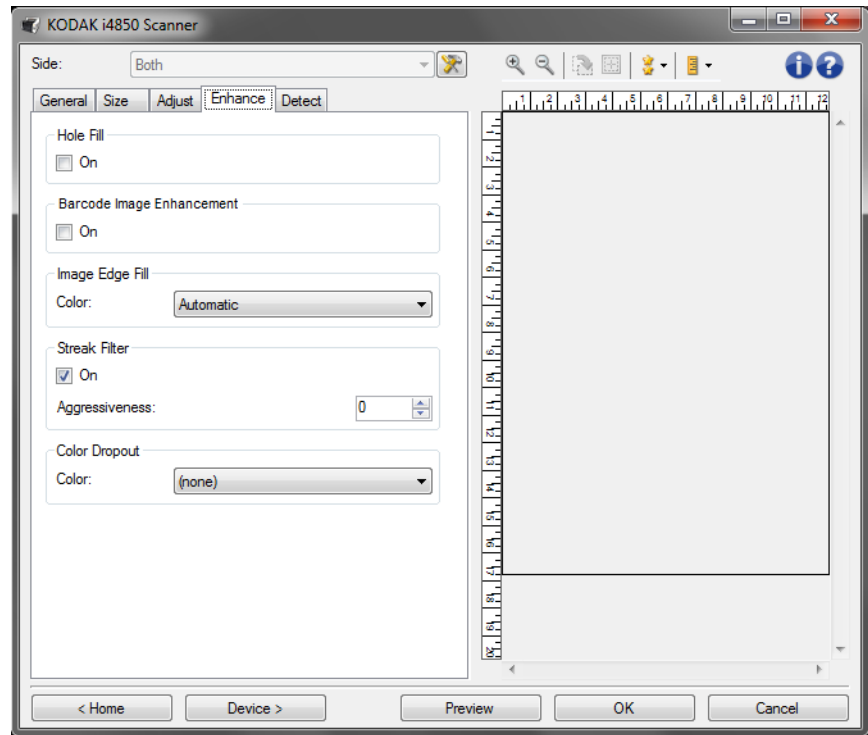
Después

- **(ninguno)**
- **Automático:** suaviza hasta tres colores de fondo.
- **Automático-avanzado:** para usuarios avanzados que deseen realizar más ajustes en la opción **Automático**.
 - **Dinamismo:** permite ajustar el punto en el que se determinan los fondos. Los valores están comprendidos entre **-10** y **10**.

Ficha Realces

Las opciones disponibles en la ficha Realces varían en función de la selección de *Digitalizar como* que se haya efectuado en la ficha General.

NOTA: la mayoría de las opciones tienen valores adicionales. Estos valores sólo se mostrarán cuando la opción esté activada. Si no caben todos los valores en la pantalla, se mostrará una barra de desplazamiento que ofrece acceso a todos los valores.



Llenar orificios: permite llenar los orificios alrededor de los bordes del documento. Los tipos de agujeros que se rellenan son los siguientes: redondos, rectangulares y con formas irregulares (por ejemplo, doble perforación o cortes ligeros que se hayan producido al quitar el documento de un archivador).

- **Activado:** activa el llenado de orificios.

NOTA: no active **Llenar orificios** si está digitalizando fotografías.

Realce de imagen de código de barras: permite configurar el escáner de manera que optimice los códigos de barras para que su aplicación los lea.

El escáner buscará automáticamente los códigos de barras en 1D y 2D en una imagen en blanco y negro, y aplicará un procesamiento de imagen especial a los códigos de barras para que le resulte más sencillo leerlos después de digitalizarlos. El Realce de imagen de código de barras no afecta a la lectura de códigos de barras habilitada en el origen de datos TWAIN y el controlador ISIS, ya que la funcionalidad de lectura de códigos de barras que ofrece Kodak Alaris se realiza utilizando datos en escala de grises con alta resolución durante el procesamiento de imágenes.

- **Activado:** activa la optimización de códigos de barras.

Llenar bordes de imagen: rellena los bordes de la imagen electrónica final cubriendo el área con el color especificado. esta opción no se aplica a la vista previa de la imagen.

- (ninguno)
- **Automatic** (Automático): el escáner rellena los bordes de la imagen automáticamente utilizando el color que la rodea.
- **Automatic - include tears** (Automático: incluye cortes): además de rellenar los bordes, el escáner también rellenará los cortes que encuentre a lo largo del documento.

NOTA: Las opciones **Automatic** (Automático) y **Automatic - include tears** (Automático: incluye cortes) solo están disponibles cuando **Automatically Detect** (Detectar automáticamente) y **Straighten** (Enderezar) están activadas para recorte.

- **Color:** permite seleccionar el color con el que rellenar los bordes.
 - Blanco
 - Negro
- **Todos los lados coinciden:** cuando se activa, se rellena la misma cantidad en todos los lados.

NOTA: Esta opción se aplica a todos los bordes cuando la opción **Todos los lados coinciden** está activada.

- **Arriba:** determina la cantidad de borde superior que se rellenará.
- **Izquierda/Derecha:** la opción a la izquierda determina la cantidad del borde izquierdo que se rellenará y la opción a la derecha determina la cantidad del borde derecho que se rellenará.
- **Abajo:** determina la cantidad de borde inferior que se rellenará.

NOTA: cuando utilice la opción **Relleno de bordes de imagen**, asegúrese de no introducir un valor muy alto, ya que puede rellenar los datos de las imágenes que desea mantener.

Filtro de líneas: permite configurar el escáner para que filtre las líneas verticales de las imágenes. Las líneas pueden aparecer en la imagen aunque no formen parte del documento original. Las líneas pueden deberse a contaminantes presentes en los documentos (por ejemplo: polvo, suciedad o bordes gastados) o a no haber seguido los procedimientos de limpieza recomendados para el escáner.

- **Activado:** activa el filtro de líneas.
- **Dinamismo:** permite ajustar el punto en que se filtran las líneas. Los valores están comprendidos entre -2 y 2. El valor predeterminado es 0.

Omisión del color: se utiliza para eliminar el fondo de un formulario de modo que solo se incluyan en la imagen electrónica los datos introducidos (es decir, elimina las líneas y los cuadros del formulario). En el caso de imágenes en blanco y negro, la configuración afecta a la versión de escala de grises del documento que el escáner analiza para producir esa imagen electrónica.

- **Color:** seleccione el color que desee omitir.
 - (ninguno)

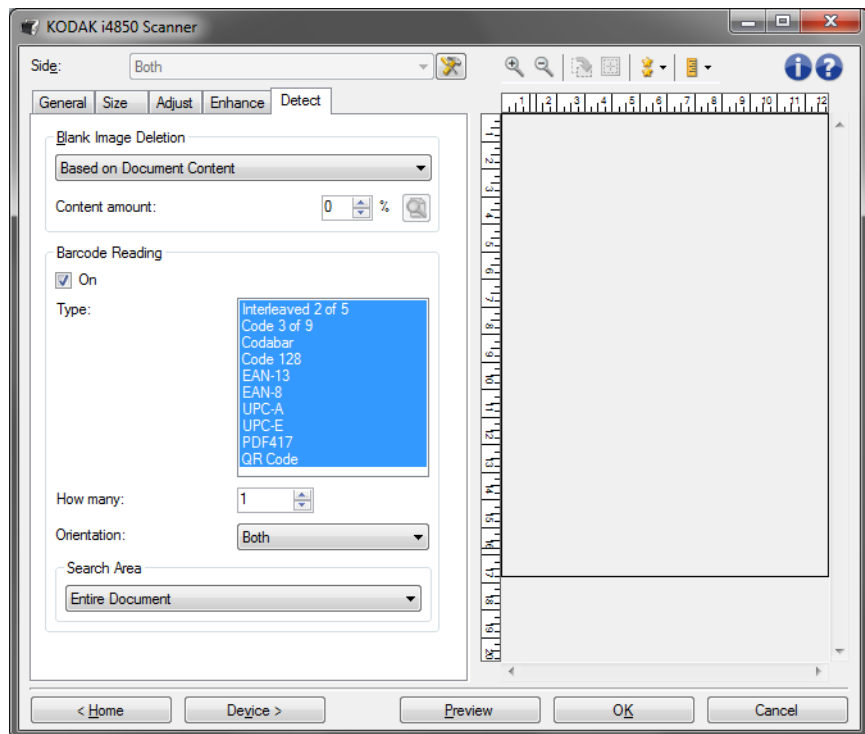
- **Varios:** omite colores distintos de las sombras oscuras (por ejemplo, tinta negra o azul oscuro)
 - **Predominante:** omite el color predominante
 - **Rojo**
 - **Verde**
 - **Azul**
 - **Orange (Naranja)**
 - **Orange and Red (Naranja y rojo)**
- **Dinamismo:** permite ajustar el punto en que se omiten los colores. Los valores están comprendidos entre **-10** y **10**. El valor predeterminado es 0.

NOTA: las opciones de Omisión del color sólo estarán disponibles si la selección de *Escanear como es* **Blanco y negro** o **Escala de grises**.

Ficha Detectar

La ficha Detectar presenta las siguientes opciones.

NOTA: algunas opciones tienen valores adicionales. Estos valores sólo se mostrarán cuando la opción esté activada. Si no caben todos los valores en la pantalla, se mostrará una barra de desplazamiento que ofrece acceso a todos los valores.




Detección de imagen en blanco: permite configurar el escáner para que no proporcione imágenes en blanco a la aplicación de digitalización.

- **(ninguno):** se proporcionan todas las imágenes a la aplicación de digitalización.

- **Basada en el contenido del documento:** se considerará que una imagen está en blanco según el contenido del documento que se encuentre dentro de dicha imagen.

- **Cantidad de contenido:** permite seleccionar el tamaño máximo de contenido que el escáner considerará en blanco. Cualquier imagen con mayor cantidad de contenido no se considerará en blanco y se entregará a la aplicación de digitalización. Los valores están comprendidos entre 0 y 100 por ciento.

-  : *Cantidad de contenido:* se rellenará con la cantidad de contenido de la imagen de vista previa. Si cuenta con un documento en blanco representativo (p. ej., una hoja en blanco con membrete), puede utilizarlo para ayudar a determinar la configuración de Cantidad de contenido, es decir, obtener una vista previa, hacer clic en este botón y ajustar Cantidad de contenido como resulte adecuado.

NOTA: esta opción se encuentra disponible únicamente cuando hay una imagen de vista previa.

- **Basada en el tamaño:** las imágenes se considerarán en blanco en función del tamaño de la imagen que se proporcionará a la aplicación de digitalización (es decir, después de que se haya aplicado el resto de la configuración).

- **Tamaño final de imagen:** permite seleccionar el tamaño de imagen mínimo que el scanner no considerará en blanco. Cualquier imagen con un tamaño menor se considerará en blanco y no se enviará a la aplicación de digitalización. Los valores están comprendidos entre 1 y 1000 KB (1 KB es igual a 1024 bytes).

Lectura de códigos de barras: permite configurar el escáner para buscar códigos de barras en sus imágenes y remitir la información a la aplicación de digitalización. Los códigos de barras se leerán comenzando desde la parte superior izquierda hasta la parte inferior derecha y se devolverán a su aplicación en ese orden.

- **Activado:** activa la lectura de códigos de barras.
- **Tipo:** seleccione uno o más tipos de códigos de barras que desea que busque el escáner:
 - 2 de 5 intercalado
 - Código 3 de 9
 - Codabar
 - Código 128
 - EAN-13
 - EAN-8
 - UPC-A
 - UPC-E
 - PDF417
 - Código QR

- **Cuántos:** seleccione el número de códigos de barras que buscará el escáner. Si hay más códigos de barras en la página de los que se han seleccionado para leer, se leerán los primeros códigos de barras que se encuentren durante la búsqueda desde la parte superior izquierda hasta la parte inferior derecha.
- **Orientación:** seleccione la orientación de los códigos de barras que desea buscar. Las opciones son: **Horizontal**, **Vertical** o **Ambas**.

NOTA: Estas opciones guardan relación con la imagen final (es decir, después de haber aplicado los valores de recorte y rotación).

- **Área de búsqueda:** seleccione el área de imagen en la que buscar.
 - **Documento entero**
 - **Parte del documento**
 - **Origen (x, y):** (x) es la distancia desde el borde izquierdo del documento e (y) es la distancia desde el borde superior del documento.
 - **Tamaño (Ancho x Alto):** el ancho y altura del área de búsqueda.

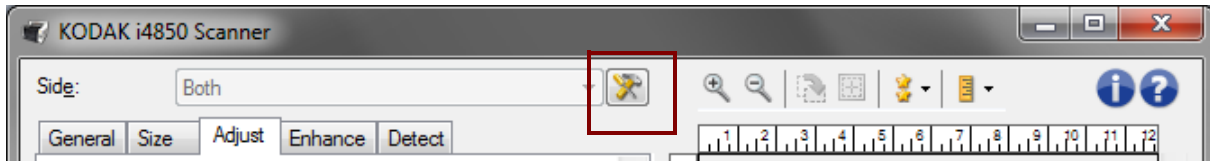
NOTAS:

- esto guarda relación con la imagen final (es decir, después de haber aplicado los valores de recorte y rotación).
- Si se selecciona **Parte del documento**, se aplicarán las normas relativas a la lectura de códigos de barras desde la *parte superior izquierda* hasta la *parte inferior derecha* de la Región de interés seleccionada.
- Si se ha seleccionado **Fusión de imágenes**, se aplicarán los ajustes en cuanto a códigos de barras para la imagen del anverso a la imagen del anverso y del reverso fusionadas.

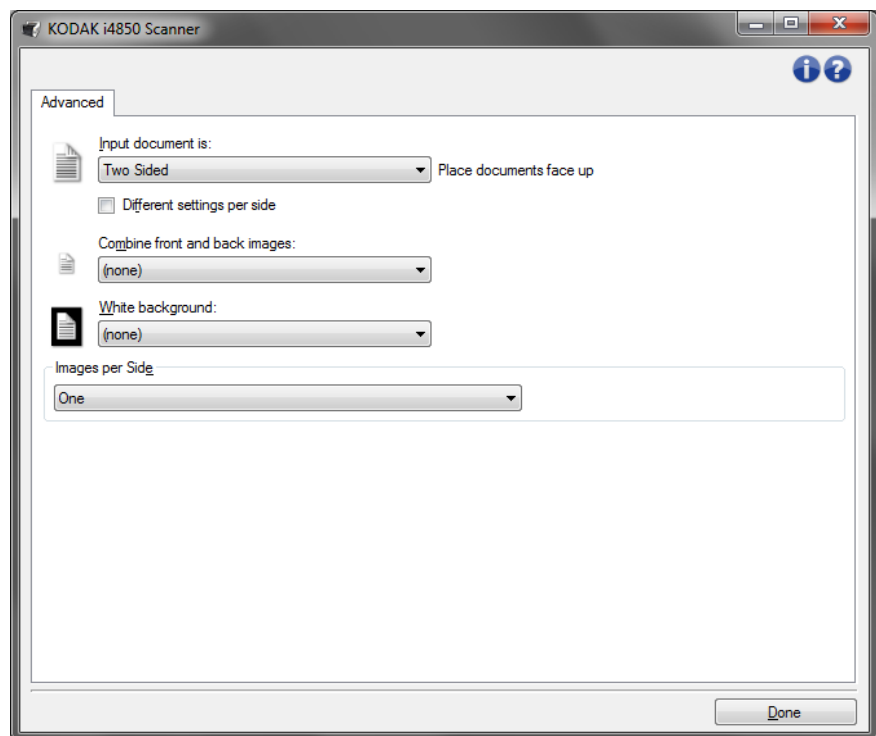
Configuración de imagen avanzada

Pestaña Avanzado

El icono Configuración de imagen avanzada está situado en la parte superior de la ventana Configuración de imagen junto al cuadro desplegable *Cara*.

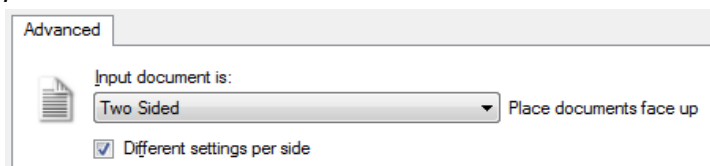


Al seleccionar el icono Configuración de imagen avanzada, aparecerá la pestaña Avanzado.

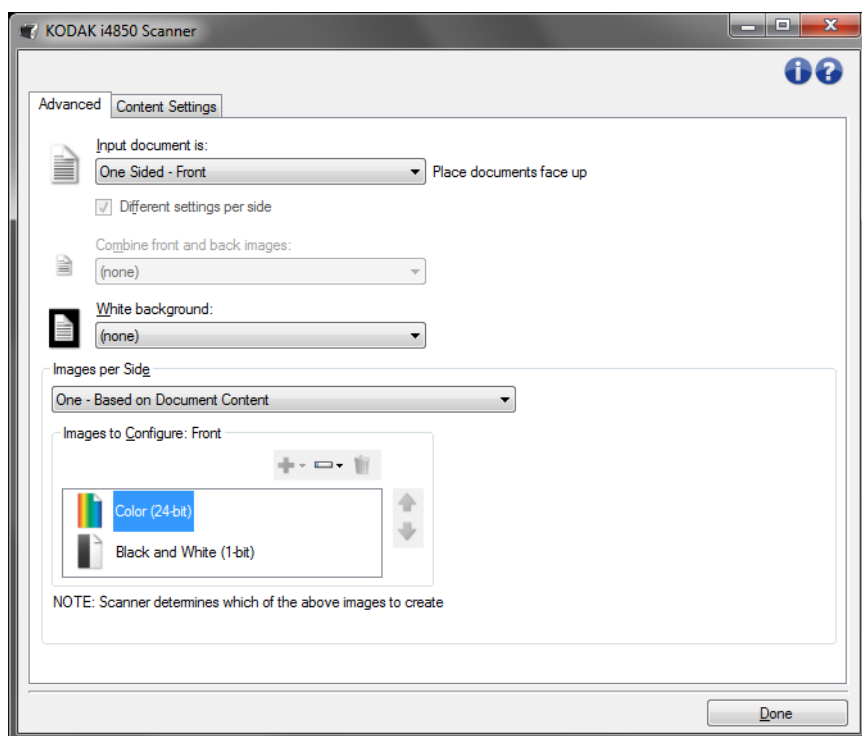


El documento de entrada es: seleccione **A dos caras**, **A una cara: anverso** o **A una cara: reverso** en función de las caras que desee configurar.

Distintas opciones por lado: de manera predeterminada, las opciones que seleccione se aplican a ambas caras de la imagen. Marque esta opción si desea seleccionar una configuración distinta de procesamiento de imágenes para cada cara del documento que esté digitalizando. Por ejemplo, si desea que el anverso sea a color y el reverso en blanco y negro, asegúrese en primer lugar de que ha seleccionado la opción **A dos caras** en la lista desplegable *El documento de entrada es*; a continuación, seleccione la casilla de verificación *Distintas opciones por cara*.



Una vez hecho esto, la opción *Cara* de la ventana Configuración de imagen ya no aparecerá atenuada y podrá seleccionar configuraciones diferentes para cada cara. Ahora que ha activado **Distintas opciones por lado**, las selecciones iniciales solo se aplicarán al anverso del documento que está digitalizando. Una vez efectuadas las selecciones para el anverso, utilice la lista desplegable *Cara* para seleccionar el reverso y establecer la configuración que desee aplicar.



Combinar el anverso y el reverso de imágenes: normalmente se crea una imagen del anverso y otra del reverso de cada documento. Active esta opción si desea obtener una imagen que contenga tanto el anverso como el reverso del documento. Las selecciones disponibles son:

- **Anverso arriba:** el anverso se situará encima del reverso en la imagen.
- **Anverso abajo:** el reverso se situará encima del anverso en la imagen.

- **Anverso a la izquierda:** el anverso estará a la izquierda del reverso en la imagen.
- **Anverso a la derecha:** el reverso estará a la izquierda del anverso en la imagen.

NOTAS:

- Esta opción se encuentra disponible únicamente cuando **El documento de entrada es** se establece como *A dos caras*, **Distintas opciones por lado** está desactivado e **Imágenes por lado** se establece en *Una* y el documento se digitaliza desde el *alimentador de documentos*.
- esta opción no se aplica a la vista previa de la imagen.
- Cuando esté activada esta opción, disminuirá el rendimiento del escáner. Esta reducción se verá afectada por la capacidad del PC host.

Fondo blanco: cuando está activada, indica las caras del documento que verán blanco en lugar de negro cuando no haya papel.

- **(ninguno):** utiliza el fondo negro para el anverso y el reverso.
- **Ambas caras:** utiliza el fondo blanco para el anverso y el reverso.
- **Solo anverso:** sólo está disponible cuando se ha ajustado **El documento de entrada es** como *Una cara - Anverso*.
- **Sólo reverso:** sólo está disponible cuando se ha ajustado **El documento de entrada es** como *Una cara - Reverso*.

El fondo blanco se usa, por ejemplo, en los siguientes casos:

- Va a digitalizar documentos no rectangulares y, en la imagen final, desea que el área del exterior del documento se muestre en blanco en lugar de en negro.
- Va a digitalizar papel ligero o muy fino, con impresión a una cara, y no desea que el fondo negro se transparente en el documento y aparezca en la imagen final.

Imágenes por cara: indica cuántas imágenes creará el escáner por cara en función de las selecciones de imágenes.

- **Una:** indica que desea que el escáner cree una imagen.
- **Una: basada en el contenido del documento:** indica que desea que el escáner detecte automáticamente si el documento es a color o en escala de grises, o en blanco y negro.
- **Una: basada en la alternancia automática:** indica si desea informar al escáner, mediante un documento con alternancia automática, de que el documento sea a color/escala de grises o en blanco y negro.
- **Varios:** indica que desea que el escáner cree más de una imagen.

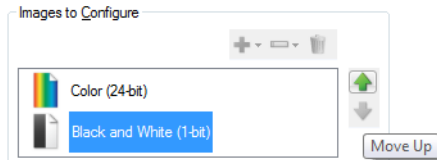
NOTA: si selecciona **Una: basada en el contenido del documento** en la opción *Imágenes por cara*, aparecerá la ficha Configuración de contenidos.

Imágenes para configurar: indica qué imágenes electrónicas necesita configurar.

NOTA: esta opción solo está disponible si selecciona cualquier opción excepto **Una** en la opción *Imágenes por cara*. Para obtener información sobre procedimientos para configurar opciones avanzadas, consulte las secciones que siguen a continuación, denominadas:

- *Creación de imágenes a color/escala de grises o en blanco y negro basadas en el contenido de los documentos: ejemplo 1.*
- *Creación de varias imágenes para cada cara de un documento: ejemplo 2.*
- *Creación de distintas opciones para cada cara de un documento: ejemplo 3.*

Cuando estén disponibles, utilice las flechas arriba y abajo para seleccionar el orden en que el scanner entregará las imágenes a la aplicación de digitalización.



NOTE: Scanner creates the images in the order listed above

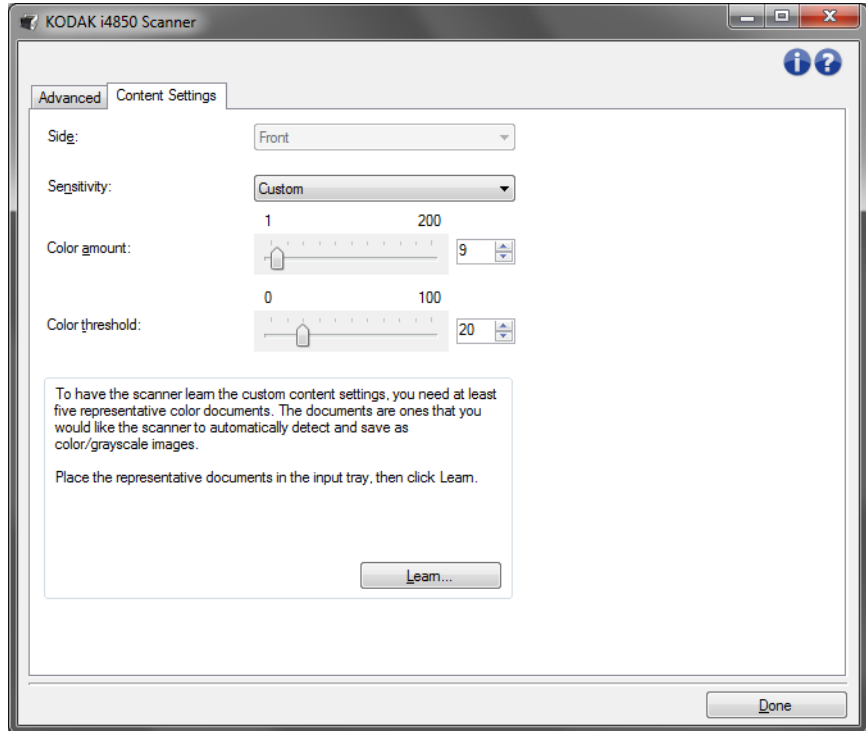
Botones de la barra de herramientas:

	Agregar: agrega un tipo de imagen a la parte inferior de la lista de configuración.
	Cambiar: permite cambiar el tipo de imagen seleccionado actualmente.
	Eliminar: elimina el tipo de imagen seleccionado.

Listo: le lleva de nuevo a la ventana Configuración de imagen.

Ficha Configuración de contenidos

Las opciones de la ficha Configuración de contenidos se pueden utilizar en trabajos de una cara o de dos.



Lado: determina la cara a la que se aplica la opción Sensibilidad. Esta opción solo está disponible si **se ha marcado Distintas opciones por cara** en la ficha Avanzado.

Sensibilidad

- **Bajo:** documentos que sólo requieren una pequeña cantidad de color para que se guarden como imágenes a color/en escala de grises. Se utiliza para capturar documentos constituidos principalmente por texto en negro con pequeños logotipos o que contienen pequeñas cantidades de texto resaltado o pequeñas fotografías a todo color.
- **Media:** documentos que requieren mayor cantidad de color, en comparación con la opción Baja, para que se guarden como imágenes a color/en escala de grises.
- **Alta:** documentos que requieren mayor cantidad de color, en comparación con la opción Media, para que se guarden como imágenes a color/en escala de grises. Se utiliza para distinguir documentos que contienen fotografías a todo color de tamaño mediano a grande con respecto al texto normal en negro. Es posible que las fotografías en colores neutros requieran que se efectúen ajustes en los valores *Umbral de color* o *Cantidad de color* para que se capturen correctamente.

- **Personalizada:** permite ajustar manualmente los valores *Cantidad de color* y *Umbral de color*.

NOTA: al establecer los valores de Sensibilidad, se recomienda que comience con la opción **Media** y que digitalice un conjunto de trabajos normal. Si se han devuelto demasiados documentos como imágenes en color/escala de grises en comparación con blanco y negro, cambie a la opción **Alta** y vuelva a ejecutar el trabajo. Si se han devuelto muy pocos documentos como imágenes en color/escala de grises en comparación con blanco y negro, cambie a la opción **Baja** y vuelva a ejecutar el trabajo. Si ninguna de estas opciones proporciona el resultado deseado, seleccione **Personalizada** para ajustar manualmente Cantidad de color o Umbral de color. **Personalizada** también permite acceder al modo *Aprender*, que ofrece un método en el que el escáner analiza los documentos y recomienda las opciones.

Cantidad de color: cantidad de color que es preciso que esté presente en un documento antes de guardarlo como imagen a color o escala de grises. A medida que aumenta el valor de *Cantidad de color*, se necesitarán más píxeles de color. Los valores válidos oscilan entre **1** y **200**.

Umbral de color: umbral de color o saturación (por ejemplo, azul pálido en comparación con azul oscuro) en que un determinado color se incluye en el cálculo de cantidad de color. Un valor más alto indica que se necesita un color más intenso. Los valores válidos oscilan entre **0** y **100**.

Aprender: permite calcular su configuración en función de documentos representativos digitalizados. Antes de seleccionar **Aprender**, coloque por lo menos 5 documentos de color representativos en el elevador de entrada. Los documentos se digitalizarán y analizarán para determinar la *cantidad de color* recomendada.

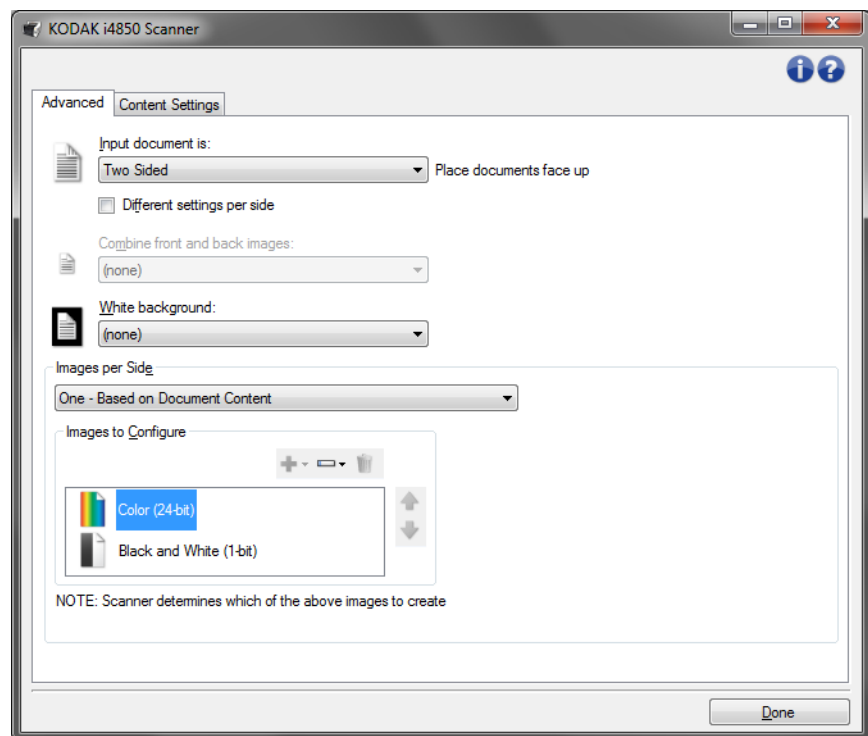
NOTA: Los controles deslizantes de Cantidad de color y Umbral de color se actualizarán automáticamente. Si estos valores no proporcionan los resultados deseados en el conjunto de trabajos, es posible que sea necesario ajustar manualmente la opción *Umbral de color*.

Creación de imágenes a color/en escala de grises o en blanco y negro basadas en el contenido de los documentos: ejemplo 1

En este ejemplo, partimos del supuesto de que desea configurar una sesión de digitalización que contiene una mezcla de documentos a color y en blanco y negro e información en ambas caras. Además, desea que el escáner detecte si la página es a color o no y que, por lo tanto, la salida sea una imagen a color o en blanco y negro en función de lo anterior.

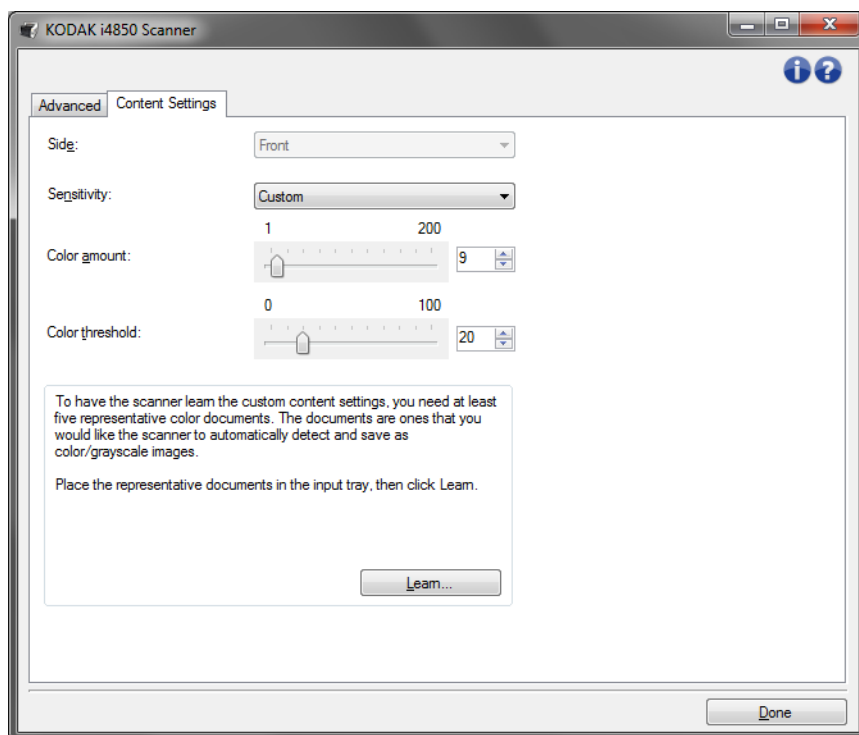
1. Seleccione un **acceso directo de configuración** en la ventana principal del escáner que describa de la manera más aproximada el resultado que desea obtener.
2. Seleccione **Configuración** para mostrar la ventana Configuración de imagen.
3. Seleccione el icono **Configuración de imagen avanzada** en la ventana Configuración de imagen para acceder a la ficha Avanzado.
4. Seleccione **El documento de entrada es: A dos caras**.
5. Seleccione **Imágenes por cara: Una: basada en el contenido del documento**.

NOTA: el área *Imágenes para configurar* aparecerá en la ficha Avanzado y tendrá un elemento de imagen a color y otro elemento de imagen en blanco y negro. Además, se mostrará la ficha Configuración de contenidos.



6. Si desea una imagen en escala de grises en lugar de una imagen a color, cuando se detecte suficiente color en el documento:
 - Asegúrese de que ha seleccionado *Color (24 bits)*
 - Seleccione **Cambiar** para mostrar una lista de opciones
 - Seleccione **Escala de grises**

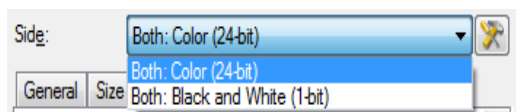
7. Diríjase a la ficha **Configuración de contenidos**.



8. Seleccione una opción de **Sensibilidad**.

9. Seleccione **Listo** para volver a la ventana Configuración de imagen.

NOTA: Observará que la opción *Lado* tiene ahora dos entradas:
Ambos: Color (24 bits) y **Ambos: Blanco y negro (1 bit)**.



10. Seleccione **Cara: Ambas: Color (24 bits)**.

NOTA: Realice los demás ajustes de configuración de imagen a color en el resto de fichas de la ventana Configuración de imagen.

11. Seleccione **Cara: Ambas: Blanco y negro (1 bit)**.

NOTA: Realice los demás ajustes de configuración de imagen en blanco y negro en el resto de fichas de la ventana Configuración de imagen.

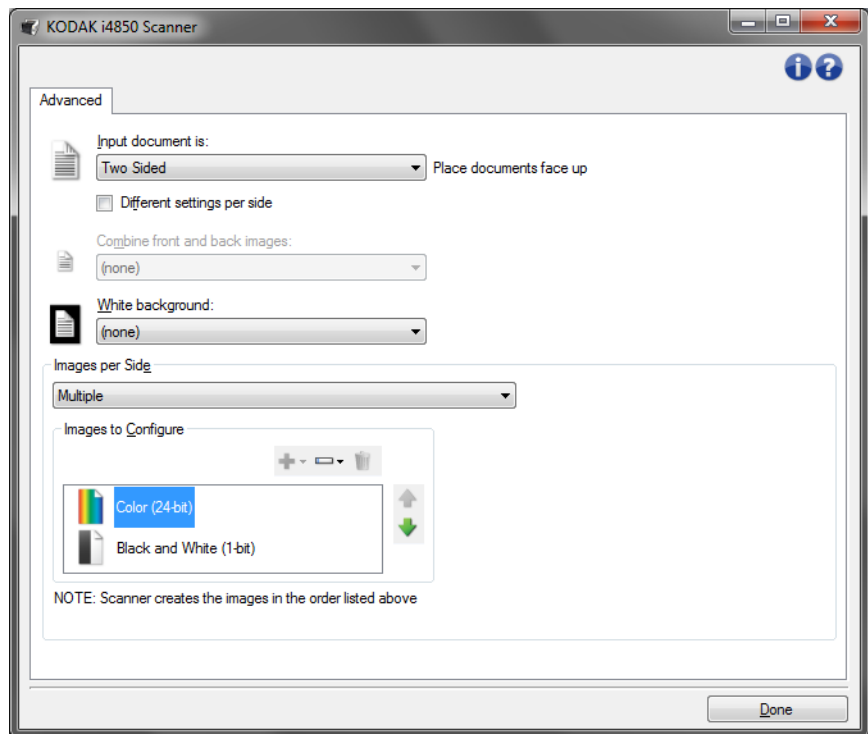
12. Cuando haya terminado, seleccione **Inicio** para volver a la ventana principal del escáner y, a continuación, seleccione **Guardar** para guardar las opciones seleccionadas en el acceso directo.

Creación de varias imágenes para cada cara de un documento: ejemplo 2

En este ejemplo, partimos del supuesto de que desea configurar una sesión de digitalización que contiene documentos con información en ambas caras y desea que el escáner genere dos tipos de imágenes, una a color y otra en blanco y negro de cada cara de un documento.

1. Seleccione un **acceso directo de configuración** en la ventana principal del escáner que describa de la manera más aproximada el resultado que desea obtener.
2. Seleccione **Configuración** para mostrar la ventana Configuración de imagen.
3. Seleccione el icono **Configuración de imagen avanzada** en la ventana Configuración de imagen para acceder a la ficha Avanzado.
4. Seleccione **El documento de entrada es: A dos caras**.
5. Seleccione **Imágenes por cara: Varias**.

NOTA: el área *Imágenes para configurar* aparecerá en la ficha Avanzado y tendrá un elemento de imagen a color y otro elemento de imagen en blanco y negro.



6. Si desea una imagen en escala de grises en lugar de una imagen a color, cuando se detecte suficiente color en el documento:
 - Asegúrese de que ha seleccionado *Color (24 bits)*
 - Seleccione **Cambiar** para mostrar una lista de opciones
 - Seleccione **Escala de grises**

7. De manera predeterminada, el escáner generará en primer lugar una imagen a color o escala de grises y la entregará a la aplicación de digitalización; a continuación, generará y entregará la imagen en blanco y negro. Si desea que la imagen en blanco y negro se genere y se envíe en primer lugar:

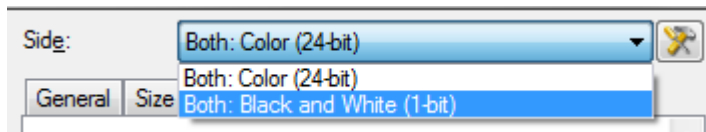
- Asegúrese de que ha seleccionado *Blanco y negro (1 bit)*.
- Seleccione **Desplazar hacia arriba** para colocar la imagen en blanco y negro en el primer lugar de la lista.



NOTE: Scanner creates the images in the order listed above

8. Seleccione **Listo** para volver a la ventana Configuración de imagen.

NOTA: Observará que la opción *Lado* tiene ahora dos entradas:
Ambos: Color (24 bits) y **Ambos: Blanco y negro (1 bit)**.



9. Seleccione **Cara: Ambas: Color (24 bits)**.

NOTA: Realice los demás ajustes de configuración de imagen a color en el resto de fichas de la ventana Configuración de imagen.

10. Seleccione **Cara: Ambas: Blanco y negro (1 bit)**.

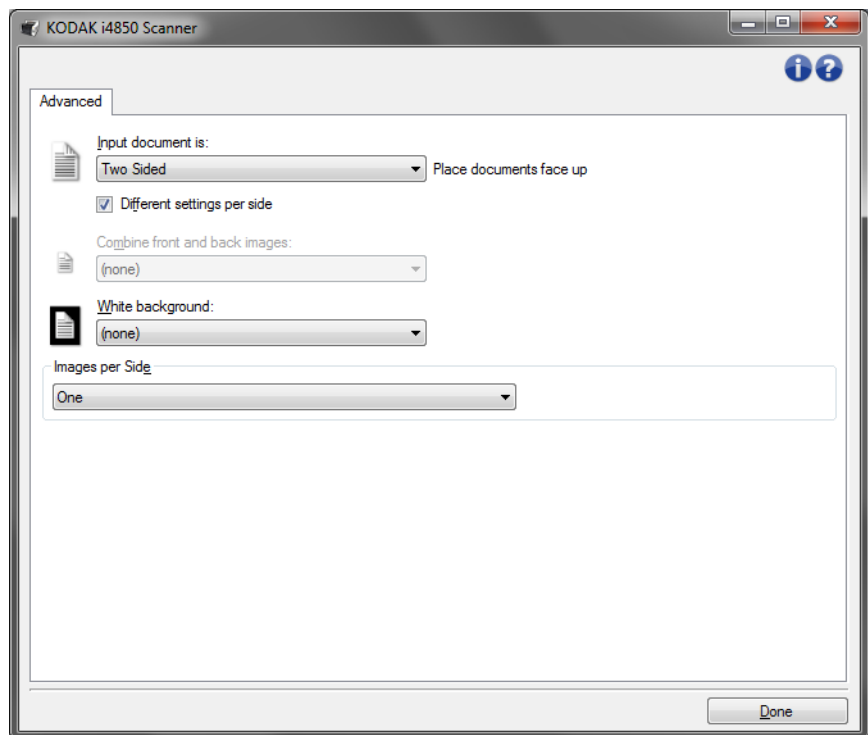
NOTA: Realice los demás ajustes de configuración de imagen en blanco y negro en el resto de fichas de la ventana Configuración de imagen.

11. Cuando haya terminado, seleccione **Inicio** para volver a la ventana principal del escáner y, a continuación, seleccione **Guardar** para guardar las opciones seleccionadas en el acceso directo.

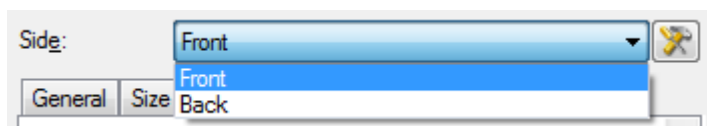
Creación de distintas opciones por cada cara de un documento: ejemplo 3

En este ejemplo, partimos del supuesto de que desea configurar una secuencia de documentos empresariales a dos caras, a color en el anverso, pero cuya cara posterior puede ir en blanco y negro.

1. Si aún no se encuentra en la ficha Avanzado:
 - Seleccione un **acceso directo de configuración** en la ventana principal del escáner que describa de la manera más aproximada el resultado que desea obtener.
 - Seleccione **Configuración** para mostrar la ventana Configuración de imagen.
 - Seleccione el icono **Configuración de imagen avanzada** en la ventana Configuración de imagen para acceder a la ficha Avanzado.
2. Seleccione **El documento de entrada es: A dos caras**.
3. Active la opción **Distintas opciones por cara**.
4. Seleccione **Imágenes por cara: Una**.



5. Seleccione **Listo** para volver a la ventana Configuración de imagen.
NOTA: Observará que la opción *Lado* tiene ahora dos entradas: **Anverso y Reverso**.



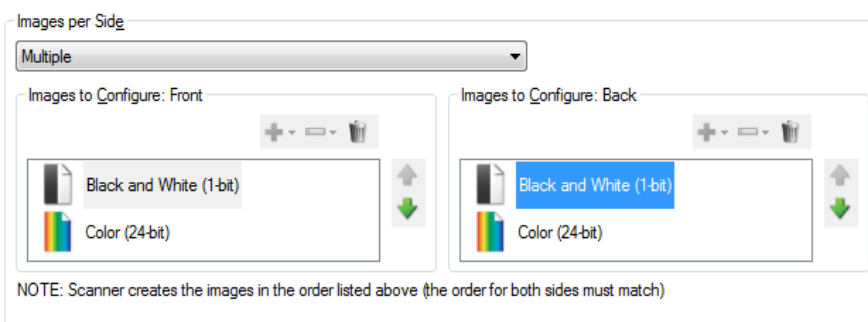
6. Seleccione **Cara: Anverso**.
7. Seleccione **Color (24 bits)** para la opción *Digitalizar como* de la ficha General.
NOTA: Realice los demás ajustes de configuración de anverso en el resto de fichas de la ventana Configuración de imagen.

8. Seleccione **Cara: Reverso**.
9. Seleccione **Blanco y negro (1 bit)** en la opción *Digitalizar como* de la ficha General.

NOTA: Realice los demás ajustes de configuración de reverso en el resto de fichas de la ventana Configuración de imagen.

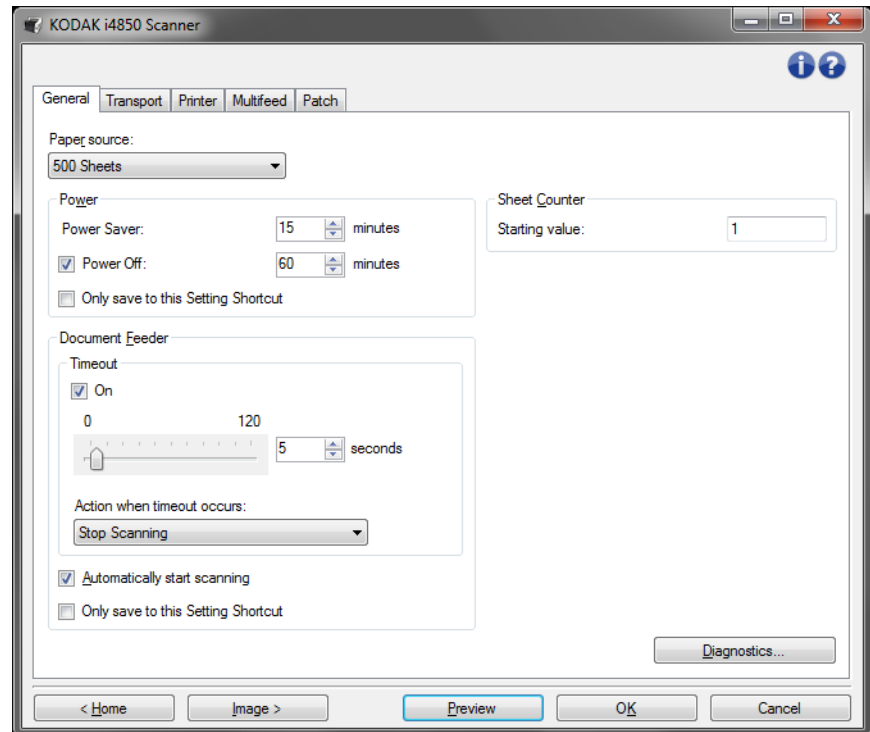
10. Cuando haya terminado, seleccione **Inicio** para volver a la ventana principal del escáner y, a continuación, seleccione **Guardar** para guardar las opciones seleccionadas en el acceso directo.

NOTA: Si ha seleccionado una opción distinta de *Imágenes por cara: Una* en el paso 4, habrá dos grupos de opciones *Imágenes para configurar* disponibles. A continuación, podrá configurar de forma individualizada las imágenes que desea generar para cada cara del documento.



Ventana Configuración del dispositivo

Desde esta ventana puede establecer todas las opciones específicas del escáner, así como los diagnósticos, mediante las pestañas disponibles. Los valores utilizados en Configuración del dispositivo se guardan en el acceso directo de configuración seleccionado. La ventana Configuración del dispositivo incluye las siguientes fichas: General, Transporte, Impresora (si tiene instalado un Accesorio de realce de impresión), Alimentación múltiple y Parche.



Inicio: le devuelve a la ventana principal del escáner.

Imagen: muestra la ventana Configuración de imagen.

Vista previa: inicia una digitalización y, a continuación, muestra la ventana Configuración de imagen con la imagen digitalizada situada en el área de vista previa. La imagen que aparece es una muestra basada en la configuración de acceso directo actual.

Aceptar/Digitalizar: si se selecciona, se le solicitará que guarde los cambios que no haya guardado.

NOTA: si este botón es *Aceptar*, los cambios no guardados seguirán siendo efectivos en la sesión de digitalización actual.

Cancelar: cierra la ventana principal del scanner sin guardar los cambios.

Iconos de información



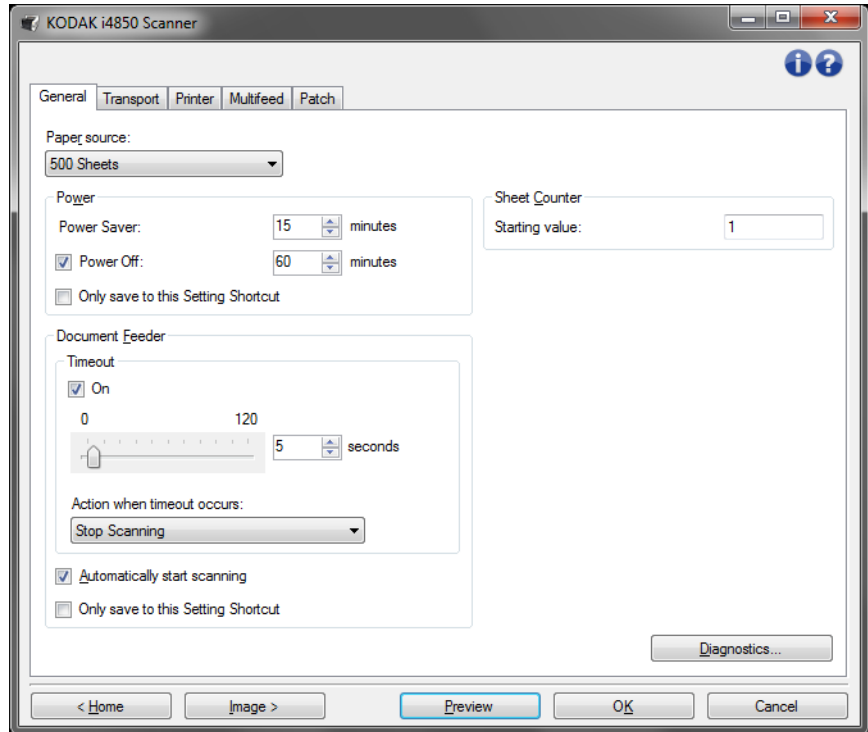
Acerca de: muestra la versión del escáner y la información de copyright. El cuadro de diálogo Acerca de ofrece además un vínculo al sitio web de Kodak Alaris para descargar las últimas actualizaciones de los controladores.



Ayuda: muestra información de ayuda de la ventana que se visualiza actualmente.

Dispositivo:
pestaña General

La ficha General le permite establecer opciones específicas del escáner y le proporciona acceso a los diagnósticos del escáner.



Origen del papel

- **Automático:** primero busca papel en el alimentador de documentos. Si no hay documentos en el elevador de entrada, el escáner digitalizará desde la cama plana.
- **Automático - 100 hojas:** busca primero el papel en el elevador de entrada. Si no hay documentos en el elevador, el escáner digitalizará desde la cama plana. Esta opción es la recomendada para digitalizar entre 25 y 100 hojas desde el elevador de entrada.
- **Automático - 250 hojas:** busca primero el papel en el elevador de entrada. Si no hay documentos en el elevador, el escáner digitalizará desde la cama plana. Esta opción es la recomendada para digitalizar entre 100 y 250 hojas desde el elevador de entrada.
- **Automático - 500 hojas:** busca primero el papel en el elevador de entrada. Si no hay documentos en el elevador, el escáner digitalizará desde la cama plana. Esta opción es la recomendada para digitalizar entre 250 y 500 hojas desde el elevador de entrada.
- **Alimentador de documentos:** el elevador de entrada está en la posición más alta. Esta opción es la recomendada para digitalizar 25 hojas o menos desde el elevador de entrada.
- **100 Sheets (250 hojas):** esta opción es la recomendada para digitalizar entre 25 y 100 hojas desde el elevador de entrada.
- **250 Sheets (250 hojas):** esta opción es la recomendada para digitalizar entre 100 y 250 hojas desde el elevador de entrada.
- **500 Sheets (250 hojas):** esta opción es la recomendada para digitalizar entre 250 y 500 hojas desde el elevador de entrada.

- **Cama plana:** el escáner digitalizará desde la cama plana.

NOTA: Las opciones **Automatic** (Automático) y **Flatbed** (Cama plana) sólo están disponibles si el accesorio de cama plana estaba acoplado cuando la aplicación de digitalización estableció conexión con el escáner.

Encendido

Ahorro de energía: permite configurar el tiempo (en minutos) que el escáner ha de estar inactivo antes de pasar al modo de ahorro de energía.

Apagado: permite configurar el tiempo (en minutos) que el escáner ha de estar en modo de ahorro de energía antes de que se apague automáticamente.

NOTA: El valor de Ahorro de energía es común para todos los accesos directos de configuración. Cualquier cambio afectará a los demás accesos directos a menos que active la opción **Guardar sólo en este acceso directo de configuración**.

Alimentador de documentos

- **Tiempo de espera:** permite seleccionar el tiempo (en segundos) que esperará el escáner cuando el último documento haya entrado en el alimentador antes de que se supere el tiempo de espera. Esta opción se puede **desactivar**.
- **Aplicar acción para cuando se supera el tiempo de espera:** indica la acción que se llevará a cabo cuando se cumpla el tiempo de espera del alimentador de documentos.
 - **Detener digitalización:** la digitalización se detendrá y la aplicación de digitalización retomará el control del proceso (p. ej., finalizará el trabajo).
 - **Pausar digitalización:** la digitalización se detendrá, pero la aplicación de digitalización esperará imágenes adicionales (por ejemplo, detiene el alimentador). La digitalización se puede reanudar presionando el botón **Iniciar/Pausa** del Panel de control del operador. La digitalización se puede detener presionando el botón **Detener** del Panel de control del operador o desde la aplicación de digitalización.
 - **A la espera de documento:** la digitalización se detendrá, pero la aplicación de digitalización esperará imágenes adicionales (por ejemplo, detiene el alimentador). La digitalización se reanudará automáticamente cuando se añadan documentos al elevador de entrada.

Comenzar digitalización automáticamente: si se selecciona esta opción, el scanner esperará 10 segundos para que se coloquen los documentos en el elevador de entrada antes de comenzar la digitalización. Además, cuando se vacíe el elevador de entrada, el escáner reanudará la digitalización automáticamente cuando se coloque papel en el elevador de entrada. El escáner esperará el tiempo indicado en la opción de tiempo de espera del alimentador del documento.

NOTA: Las opciones de Alimentador de documentos es común para todos los accesos directos de configuración. Cualquier cambio

afectará a los demás accesos directos a menos que active la opción **Guardar sólo en este acceso directo de configuración**.

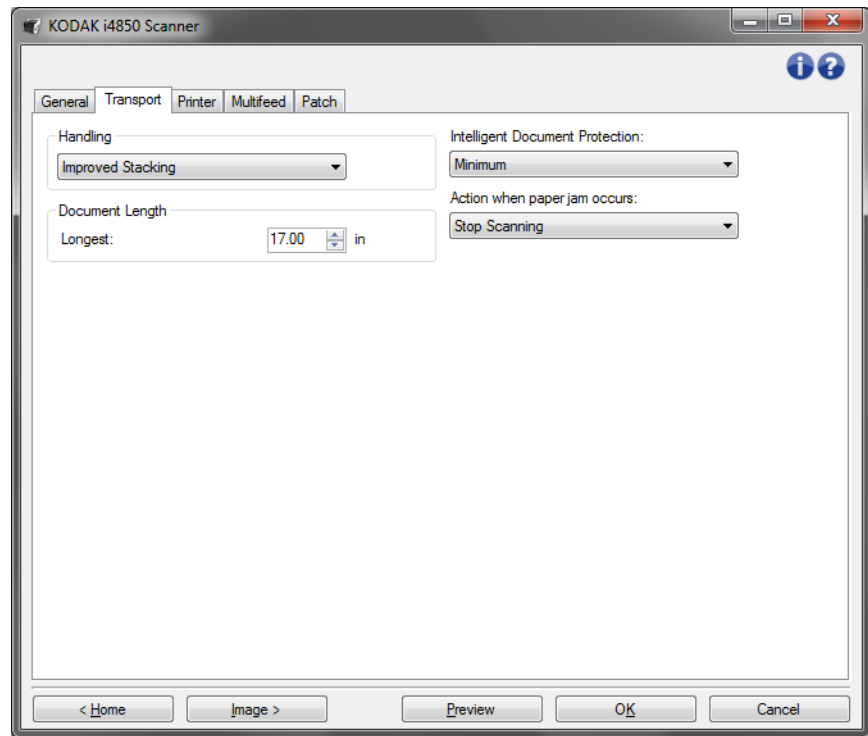
Contador de hojas: introduzca el número que desee asignar a la próxima hoja física de papel que entre en el escáner. El escáner incrementa este valor de forma secuencial y lo devuelve en el encabezado de la imagen.

NOTA: los cambios afectarán a la opción **Contador** de Dispositivo: ficha Impresora.

Diagnóstico: muestra la ficha Diagnóstico.

Dispositivo: pestaña Transporte

La pestaña Transporte le permite establecer opciones para la gestión de sus documentos en el área de transporte del escáner.



Manejo: permite seleccionar cómo debe transportar los documentos el escáner. Esto afecta a la manera en que se alimentan los documentos en el escáner y se colocan en la bandeja de salida.

- **Normal:** no se lleva a cabo ningún manejo adicional. Es recomendable utilizar esta opción cuando todos los documentos tienen un tamaño similar.
- **Apilamiento mejorado:** ayuda a controlar el modo en que los documentos se apilan u ordenan en la bandeja de salida en el caso de conjuntos de documentos mixtos. Esto debería funcionar con la mayoría de los conjuntos mixtos.
- **Mejor apilamiento:** cuando el conjunto de documentos es de tamaños muy variados, esta opción ofrece un control óptimo sobre cómo se apilan u ordenan los documentos en la bandeja de salida.

Longitud del documento

- **Más largo:** seleccione un valor que indique la longitud del documento más largo del conjunto de documentos.

NOTAS:

- Cambiar este valor afectará a los valores máximos de las siguientes opciones: *Tamaño de imagen - Contorno; Impresora - Desplazamiento desde el borde inicial; Alimentación múltiple - Detección de longitud.*
- No se admiten todas las combinaciones de configuraciones en las longitudes de mayor tamaño (por ejemplo, resolución, color, escala de grises, etc.). Para ofrecer una mayor flexibilidad con las aplicaciones, el escáner no generará un error a menos que detecte un documento con una longitud incompatible.
- La capacidad de producción del escáner puede reducirse con las longitudes de mayor tamaño.

Protección inteligente: permite seleccionar el dinamismo con el que el escáner detecta los documentos que entran en él de forma incorrecta. Esto puede ocurrir cuando los documentos no se preparan correctamente para la digitalización (p. ej., documentos con grapas o con clips de papel).

- **(ninguno)**

- **Mínimo:** seleccione esta opción si el escáner se detiene con demasiada frecuencia en documentos que usted no desea que detecte.

NOTA: los documentos pueden resultar más dañados antes de que se produzca la detección.

- **Normal:** esta es la opción recomendada, ya que ofrece un equilibrio entre minimizar el daño de los documentos y detener el escáner de forma innecesaria.
- **Máximo:** seleccione esta opción para que se produzca el nivel mínimo de daño en el documento.

NOTA: esto puede hacer que el escáner se detenga de forma innecesaria.

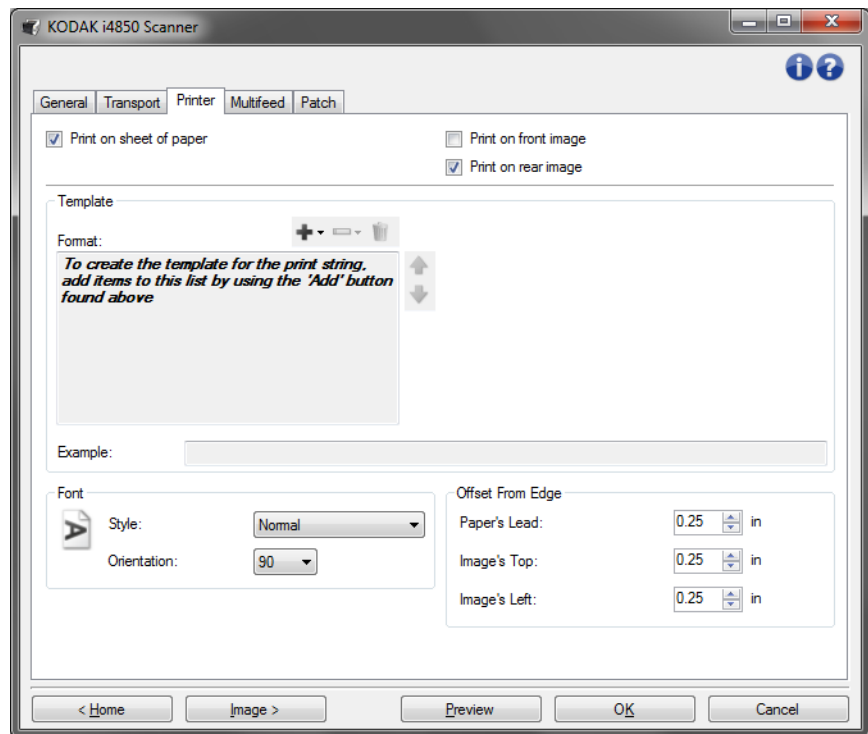
Actuación en caso de atasco de papel: permite seleccionar qué sucede cuando el escáner detecta un atasco de papel.

- **Detener digitalización:** la digitalización se detendrá y la aplicación de digitalización retomará el control del proceso (p. ej., finalizará el trabajo). Compruebe que la ruta del papel se haya despejado y reinicie la sesión de digitalización desde la aplicación de digitalización.

- **Pausar digitalización:** si desea automatizar la opción de recuperación tras un atasco, al seleccionar **Pausar la digitalización**, la digitalización se detendrá, pero la aplicación de digitalización esperará imágenes adicionales (por ejemplo, detiene el alimentador). Esta opción le permitirá recuperarse de un atasco del documento con mayor rapidez, de forma que mejora la eficiencia del operador. Cuando haya desbloqueado la ruta del papel, la digitalización podrá reanudar presionando el botón **Iniciar/Reanudar** del Panel de control del operador. La digitalización se puede detener presionando el botón **Detener** del Panel de control del operador o desde la aplicación de digitalización.

Dispositivo:
pestaña Impresora

La impresora optimizada proporciona una capacidad de impresión vertical y es compatible con caracteres alfanuméricos, fechas, horas, recuentos de documentos y mensajes personalizados. Toda la información de impresión se presenta en el encabezado de imagen de cada documento. Puede imprimir en la hoja de papel física, en una imagen digital, o en ambas. Para imprimir en el papel físico:



Imprimir en hoja de papel (impresión física): activa la impresión de la hoja física de papel.

Para imprimir en la imagen digital:

Imprimir en la imagen frontal (impresión digital): activa la impresión digital para todas las imágenes frontales.


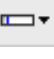

Imprimir en la imagen posterior (impresión digital): activa la impresión digital para todas las imágenes posteriores.

NOTAS:

- Se aplica la impresión digital a la imagen **después de** que se haya recortado y girado. Por lo tanto, si se han habilitado las opciones **Imprimir en hoja de papel e Imprimir en la imagen frontal (o posterior)**, la copia podría imprimirse en bordes diferentes del documento.
- La impresión digital se aplica antes de **Fusión de imágenes**, por lo que si está activado **Imprimir en imagen posterior**, la impresión digital se realizará en la imagen fusionada dos veces.

Plantilla: Formato: permite definir la cadena de impresión. La cantidad máxima de caracteres de la cadena de impresión es de 40 (espacios incluidos).

Botones de la barra de herramientas

	Agregar: muestra una lista de elementos que se pueden agregar a la cadena de impresión. Al seleccionar un elemento, éste aparecerá al final de la lista Formato.
	Cambiar: permite cambiar el elemento seleccionado actualmente en la lista Formato por uno de los elementos de la lista que se muestra.
	Eliminar: permite eliminar el elemento seleccionado actualmente de la lista Formato.

NOTA: a medida que se construye la cadena de impresión, sólo los elementos que quepan en el límite de 40 caracteres estarán disponibles en las listas *Agregar* y *Cambiar*.

Elementos: cuando se selecciona un elemento, las opciones asociadas aparecerán a la derecha de la lista Formato.

- **Contador:** este valor aumenta secuencialmente para cada hoja de papel digitalizada y se devuelve en el encabezado de la imagen.
 - **Valor inicial:** permite configurar el número de la próxima hoja de papel que se va a digitalizar.

NOTA: los cambios en este valor afectan a la opción **Contador de hojas** de Dispositivo: ficha General.

- **Anchura de campo:** permite configurar la anchura del contador de 1 a 9. Sin embargo, si, por ejemplo, solo le quedan 6 caracteres a la izquierda en la cadena de impresión, la anchura del campo estaría limitada a 6.
- **Ceros iniciales:** permite configurar el formato del contador cuando la anchura del valor es menor que la anchura de campo (los ejemplos indican una anchura de campo de 3 y el contador en 4). Las opciones disponibles son:
 - Pantalla: "004"
 - No mostrar: "4"
 - Mostrar como espacios: " 4"

Incremento, Restablecer y Restablecer Valor son sólo para el escáner *Kodak i4850*.

- **Incrementar:** permite configurar cuándo aumenta el contador.
 - Todas las hojas
 - Tipo de parche T
 - Tipo de parche 1
 - Tipo de parche 2
 - Tipo de parche 3
 - Tipo de parche 6
- **Restablecer:** permite configurar cuándo se restablece el contador.
 - Nunca
 - Tipo de parche T
 - Tipo de parche 1
 - Tipo de parche 2
 - Tipo de parche 3
 - Tipo de parche 6
- **Reiniciar valor:** permite seleccionar el valor del contador al restablecerse.

NOTAS:

- Los patrones de parches del escáner i4850 se leen en vertical y deben situarse en las primeras dos pulgadas (cinco centímetros) de la página.
- Mientras se utilice la opción **Incremento**, se imprimirán todas las páginas y se incrementará el contador en la página **siguiente** a la página de parche.
- **Fecha**
 - **Formato:**
 - MMDDAAAA
 - DDMMAAAA
 - DDMMAAAA
 - DDMMAA
 - AAAAMMDD
 - AAMMDD
 - DDD (juliano)
 - YYYYDDD (juliano)
 - AADDD (juliano)
 - **Separador:** (los ejemplos siguen el formato AAAAMMDD)
 - Ninguno
 - Barra: 2010/08/24
 - Guión: 2010-08-24
 - Punto: 2010.08.24
 - Espacio: 2010 08 24
 - **Fecha específica:** permite seleccionar una fecha específica si no se desea utilizar la fecha actual del escáner.

• **Hora:**

- HHmm
- HHmmss
- HHmmss.xx
- hhmm
- hhmmss
- hhmmss.xx
- hhmm tt
- hhmmss tt
- hhmmss.xx tt

NOTAS:

- **HH** son 24 horas, de 00 a 23; **hh** son 12 horas, de 01 a 12; **mm** son minutos de 00 a 59, **ss** son segundos de 00 a 59; **xx** es un contador de 00 a 99 y **tt** es **AM** o **PM**.
- Utilice la opción **hhmmss.xx** para generar un sello de tiempo y una fecha únicos para cada página digitalizada.
 - **Tiempo específico:** permite seleccionar una hora específica si no se desea utilizar la hora actual del escáner.
- **Espacio:** agrega un espacio.
- **Mensaje:** permite especificar el texto personalizado que se va a incluir en la cadena de impresión. El número máximo de caracteres permitidos (incluidos espacios) es de 40.

NOTA: Para ver correctamente caracteres japoneses, debe disponer de la fuente MS Gothic, para lo cual tiene que instalar la versión en inglés de Microsoft Global IME 5.01 para japonés con paquete de idiomas, que puede encontrarse en http://www.microsoft.com/msdownload/iebuild/ime5_win32/en/ime5_win32.htm.

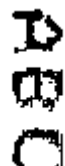
Ejemplo de plantilla: muestra un ejemplo del aspecto que tendrá la cadena de impresión. A medida que selecciona elementos en la lista Formato, se resaltará la parte correspondiente en el ejemplo.

Fuente: puede seleccionar la orientación en la que desea que se imprima la información.

- **Estilo:** muestra los estilos de caracteres disponibles, **Normal**, **Negrita** y **Negrita doble**.



Normal:
rotación de 90°



Negrita:
rotación de 90°



Negrita doble:
rotación de 90°

- **Ejemplos de impresión digital**



Normal: 90 °



Negrita: 90 °



Negrita doble: 90 °

- **Orientación:** si los caracteres se imprimen verticalmente (empezando por el borde inicial del documento), esta opción permite seleccionar la orientación de la cadena de impresión. Las opciones disponibles son: **0, 90, 180, 270**.

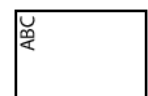
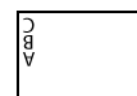
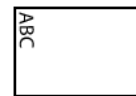
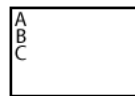
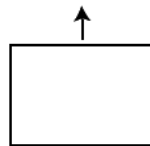
Dirección de la alimentación

0

90

180

270



Desplazamiento desde el borde inicial: seleccione un valor para determinar la distancia entre la información impresa y el borde inicial del documento.

- **Borde de entrada de papel:** seleccione un valor para la distancia al borde de entrada del documento.

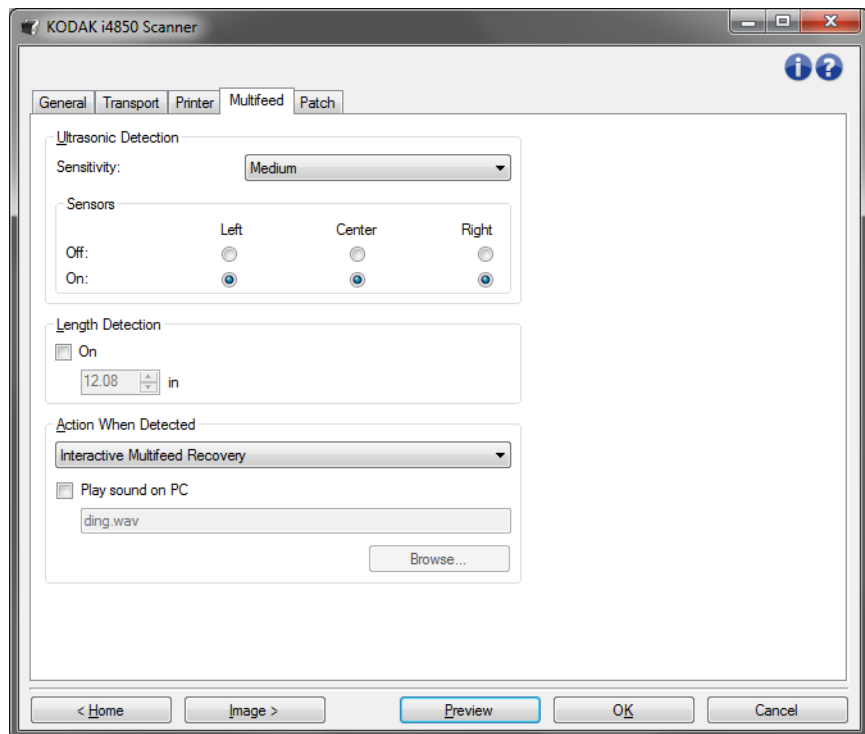
NOTAS:

- La impresión se detiene automáticamente a 6,3 mm (1/4 pulgada) del borde de salida del documento, aunque la información no se haya imprimido por completo.
- La posición de impresión horizontal está determinada por la ubicación del cartucho de tinta en el escáner. Para obtener información sobre la configuración de posiciones de impresión, consulte la Guía del usuario.
- Esta opción sólo estará disponible cuando la impresión se realice en una hoja física de papel.
- **Parte superior de la imagen:** seleccione un valor para la distancia a la parte superior de la imagen después de la rotación.
- **Parte izquierda de la imagen:** seleccione un valor para la distancia al borde izquierdo de la imagen después de la rotación.

NOTA: Las opciones **Parte superior de la imagen** y **Parte izquierda de la imagen** sólo se encuentran disponibles cuando se está imprimiendo digitalmente sobre imágenes.

Dispositivo: pestaña Alimentación múltiple

La detección de alimentación múltiple facilita el procesamiento de documentos al detectar los documentos que puedan llegar al alimentador uno encima de otro. Las alimentaciones múltiples se pueden producir debido a documentos grapados, documentos con adhesivos o documentos con carga electrostática.



DetECCIÓN ULTRASONICA

Sensibilidad: controla el dinamismo con que trabajará el escáner para determinar si se inserta más de un documento en el escáner. La alimentación múltiple se inicia al detectar espacios vacíos entre documentos. Esto permite utilizar la detección de alimentación múltiple en conjuntos de trabajos que contienen documentos de diversos grosores.

- **(ninguno)**
- **Bajo:** la configuración menos dinámica, con menos probabilidades de detectar etiquetas, documentos de baja calidad, gruesos o arrugados como documentos de alimentación múltiple.
- **Media:** utilice esta opción si el conjunto de trabajos incluye documentos de varios grosores o etiquetas unidas al documento. Según el material de la etiqueta, la mayoría de los documentos con etiquetas no deben detectarse como documento de alimentación múltiple.
- **Alta:** la opción más dinámica. Es una buena configuración para utilizarla en caso de que todos los documentos tengan un grosor que no sea superior a papel Bond de 75,2 g/m² (20 libras).

NOTA: Independientemente de la configuración, las notas adhesivas podrían detectarse como documentos de alimentación múltiple.

Sensores: tres sensores cubren la anchura de la ruta del papel. Para que los documentos de alimentación múltiple se detecten correctamente, deben pasar bajo uno de estos sensores.

- **Izquierda, Centro, Derecha:** permite seleccionar los sensores que desee tener activados o desactivados. Por ejemplo, si sabe que la parte izquierda del documento tiene una nota adhesiva, puede desactivar el sensor izquierdo.

Detección de longitud: permite seleccionar la longitud máxima de los documentos del conjunto de trabajos. Si el escáner detecta un documento con una longitud mayor que este valor, determinará que se ha producido una alimentación múltiple. Puede **desactivar** esta opción.

Aplicar acción al detectar: seleccione la acción que desee que realice el escáner cuando se produce una alimentación múltiple. Con todas las opciones, la condición se registrará en el escáner.

- **Detener digitalización:** la digitalización se detendrá y la aplicación de digitalización retomará el control del proceso (es decir, finalizará el trabajo). No se generarán las imágenes del documento que ha producido la alimentación múltiple. Compruebe que la ruta del papel se haya despejado y reinicie la sesión de digitalización desde la aplicación de digitalización.
- **Detener digitalización - generar imágenes:** la digitalización se detendrá y la aplicación de digitalización retomará el control del proceso (es decir, finalizará el trabajo). Se generarán las imágenes del documento que ha producido la alimentación múltiple. Compruebe que la ruta del papel se haya despejado y reinicie la sesión de digitalización desde la aplicación de digitalización.
- **Detener digitalización: deje papel en la ruta:** la digitalización se detendrá automáticamente (es decir, no realizará ningún movimiento para despejar la ruta de papel) y la aplicación del escáner retomará el control del proceso (es decir, finalizará el trabajo). No se generarán las imágenes del documento que ha producido la alimentación múltiple. Despeje la ruta del papel de documentos y reinicie la sesión desde la aplicación de digitalización.
- **Detener digitalización: deje papel en la salida:** la digitalización se detendrá y la última parte del documento de alimentación múltiple se retendrá en la salida de transporte y la aplicación de digitalización recuperará el control (es decir, finaliza el trabajo). No se generarán las imágenes del documento que ha producido la alimentación múltiple. Despeje la ruta del papel de documentos y reinicie la sesión desde la aplicación de digitalización.
- **Continuar digitalización:** el escáner continuará con la digitalización. Se generarán las imágenes del documento que ha producido la alimentación múltiple.

- **Pausar digitalización - generar imágenes:** la digitalización se detendrá, pero la aplicación de digitalización esperará imágenes adicionales (es decir, detiene el alimentador). Se generarán las imágenes del documento que ha producido la alimentación múltiple. La digitalización se puede reanudar presionando el botón **Iniciar/Pausa** del Panel de control del operador. La digitalización se puede detener presionando el botón **Detener** del Panel de control del operador o desde la aplicación de digitalización.
- **Pausar la digitalización - dejar el papel en la ruta:** la digitalización se detendrá de inmediato (es decir, no se intentará desbloquear la ruta del papel) pero la aplicación de digitalización seguirá esperando imágenes adicionales (es decir, detendrá el alimentador). No se generarán las imágenes del documento que ha producido la alimentación múltiple. Retire los documentos de la ruta del papel antes de reanudar la sesión de digitalización. La digitalización se puede reanudar presionando el botón **Iniciar/Pausa** del escáner. La digitalización se puede detener presionando el botón **Detener** del Panel de control del operador o desde la aplicación de digitalización.
- **Pausar digitalización: deje papel en la salida:** la digitalización se detendrá y la última parte del documento de alimentación múltiple se retendrá en la salida de transporte, pero la aplicación de digitalización esperará más imágenes (es decir, detiene el alimentador). No se generarán las imágenes del documento que ha producido la alimentación múltiple. Retire los documentos de la ruta del papel antes de reanudar la sesión de digitalización. La digitalización se puede reanudar presionando el botón **Iniciar/Pausa** del Panel de control del operador. La digitalización se puede detener presionando el botón **Detener** del Panel de control del operador o desde la aplicación de digitalización.
- **Recuperación de alimentación múltiple interactiva:** la digitalización se detendrá, pero la aplicación de digitalización esperará imágenes adicionales (es decir, detiene el alimentador). Su ordenador mostrará imágenes del documento de alimentación múltiple. Usted podrá optar entre aceptar estas imágenes o volver a escanear para sustituirlas. Puede hacer su selección en su ordenador o usando el Panel de control del operador. Envíe las imágenes a su aplicación y reanude la digitalización seleccionando **Aceptar**. Al seleccionar **Volver a escanear**, descartará las imágenes y se reanudará la digitalización. Puede detener la digitalización seleccionando **Detener**.

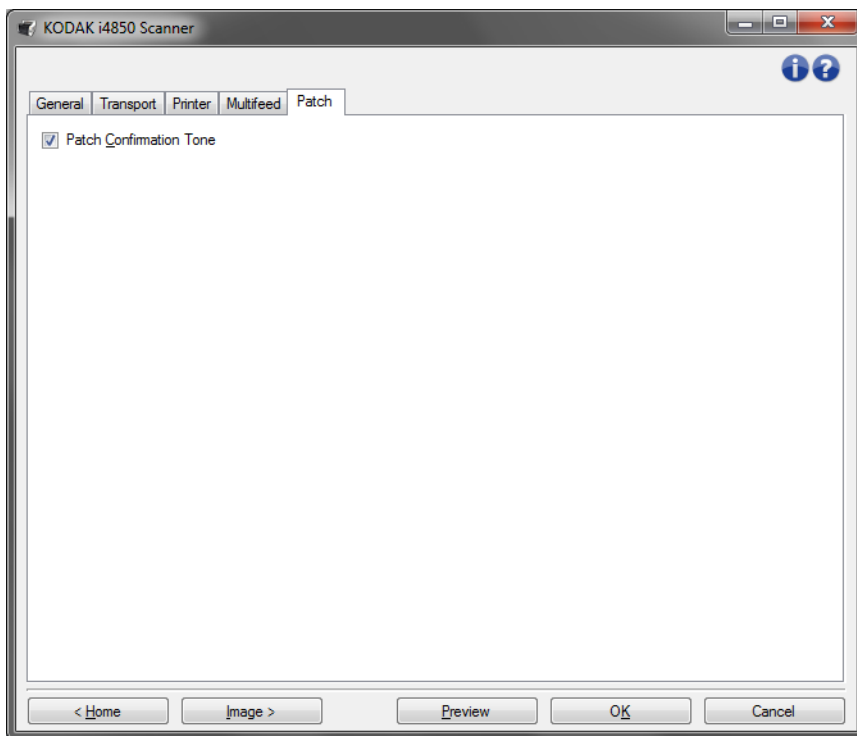
NOTA: coloque el(los) documento(s) de alimentación múltiple en el elevador de entrada antes de seleccionar **Volver a escanear**.

Reproducir sonido en el equipo: marque esta opción si desea que el equipo emita un sonido al detectar la alimentación múltiple. Puede hacer clic en el botón **Explorar** para seleccionar el archivo .wav que desee.

NOTA: el sonido del equipo podría no producirse en el momento exacto en el que el escáner detecta la alimentación múltiple.

**Dispositivo: pestaña
Parche**

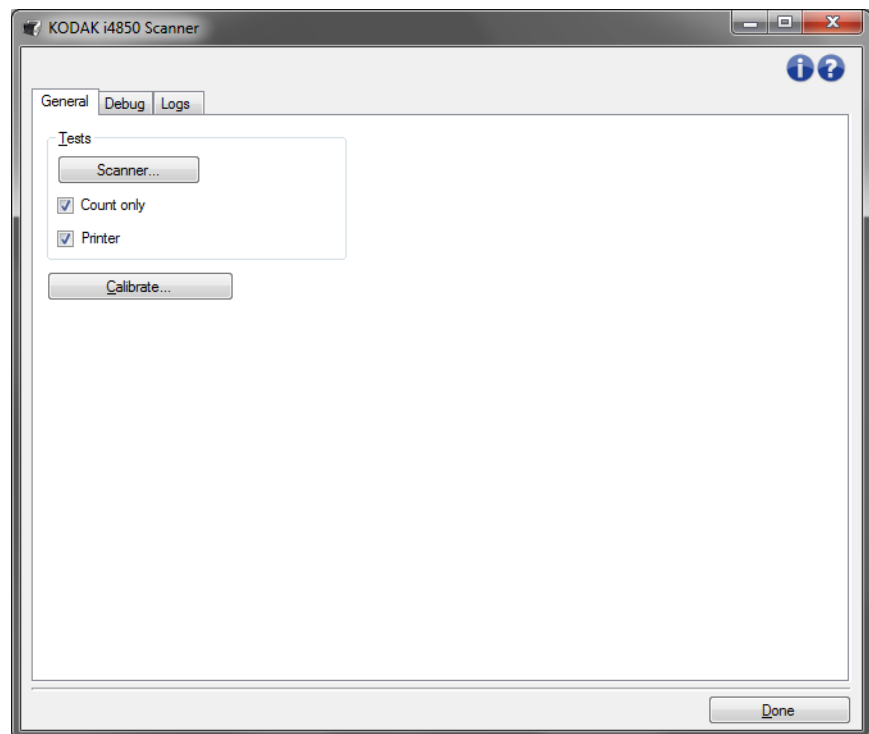
Los lectores de parches pueden detectar automáticamente códigos de parche predefinidos para controlar los cambios de nivel de documento.



Tono de confirmación de parche: el tono de confirmación puede utilizarse para indicar que el scanner ha reconocido un parche.

Ventana de diagnóstico

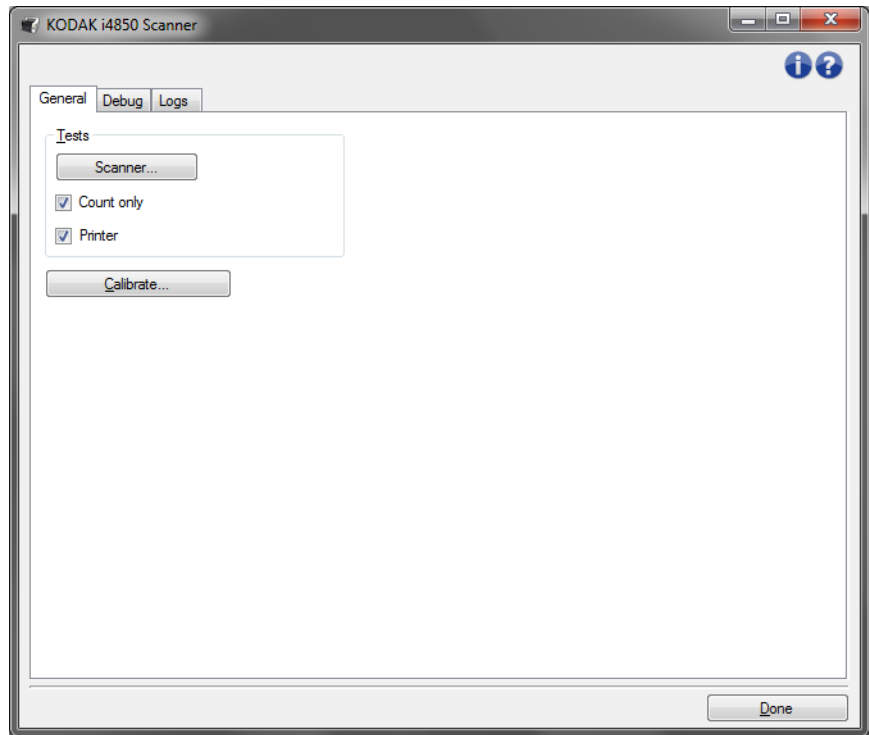
Desde esta ventana puede acceder a las funciones de diagnóstico del escáner. La ventana Diagnóstico incluye las siguientes pestañas: General, Depurar y Registros. Puede acceder a la ventana de diagnóstico mediante el botón Diagnóstico, ubicado en la ficha General de la ventana Configuración del dispositivo.



Listo: le devuelve a la ventana Configuración del dispositivo.

Diagnóstico: pestaña General

La pestaña General permite realizar una prueba y calibración del escáner.



Pruebas

- **Escáner:** es parecida a una prueba de funcionamiento, pero más exhaustiva. Cuando se selecciona, el dispositivo realizará una serie de comprobaciones para determinar que todo el hardware del scanner esté funcionando.
- **Contar solo:** cuenta el número de documentos que se introducen en el escáner sin enviar las imágenes realmente a una aplicación de digitalización. Esta prueba se realiza en todas las sesiones de digitalización en las que esta opción esté activada.
- **Impresora:** comprueba la funcionalidad de la impresora optimizada (por ejemplo, que todos los inyectores de tinta funcionen). Esta prueba se realiza en todas las sesiones de digitalización en las que esta opción esté activada.

NOTA: las pruebas **Contar solo** e **Impresora** se desactivan automáticamente cuando la aplicación de digitalización se desconecta del escáner.

Calibrar: muestra la ventana Calibración, que permite realizar una calibración ultrasónica.

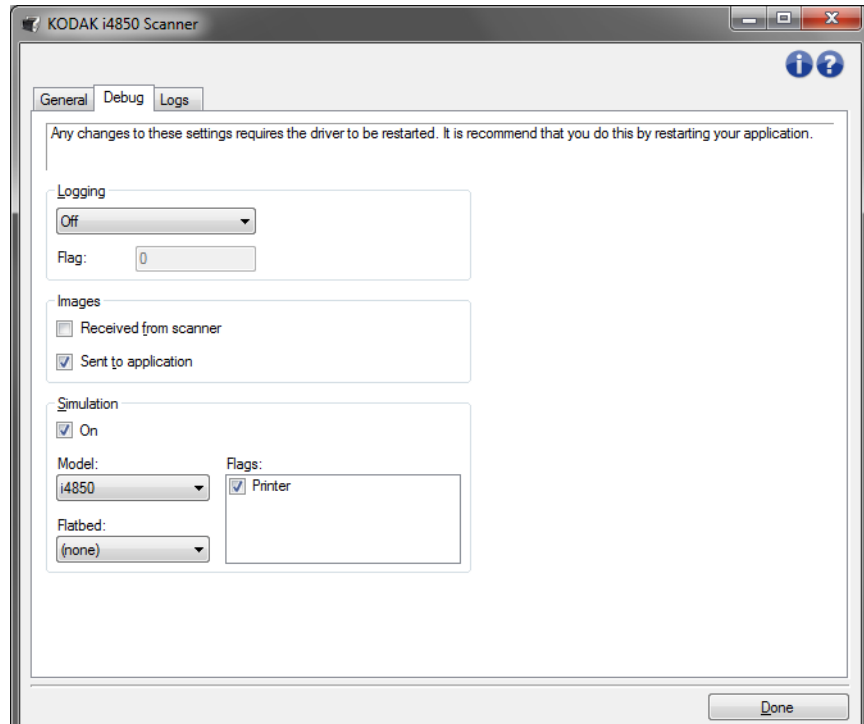
NOTA: no es necesario ni se recomienda realizar calibraciones con frecuencia. Realice una calibración sólo cuando el personal de asistencia técnica se lo solicite.

Diagnóstico: pestaña Depurar

En la ficha Depurar es posible activar opciones que permiten al personal de asistencia técnica diagnosticar cualquier problema con el que se encuentre durante la utilización del scanner. Se recomienda realizar cambios en esta pestaña únicamente cuando lo indique el personal de asistencia técnica.

NOTAS:

- Las opciones de esta ficha son aplicables a todos los accesos directos de configuración, no sólo al que esté seleccionado en este momento.
- Para actualizar los cambios realizados en esta ficha, es necesario reiniciar la aplicación.



Registro: almacena las comunicaciones entre el escáner y la aplicación de digitalización. Las opciones son las siguientes: **Desactivado**, **Activado** o **Personalizado**.

Imágenes

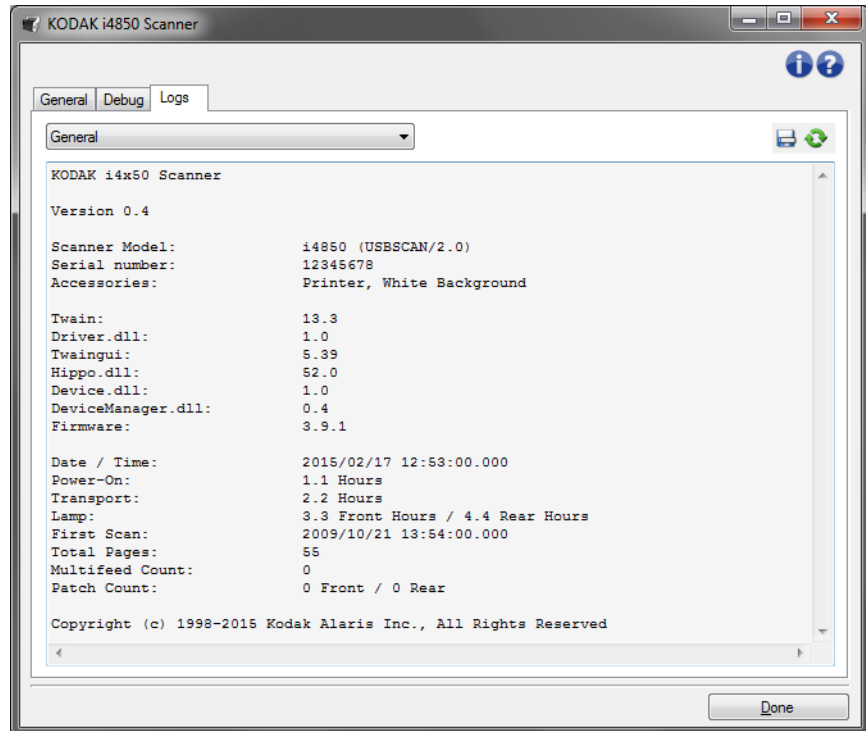
- **Procedentes del escáner:** guarda las imágenes recibidas en el equipo desde el escáner.
- **Enviar a aplicación:** guarda las imágenes recibidas en la aplicación de digitalización desde el escáner.

Simulación: permite utilizar el origen de datos TWAIN sin utilizar el propio escáner.

- **Modelo:** permite seleccionar el modelo de escáner específico que se va a simular
- **Cama plana:** permite seleccionar el accesorio de cama plana para la simulación.
- **Indicadores:** si el origen de datos TWAIN es compatible, incluirá una lista de accesorios instalados en el escáner simulado.

Diagnóstico: pestaña Registros

La ficha Registros permite visualizar información del escáner.



Registros

- **General:** muestra información de la versión del escáner, el número de serie, los accesorios instalados o conectados, los medidores, etc.
- **Operador:** muestra el registro del escáner. Únicamente el personal de asistencia técnica puede eliminar este registro.

Botones de la barra de herramientas



Guardar como: guarda todos los registros para que el personal de asistencia técnica pueda verlos. Al seleccionar esta opción, aparecerá la ventana Guardar como:

- **Descripción:** introduzca una breve descripción del problema o el motivo para guardar los registros.
- **Carpeta:** ubicación en la que se guardan los registros.
- **Explorar:** muestra la ventana de apertura de archivos del sistema operativo para buscar la carpeta que desee utilizar.
- **Incluir imágenes de depuración:** incluye algunas imágenes de depuración generadas con los registros. Esta opción está activada por defecto y sólo debe desactivarse si el personal de asistencia técnica lo recomienda.
- **Guardar:** guarda los registros en un archivo con la extensión .eklog.



Actualizar: actualiza el registro que se está visualizando en ese momento.

