



Kodak

Scanners da série i5000

Guia de Configuração de digitalização
para aplicativos TWAIN

Usando a fonte de dados TWAIN

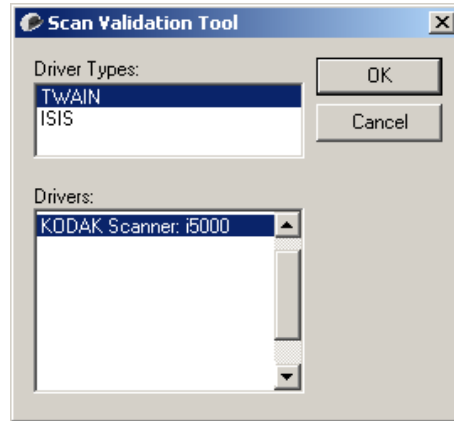
Iniciando a Ferramenta de validação de scanner (SVT).....	2
Caixa de diálogo Ferramenta de validação de scanner.....	2
Usando a fonte de dados TWAIN	4
Como começar?.....	4
Alterando ou criando um atalho de configuração	5
Janela principal do scanner Kodak	7
Janela Configurações de imagem	11
Área de visualização	12
Guia Geral	14
Guia Tamanho	16
Guia Ajustes: preto-e-branco.....	19
Guia Ajustes: cores ou tons de cinza	21
Guia Aprimoramentos.....	23
Configuração avançada de imagem	28
Guia Avançado	28
Guia Configurações de conteúdo	31
Criando imagens em cores/tons de cinza ou preto-e-branco com base no conteúdo dos documentos	33
Criando várias imagens para cada face de um documento.....	35
Criando diferentes configurações para cada face de um documento	37
Janela Configurações do dispositivo	39
Dispositivo – guia Geral.....	40
Dispositivo – guia Impressora	44
Dispositivo – guia de Empilhamento	48
Configurações recomendadas para usar a opção de Empilhamento.....	50
Dispositivo – guia Alimentação múltipla	53
Dispositivo - guia Correção	56
Janela Diagnóstico.....	57
Diagnóstico – guia Geral	58
Diagnóstico – guia Depurar	59
Diagnóstico – guia Registros.....	60

Este guia fornece informações e procedimentos relativos à fonte de dados TWAIN, assim como descrições de seus recursos. Os mesmos recursos devem estar disponíveis na interface de usuário do aplicativo de digitalização que você está usando (ex. *Kodak Capture Pro Software*).

Este guia descreve a interface padrão de fonte de dados TWAIN. Seu aplicativo poderá alterar a interface de usuário de fonte de dados TWAIN para melhor adequá-la às suas finalidades. Se o provedor do aplicativo tiver personalizado a interface de fonte de dados TWAIN, ela poderá não corresponder às configurações de tela padrão conforme descrito neste guia.

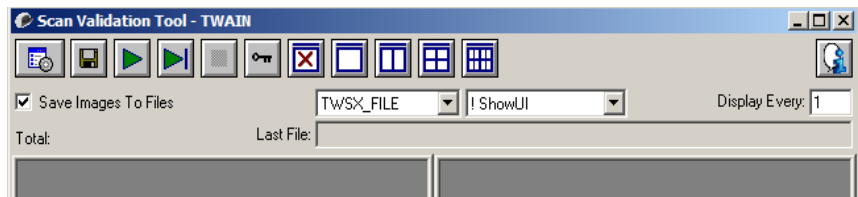
Iniciando a Ferramenta de validação de scanner

1. Selecione **Iniciar>Programas>Kodak>Document Imaging> Ferramenta de validação de scanner.**



2. Selecione **TWAIN** como o Tipo de driver, e **KODAK Scanner i5000** como o driver.

A caixa de diálogo Ferramenta de validação de scanner será exibida.

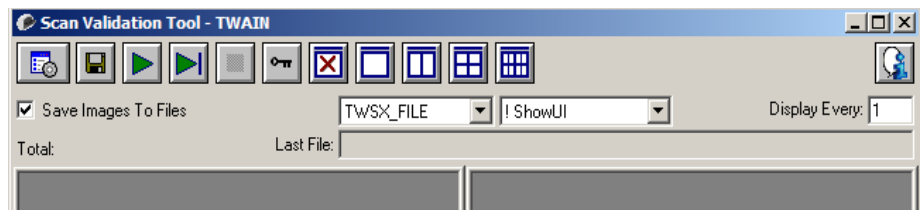


3. Selecione um dos botões de modo de Exibição de imagem para exibir os painéis de visualização de imagem.



Caixa de diálogo Ferramenta de validação de scanner

A Ferramenta de validação de scanner (SVT) é um aplicativo diagnóstico fornecido pela Kodak. A interface de usuário da SVT permite acesso a todos os recursos do scanner, além de ser uma boa maneira de verificar se ele está funcionando corretamente. A Ferramenta de validação de scanner permite verificar as funções do scanner usando a fonte de dados TWAIN.



Botões da barra de ferramentas



Configuração – exibe a interface de usuário do driver selecionado.



Destino – permite a seleção de um diretório para armazenar as imagens digitalizadas e seus nomes de arquivo. Esta opção só estará disponível quando a opção **Salvar imagens em arquivos** estiver selecionada.



Iniciar digitalização – digitaliza os documentos que estiverem no elevador de entrada.



Digitalizar uma página – digitaliza somente uma página.



Interromper a digitalização – encerra a sessão de digitalização.



Chave de licença – exibe a janela Chave de licença.



Sem exibição de imagens – fecha a janela de visualização de imagens (nenhuma imagem será exibida).



Exibição de uma imagem – exibe uma imagem de cada vez.



Exibição de duas imagens – exibe duas imagens de cada vez.



Exibição de quatro imagens – exibe quatro imagens de cada vez.



Exibição de oito imagens – exibe oito imagens de cada vez.



Sobre – exibe a versão da Ferramenta de validação de scanner.



Seletor de modo de transferência – *somente TWAIN*.

Para usuários avançados. Permite a seleção dos métodos **Memória** ou **Transferência de Arquivos** ao usar a Ferramenta de Validação da Digitalização.



Mostrar o seletor de IU — Esta é uma opção avançada usada pelo Kodak Service.

Exibir a cada – digite a taxa de amostragem de imagens que deseja utilizar durante a digitalização. Por exemplo, para ver todas as imagens, digite o valor 1. Para ver a 10ª imagem de cada grupo de 10, digite o valor 10.

Total – exibe o número total de imagens digitalizadas durante a sessão atual da Ferramenta de validação de scanner.

- Para acessar a fonte de dados TWAIN (ou o driver ISIS), clique duas vezes no ícone **Configuração** na caixa de diálogo Ferramenta de validação de scanner para abrir a janela principal do scanner *Kodak*.

Último arquivo– exibe o caminho completo (com o nome do arquivo) para a última imagem armazenada.

Usando a fonte de dados TWAIN

Os scanners *Kodak* da série i5000 podem produzir uma grande variedade de imagens eletrônicas. Para obtê-las, use a fonte de dados TWAIN fornecida pela Kodak com seu aplicativo de digitalização. Ela faz parte do sistema de captura que liga o scanner ao aplicativo de digitalização.

Quando você usa a fonte de dados TWAIN, a janela principal do scanner *Kodak* exibe uma lista de atalhos de configuração. Cada atalho de configuração é um grupo de configurações específicas de dispositivos e imagens. Os atalhos de configuração fornecidos representam algumas das saídas de imagem digitalizada mais comumente usadas para a maioria dos documentos de entrada. Se nenhum dos atalhos de configuração atender às suas necessidades de digitalização, você pode criar um atalho de configuração personalizado. Por exemplo, se você criar um atalho de configuração chamado "Faturas", toda vez que precisar digitalizar uma fatura, bastará selecionar esse atalho. Para obter mais informações, consulte as seções "Criando um novo atalho de configuração" e "Alterando configurações de imagem" a seguir neste mesmo capítulo.

Como começar?

A meta é simplificar ao máximo a digitalização. Isso é obtido com a seleção de um *atalho de configuração* na janela principal do scanner *Kodak* e, em seguida, de **OK/Digitalizar**.

O scanner já vem com alguns atalhos de configuração predefinidos. Na maioria dos casos, os usuários não necessitam de outros atalhos. Se você precisar de configurações diferentes, crie seu próprio atalho de configuração. Esse atalho personalizado será acrescentado à lista de atalhos de configuração e ficará disponível para futuras digitalizações.

A maioria das opções que podem interessá-lo está disponível nestas duas janelas:

- Configurações de **imagem**: clique no botão **Configurações**, na janela principal do scanner *Kodak*, para exibir a janela Configurações de imagem. As guias Geral, Tamanho, Ajustes e Aprimoramentos desta janela permitem a definição dos parâmetros de processamento de imagens. Você também pode acessar as configurações do dispositivo, clicando no botão **Dispositivo**, e as configurações avançadas, clicando no ícone **Configuração avançada de imagem**.
- Configurações do **dispositivo**: o botão Dispositivo está situado na janela Configurações de imagem. Ao selecionar **Dispositivo**, você terá acesso às guias Geral e Alimentação múltipla (e à guia Impressora, se houver uma impressora instalada). Na janela Configurações do dispositivo, você pode acessar também a guia Diagnóstico.

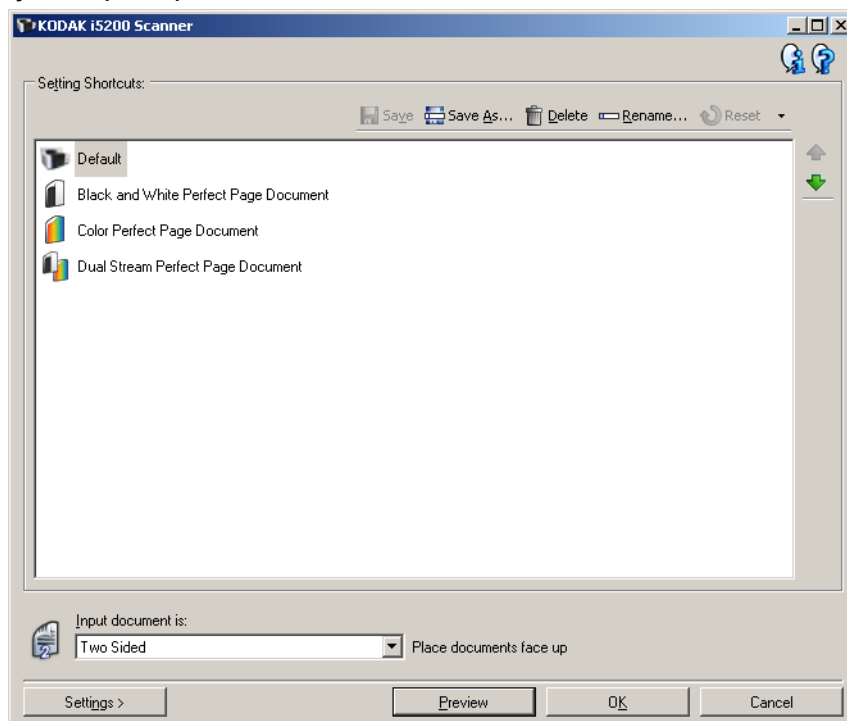
Os procedimentos a seguir descrevem como definir um atalho de configuração personalizado. A descrição completa dos recursos e opções das guias da janela do scanner *Kodak* encontra-se na seção "Janela principal do scanner *Kodak*".

OBSERVAÇÃO: É possível que às vezes o aplicativo de digitalização ignore os atalhos de configuração. Se isso ocorrer, o atalho chamado será exibido em itálico na janela principal do scanner *Kodak*, acompanhado da palavra <alterado>. Esse comportamento é normal nos aplicativos que, em vez de usar atalhos de configuração, primeiro fazem download das configurações que consideram preferenciais para o scanner e depois dão acesso à fonte de dados TWAIN.

Quando você clicar em **OK** para iniciar a digitalização, lhe será perguntado se deseja salvar as configurações alteradas. Se usar um aplicativo que não aceita atalhos de configuração, selecione a resposta **Não** e prossiga com a digitalização.

Alterando ou criando um atalho de configuração

Na janela principal do scanner *Kodak*:

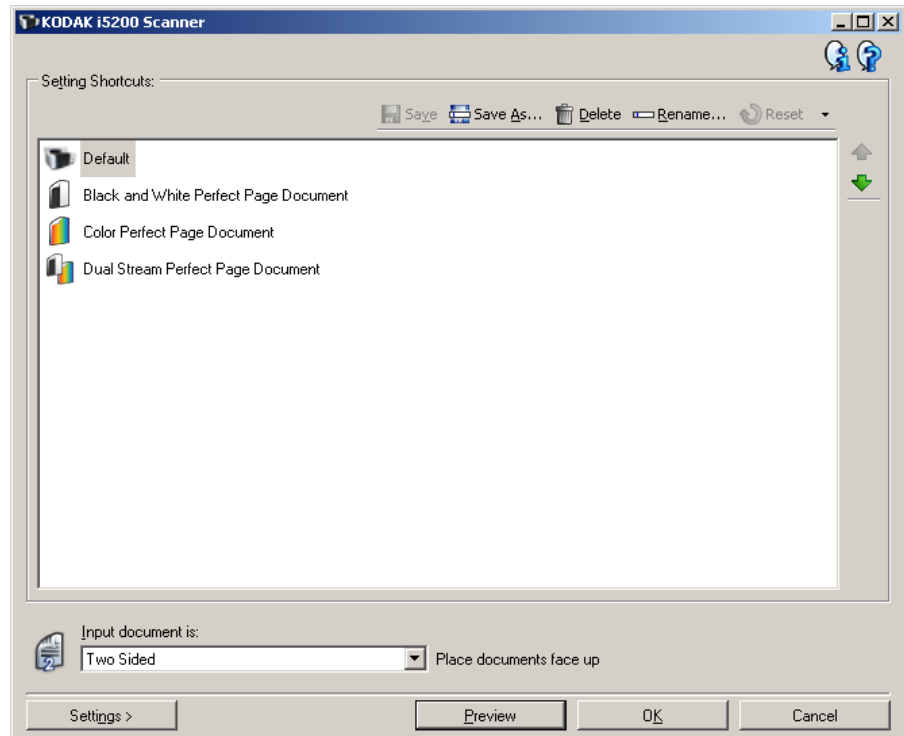


1. Selecione um atalho na lista Atalhos de configuração. Escolha o atalho de configuração cuja descrição mais se aproxime da saída de imagem desejada.
2. Determine se quer capturar a imagem eletrônica da frente, do verso ou de ambas as faces do documento e faça a seleção correspondente na lista suspensa *Documento de entrada*.
3. Selecione **Configurações** na janela principal do scanner. A guia Geral da janela Configurações de imagem será exibida.

4. Selecione as opções apropriadas na guia Geral.
OBSERVAÇÃO: Se necessário, analise as configurações das demais guias e faça alterações.
5. Coloque um documento representativo no elevador de entrada do scanner.
6. Selecione **Visualizar** para analisar a imagem resultante.
OBSERVAÇÃO: Se ela não for aceitável, selecione outro atalho de configuração predefinido ou faça mais alterações nas demais guias da janela Configurações de imagem.
7. Selecione as configurações de Dispositivo desejadas escolhendo **Dispositivo** na janela Configurações de imagem para exibir a janela Configurações de dispositivo.
8. Analise cada guia e selecione as ações ou opções que devem ser executadas pelo scanner.
9. Selecione **Início** para voltar à janela principal do scanner.
10. Selecione **Salvar como** para exibir a janela Salvar como ou clique em **Salvar** para salvar o atalho de configuração com o mesmo nome.
11. Digite um novo nome para o atalho de configuração que seja descritivo e fácil de lembrar e selecione **Salvar**.

Janela principal do scanner *Kodak*

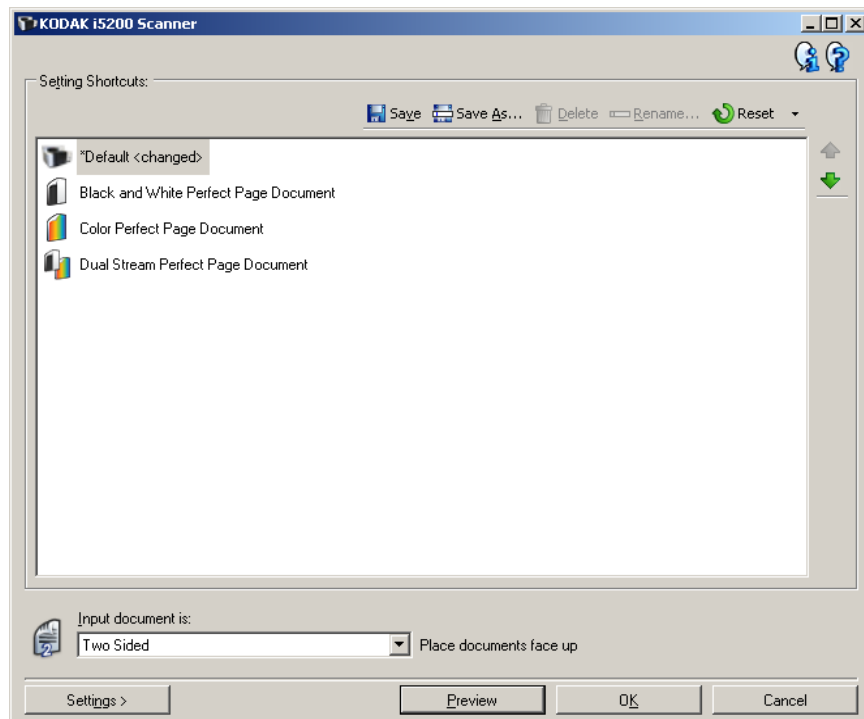
A janela principal do scanner *Kodak* é a janela inicial da interface de usuário do equipamento. Para digitalizar, basta selecionar um atalho de configuração e, em seguida, **OK/Digitalizar**.



Atalhos de configuração – fornece a lista dos atalhos de configuração atualmente definidos. Os atalhos fornecidos são:

- **Padrão**: as configurações-padrão do scanner
- **Documento Perfect Page em preto-e-branco**
- **Documento Perfect Page colorido**
- **Documento Perfect Page de fluxo dual**

OBSERVAÇÃO: Caso tenha feito alterações em um atalho de configuração mas não as salvou, o texto <alterado> será anexado nesse atalho. O nome do atalho será exibido em itálico (ex.: *Padrão<alterado>).










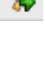


Documento de entrada – permite selecionar quais faces do documento você deseja digitalizar.

- **Frente e verso:** digitaliza a frente e o verso do documento.
- **Frente:** digitaliza apenas a frente do documento.
- **Verso:** digitaliza apenas o verso do documento.

OBSERVAÇÃO: Os documentos devem ser colocados no elevador de entrada virados para baixo.

Ícones

	Salvar – salva as alterações feitas no atalho de configuração selecionado.
	Salvar como – exibe a caixa de diálogo Salvar como, com a qual você pode salvar as atuais configurações como um novo atalho de configuração.
	Excluir – exclui o atalho de configuração selecionado (será solicitada confirmação). Esta opção só está disponível para os atalhos criados por você.
	Renomear – permite renomear o atalho de configuração selecionado. Esta opção só está disponível para os atalhos criados por você.
	Redefinir – permite desfazer as alterações feitas no atalho de configuração selecionado (por exemplo, um cujo nome esteja em itálico seguido do texto <alterado>).
	Restaurar – exibe a janela correspondente, permitindo-lhe desfazer as alterações feitas nos atalhos de configuração fornecidos com o scanner. Esta opção só está disponível quando pelo menos um dos atalhos fornecidos tiver sido alterado ou removido.
	Importar – importa um grupo de atalhos de configuração, substituindo todos os atalhos atuais. Quando esta opção é selecionada, é exibida uma solicitação de confirmação para abertura da janela Abrir arquivo do sistema operacional, permitindo-lhe selecionar o grupo de atalhos de configuração a ser importado.
	Exportar – exporta todos os atalhos atuais para um grupo de atalhos de configuração. Quando esta opção é selecionada, é exibida uma solicitação de confirmação para abertura da janela Abrir arquivo do sistema operacional, permitindo-lhe selecionar a pasta e o nome do arquivo para o grupo de atalhos.
	Mover para cima – move o atalho de configuração selecionado para a posição imediatamente superior na lista Atalhos de configuração. Quando você move um atalho de configuração, ele permanece na posição escolhida até que você o mova novamente.
	Mover para baixo – move o atalho de configuração selecionado para a posição imediatamente inferior na lista Atalhos de configuração.

OBSERVAÇÕES:

- As opções **Excluir**, **Renomear**, **Restaurar**, **Importar** e **Exportar** não estarão disponíveis se o atalho de configuração selecionado estiver sofrendo alterações (isto é, seu nome está em itálico seguido do texto <alterado>).
- Quando você move um atalho de configuração, ele permanece na posição escolhida até que você o mova novamente.
- Se desejar transferir atalhos de configuração para outro computador: selecione **Exportar** no computador que possui os atalhos que você deseja transferir e selecione **Importar** no outro computador.
- Se desejar adicionar um atalho de configuração a um grupo já existente de atalhos:

1. Selecione **Importar** para carregar o grupo de atalhos.
2. Crie o novo atalho de configuração.
3. Substitua o grupo de atalhos selecionando **Exportar** e salve-o usando o mesmo nome.

Configurações – exibe a janela Configurações de imagem, com a qual você pode alterar o atalho de configuração selecionado. Nessa janela, você também pode acessar as janelas Configurações do dispositivo e Diagnóstico.

Visualizar – inicia uma digitalização e exibe a janela Configurações de imagem com a imagem digitalizada já na área de visualização. A imagem exibida é uma amostra baseada nas configurações do atalho atual.

OK/Digitalizar – se esta opção for selecionada, será solicitado que você salve as alterações não salvas.

OBSERVAÇÃO: Se este botão for **OK**, as alterações não salvas permanecerão em vigor na sessão de digitalização atual.

Cancelar – fecha a janela principal do scanner *Kodak* sem salvar nenhuma alteração.

Ícones informativos



Sobre: exibe os dados de copyright e versão dos scanners.



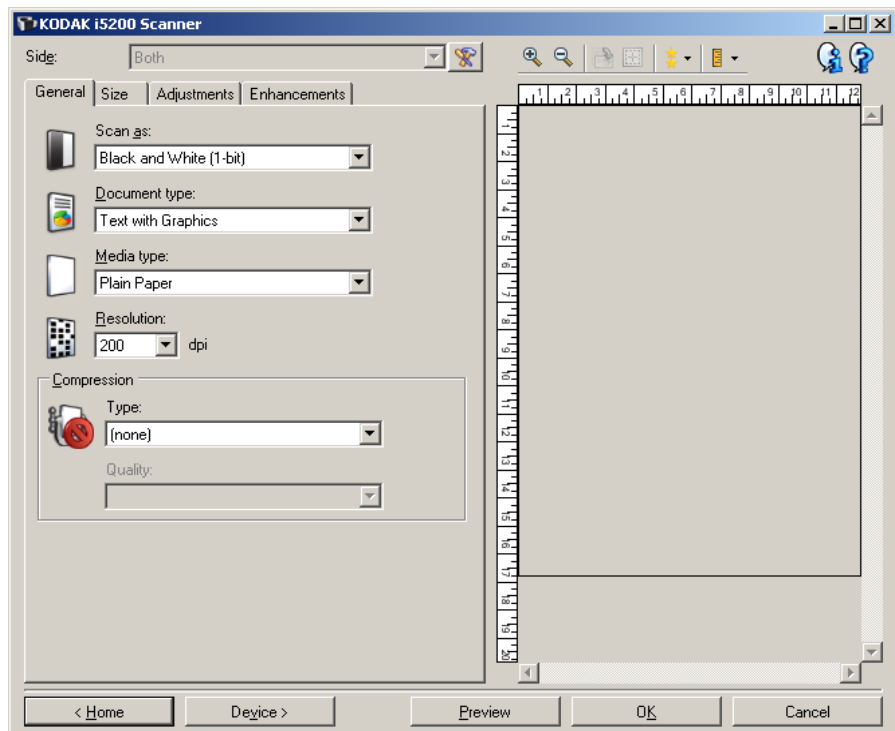
Ajuda: exibe informações da Ajuda relacionadas à janela que estiver em exibição.

Janela Configurações de imagem

As guias desta janela permitem-lhe definir as opções de processamento de imagens. Os valores usados nas Configurações de imagem são salvos no atalho de configuração selecionado. Por padrão, a janela Configurações de imagem inclui as seguintes guias: Geral, Tamanho, Ajustes (cores/tons de cinza e preto-e-branco) e Aprimoramentos.

Esta seção descreve a interface padrão TWAIN (conforme apresentada pela Ferramenta de validação de scanner). Seu aplicativo host pode modificar a interface, deixando de exibir algumas guias ou limitando as opções apresentadas.

Face – permite selecionar a face e a imagem que devem ser configuradas (ex.: Frente, Verso, Frente e verso: Cores (24 bits) etc.). Todas as configurações de imagem serão aplicadas à imagem selecionada.


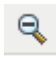
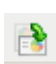





OBSERVAÇÃO: A opção *Face* só estará disponível quando a opção Configurações avançadas, na guia Avançado, tiver sido selecionada.



Configuração avançada de imagem: exibe a guia Avançado.

Botões da barra de ferramentas

	Mais zoom: amplia a imagem que estiver sendo exibida na área de visualização.
	Menos zoom: reduz a imagem que estiver sendo exibida na área de visualização.
	Girar contorno: gira o contorno 90 graus. OBSERVAÇÃO: Esta opção só estará disponível se o contorno girado couber na largura máxima do scanner.
	Centralizar contorno: ajusta a origem X do contorno de forma que ele fique centralizado na largura máxima do scanner.
	Qualidade de visualização: seleciona a qualidade da imagem digitalizada. <ul style="list-style-type: none"> • Normal: exibe a imagem com qualidade aceitável a uma resolução mais baixa. • Alta: exibe a representação mais precisa da imagem real. A imagem exibida na área de visualização representa bem aquilo que será a imagem final. OBSERVAÇÃO: Dependendo do conteúdo do documento, será preciso aumentar o zoom para ter uma idéia mais próxima da verdadeira imagem.
	Unidades: permite a seleção da unidade de medida do scanner (inclusive para a área de visualização e todas as opções relacionadas ao tamanho). Estas são as opções de Unidades: Polegadas, Centímetros e Pixels.

Área de visualização

A área de visualização exibe uma imagem de amostra baseada nas configurações do atalho atual. Uma imagem será exibida nessa área após a execução de uma digitalização prévia.

Contorno – se você selecionar **Documento: Selecionar manualmente** ou **Imagem: Parte de um documento** na guia Tamanho, a área de visualização exibirá também as atuais seleções de Contorno. Se o contorno não estiver alinhado com a imagem da visualização, use o mouse para ajustar o tamanho e o local do contorno. À medida que o cursor do mouse se mover ao redor do contorno, o cursor mudará indicando que é possível ajustar o contorno pressionando o botão esquerdo do mouse e mantendo-o pressionado.

- **Mover:** para ajustar o local do contorno, coloque o cursor do mouse dentro dele.
- **Canto:** coloque o cursor do mouse sobre um dos gráficos de canto para ajustar dois lados ao mesmo tempo.



- **Face:** coloque o cursor do mouse sobre um dos gráficos de face para ajustá-la.



- **Girar**: coloque o cursor do mouse sobre o gráfico de rotação para ajustar o ângulo do contorno.



Início – retorna à janela principal do scanner *Kodak*.

Dispositivo – exibe a janela Configurações do dispositivo.

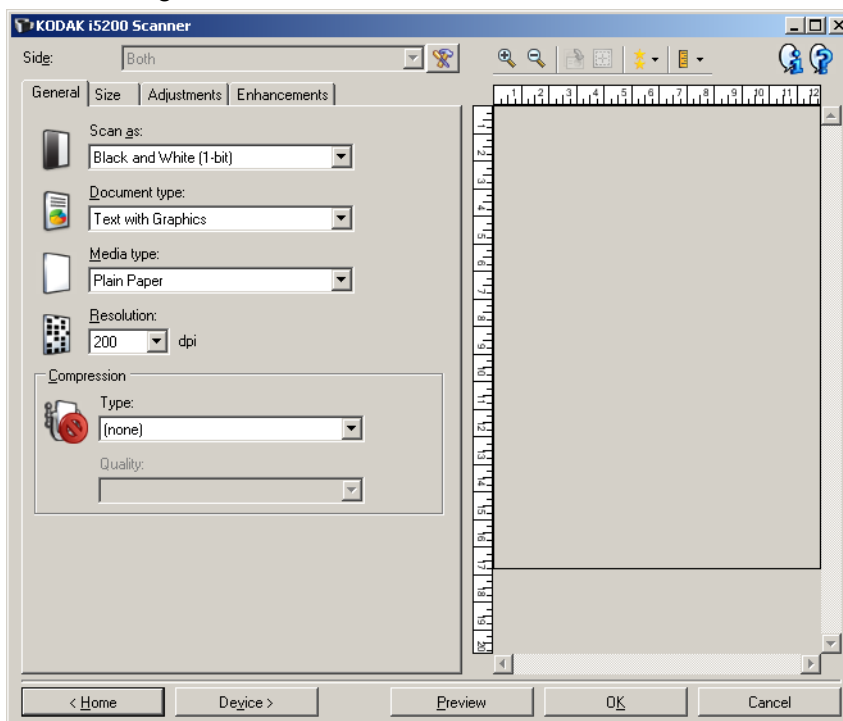
Visualizar – inicia uma digitalização e coloca a imagem na área de visualização. A imagem exibida é uma amostra baseada nas configurações do atalho atual.

OK/Digitalizar – se esta opção for selecionada, será solicitado que você salve as alterações não salvas.

OBSERVAÇÃO: Se este botão for **OK**, as alterações não salvas permanecerão em vigor na sessão de digitalização atual.

Cancelar – fecha a janela principal do scanner *Kodak* sem salvar nenhuma alteração.

A guia Geral contém as opções de imagem usadas com mais frequência. Na maioria das vezes, não será preciso alterar as opções das demais guias.



Digitalizar como – permite selecionar o formato da imagem digitalizada.

- **Cores (24 bits):** produz uma versão colorida do documento.
- **Tons de cinza (8 bits):** produz uma versão em tons de cinza do documento.
- **Preto-e-branco (1 bit):** produz uma versão em preto-e-branco do documento.

OBSERVAÇÃO: A opção *Digitalizar como* só estará disponível quando **Imagens por face: Uma** tiver sido selecionada na guia Avançado.

Tipo de documento – permite selecionar o tipo de conteúdo de seus documentos.

- **Texto com gráficos:** os documentos contêm uma mistura de texto, materiais gráficos (gráficos de barras, circulares etc.) e ilustrações.
- **Texto:** os documentos contêm principalmente texto.
- **Fotografias:** os documentos contêm principalmente fotos.

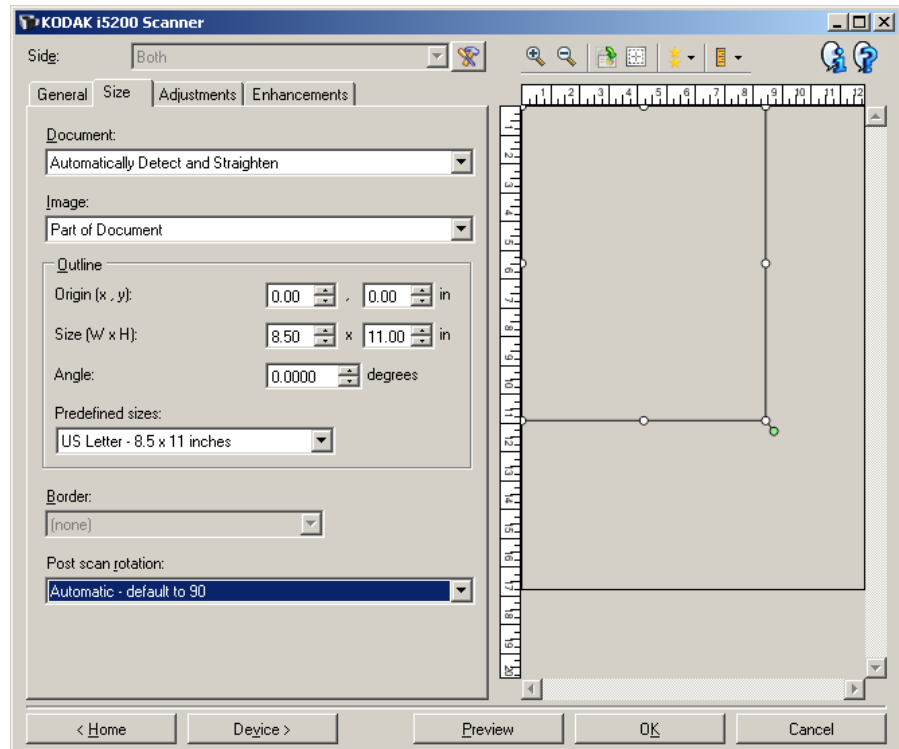
Tipo de mídia – permite selecionar, com base na textura/gramatura, o tipo de papel que será digitalizado. Estas são as opções: **Papel comum, Papel fino, Papel brilhante, Papel cartão e Revista.**

Resolução – permite selecionar a quantidade de pontos por polegada (dpi, dots per inch), que determina em grande parte a qualidade da imagem digitalizada e pode também aumentar o tempo de digitalização e o tamanho da imagem. Estas são as opções: 100, 150, 200, 240, 300, 400 e 600 dpi.

Compactação – permite a redução do tamanho da imagem digitalizada.

- **Tipo:** o scanner produz uma versão colorida do documento.
 - **(nenhuma):** não é aplicado nenhum fator de compactação, o que pode produzir um arquivo de imagem grande.
 - **Grupo 4:** para compactar imagens em preto-e-branco, usa um padrão do CCITT freqüentemente usado com arquivos TIFF.
 - **JPEG:** usa técnicas de JPEG para compactar a imagem.
- **Qualidade** – se você escolher compactação JPEG, selecione uma das seguintes opções de qualidade:
 - **Rascunho:** compactação máxima, que produz o menor tamanho de imagem.
 - **Boa:** nível razoável de compactação, com qualidade de imagem aceitável.
 - **Better (Melhor):** alguma compactação, produzindo uma boa qualidade de imagem.
 - **Best (Máxima):** compactação mínima, produzindo uma qualidade de imagem muito boa.
 - **Superior:** o menor nível de compactação, que produz o maior tamanho de imagem.

OBSERVAÇÃO: Essa opção não é aplicada à imagem de visualização.



Documento – permite definir como o scanner deve detectar o documento quando ele for alimentado.

- **Detectar e enquadrar automaticamente:** o scanner localiza automaticamente os documentos (independentemente do tamanho) e os enquadra quando estiverem enviesados.
- **Detectar automaticamente:** o scanner localiza automaticamente os documentos (independentemente do tamanho). Se estiverem enviesados, eles não serão enquadrados.
- **Selecionar manualmente:** o scanner apresenta uma imagem com base na área especificada por meio das opções de Contorno. Recomenda-se usar esta opção apenas para trabalhos de digitalização que contenham documentos de igual tamanho.

Imagem – permite definir que parte do documento deseja usar para criar a imagem eletrônica.

- **Todo o documento:** se você selecionar **Documento: Detectar e enquadrar automaticamente**, **Documento: Detectar automaticamente** ou **Documento: Selecionar manualmente**, captura todo o documento.
- **Parte do documento:** se você selecionar **Documento: Detectar e enquadrar automaticamente**, captura a parte do documento especificada por meio das opções de Contorno.

Contorno – permite definir o local e o tamanho a serem usados para criar a imagem eletrônica. A área de visualização exibirá o contorno.

- **Origem (x, y):**
 - se você selecionar **Documento: Detectar e enquadrar automaticamente**, (x) é a distância desde a borda esquerda do documento e (y) é a distância desde a borda superior do documento.
 - se você selecionar **Documento: Selecionar manualmente**, (x) será a distância da borda esquerda do trajeto do papel do scanner e (y) será a distância da primeira parte do documento detectada pelo scanner.
- **Tamanho (l, a):** se você selecionar **Documento: Detectar e enquadrar automaticamente** ou **Documento: Selecionar manualmente**, essas serão a largura e a altura da imagem digitalizada.

OBSERVAÇÃO: A imagem eletrônica será um pouco mais curta que o especificado se o contorno se estender além dos limites do documento digitalizado.

- **Ângulo:** permite selecionar o ângulo do contorno.
- **Tamanhos predefinidos:** fornece uma lista dos tamanhos de papel normalmente usados. A seleção de um dos tamanhos dessa lista define automaticamente o tamanho do contorno desse tipo de papel. A opção **Personalizado** será exibida quando o tamanho do contorno não corresponder a nenhum dos tamanhos da lista.

OBSERVAÇÃO: Também é possível ajustar o contorno exibido na área de visualização usando o mouse.

Borda – permite-lhe definir a ação que deve ser executada nas bordas da imagem eletrônica.

- **(nenhum):** a imagem será cortada, mas uma pequena borda poderá permanecer.
- **Adicionar:** inclui até 0,25 cm de borda em torno de todas as laterais da imagem.

OBSERVAÇÃO: Esta opção só está disponível para **Documento: Detectar automaticamente** ou **Documento: Selecionar manualmente**.

- **Remover:** produz uma imagem que contém apenas o documento, eliminando todas as bordas residuais. Estas podem ser causadas por variações nas bordas do documento real (por exemplo, quando um documento não é um retângulo perfeito e/ou estiver enviesado).

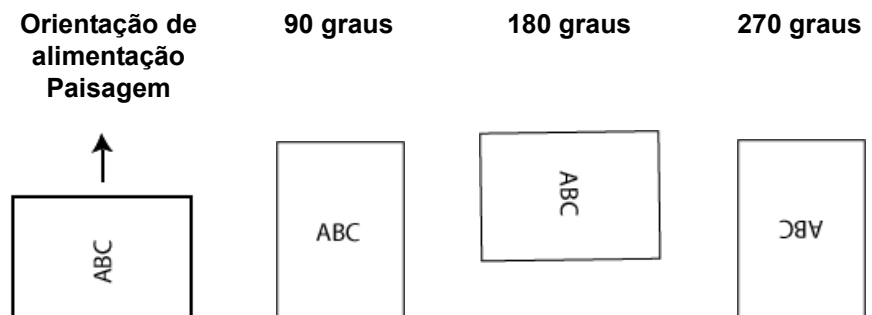
OBSERVAÇÃO:

- A opção Preenchimento de bordas de imagens na guia Aprimoramentos também pode ser usada para produzir imagens com bordas mais limpas.
- Embora esta opção não remova grandes volumes de bordas residuais, é possível que haja uma pequena perda de dados de imagem do documento.
- Esta opção só está disponível quando **Documento: Detectar e enquadrar automaticamente** e **Imagem: Todo o documento** tiverem sido selecionadas.

Opções de rotação pós-digitalização – permite-lhe definir a rotação que deve ser aplicada à imagem eletrônica após a digitalização.

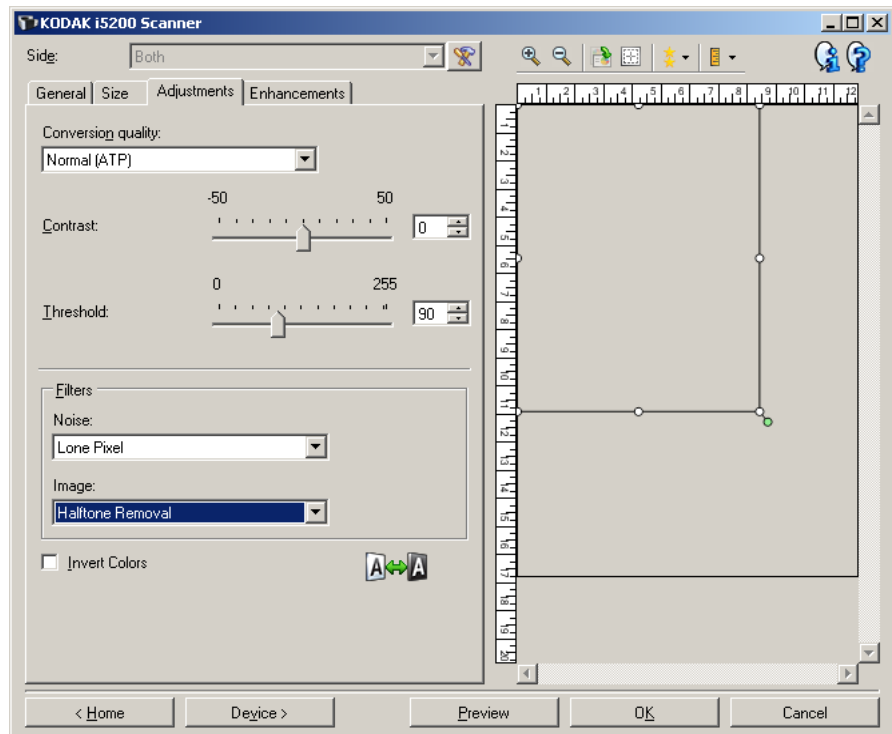
- **(nenhuma)**
- **Automática:** o scanner analisa cada documento para determinar como ele foi alimentado e gira a imagem para a orientação certa.
- **Automático - padrão 90:** o scanner analisará o conteúdo de cada documento para determinar como ele foi alimentado e girará a imagem conforme a orientação certa. Se o scanner não conseguir determinar como o documento foi alimentado, ele vai girar a imagem a 90 graus.
- **Automático - padrão 180:** o scanner analisará o conteúdo de cada documento para determinar como ele foi alimentado e girará a imagem conforme a orientação certa. Se o scanner não conseguir determinar como o documento foi alimentado, ele vai girar a imagem a 180 graus.
- **Automático - padrão 270:** o scanner analisará o conteúdo de cada documento para determinar como ele foi alimentado e girará a imagem conforme a orientação certa. Se o scanner não conseguir determinar como o documento foi alimentado, ele vai girar a imagem a 270 graus.
- **90, 180, 270 graus:** opções de rotação a aplicar.

O exemplo a seguir mostra como essas configurações afetam um documento alimentado com orientação paisagem:



Guia Ajustes: preto-e-branco

As opções disponíveis na guia Ajustes dependem da seleção feita em *Digitalizar como*, na guia Geral. As opções a seguir baseiam-se na seleção de **Preto-e-branco** em *Digitalizar como*.



Qualidade da conversão – configurações que afetam a maneira como o scanner analisa uma versão em tons de cinza do documento usado para criar a imagem eletrônica em preto-e-branco.

- **Máxima - CQ inteligente:** executa a mesma análise que a opção **Máxima**, com a vantagem adicional do CQ (controle de qualidade) inteligente. Para documentos mais complexos, é produzida a versão em tons de cinza, permitindo que você tenha o controle final sobre a qualidade da imagem em seu aplicativo.

OBSERVAÇÃO: Essa opção está disponível somente no *Kodak Capture Pro Software*. Consulte a documentação do software para obter mais informações.

- **Superior (iThresholding):** o scanner analisa cada documento para produzir imagens com a mais alta qualidade. Esta opção possibilita a digitalização tanto de documentos mistos, de qualidade variável (por exemplo, com texto esmaecido e segundo plano matizado ou colorido), quanto de lotes de documentos homogêneos.
- **Normal (ATP – Adaptive Threshold Processing ou processamento de limiar adaptável):** permite definir as configurações ideais para a produção da qualidade de imagem desejada. Esta opção funciona melhor na digitalização de lotes de documentos homogêneos. Ela também poderá ser usada quando você tiver documentos tão difíceis que não lhe permitam encontrar uma configuração de *Contraste* para *Superior* que gere a qualidade desejada.
- **Rascunho (fixa):** permite selecionar o limiar de tons de cinza usado para determinar se um pixel é preto ou branco. Esta opção funciona melhor com documentos de alto contraste.

Contraste – faz a imagem ficar mais nítida ou mais suave. Sua diminuição suaviza a imagem e reduz seus ruídos. Seu aumento torna as imagens mais nítidas e evidencia mais a luz. As opções vão de **-50** a **50**. O padrão é 0.

OBSERVAÇÃO: Esta opção está disponível somente para *Qualidade da conversão: Superior* e *Qualidade da conversão: Normal*.

Limiar – ajuda a definir o nível com base no qual um pixel é considerado preto ou branco. Sua diminuição torna a imagem mais clara e atenua os ruídos do segundo plano. Seu aumento torna a imagem mais escura e contribui para captar a luz. As opções vão de 0 a 255. O padrão é 90.

OBSERVAÇÃO: Esta opção está disponível somente para *Qualidade da conversão: Normal* e *Qualidade da conversão: Rascunho*.

Filtros

• Ruído

- (nenhum)
- **Pixel isolado**: reduz o ruído aleatório convertendo em brancos os pixels pretos isolados que estiverem completamente cercados por pixels brancos e em pretos, os pixels brancos isolados que estiverem completamente cercados por pixels pretos.
- **Regra da maioria**: define cada pixel com base nos que o circundam. O pixel se tornará branco se a maioria dos pixels que o cercam for branca e vice-versa.

• Imagem

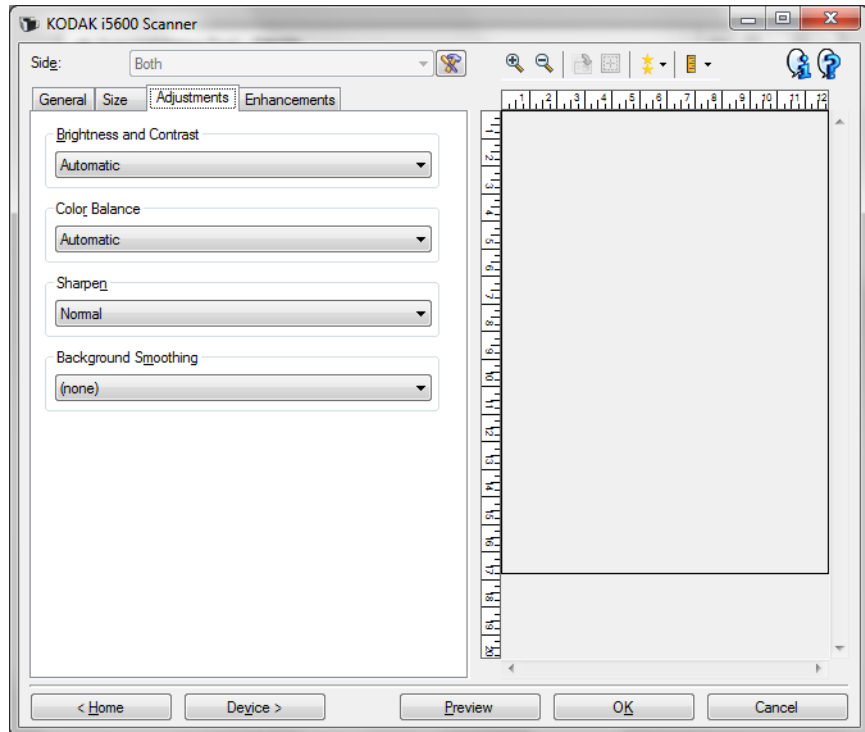
- (nenhum)
- **Remoção de meios-tons**: aprimora os documentos que contêm texto de impressoras matriciais e imagens em meios-tons (ex.: fotos de jornais).

Inverter cores – permite selecionar como os pixels pretos serão armazenados na imagem. Por padrão, os pixels pretos são armazenados como pretos e os brancos, como brancos. Ative esta opção se quiser armazenar os pixels pretos como brancos e vice-versa.

Guia Ajustes: cor / tons de cinza

As opções disponíveis na guia Ajustes dependem da seleção *Digitalizar como* na guia Geral. As opções a seguir são baseadas em uma seleção de *Digitalizar como* de **Cor** ou **Tons de cinza**.

OBSERVAÇÃO: A maioria das opções possui configurações adicionais. Essas configurações só ficarão visíveis quando a opção for ativada. Se todas as configurações não se ajustarem na tela, uma barra de rolagem aparecerá permitindo acessar todas as configurações.



Brilho e contraste

- **(nenhum)**
- **Automático:** ajusta automaticamente cada imagem.
- **Manual:** permite que você defina os valores específicos que serão usados para todas as imagens:
 - **Brilho** - altera a quantidade de branco na imagem colorida ou de tons de cinza. Os valores vão de **-50** a **50**.
 - **Contraste** - torna as imagens mais nítidas ou mais suaves. Os valores vão de **-50** a **50**.

Equilíbrio de cores

- **(nenhum)**
- **Automático:** ajusta o plano de fundo branco de cada documento para branco puro. Essa opção compensa as variações que ocorrem entre diferentes pesos e marcas de papel. Ela não é recomendada para uso com fotografias.
- **Automático - avançado:** para usuários avançados que desejam ajustar a opção **Automático**.
 - **Agressividade** - permite ajustar a extensão da variação. Aumentar esse valor pode ajudar com documentos que ficaram amarelados em razão da ação do tempo. Os valores vão de **-2 a 2**.
- **Manual:** permite que você defina os valores específicos que serão usados para todas as imagens:
 - **Vermelho** - altera a quantidade de vermelho na imagem colorida. Os valores vão de **-50 a 50**.
 - **Azul** - altera a quantidade de azul na imagem colorida. Os valores vão de **-50 a 50**.
 - **Verde** - altera a quantidade de verde na imagem colorida. Os valores vão de **-50 a 50**.

OBSERVAÇÃO: A opção Equilíbrio de cores não está disponível para as imagens de Tons de cinza.

Nitidez - aumenta o contraste das bordas na imagem.

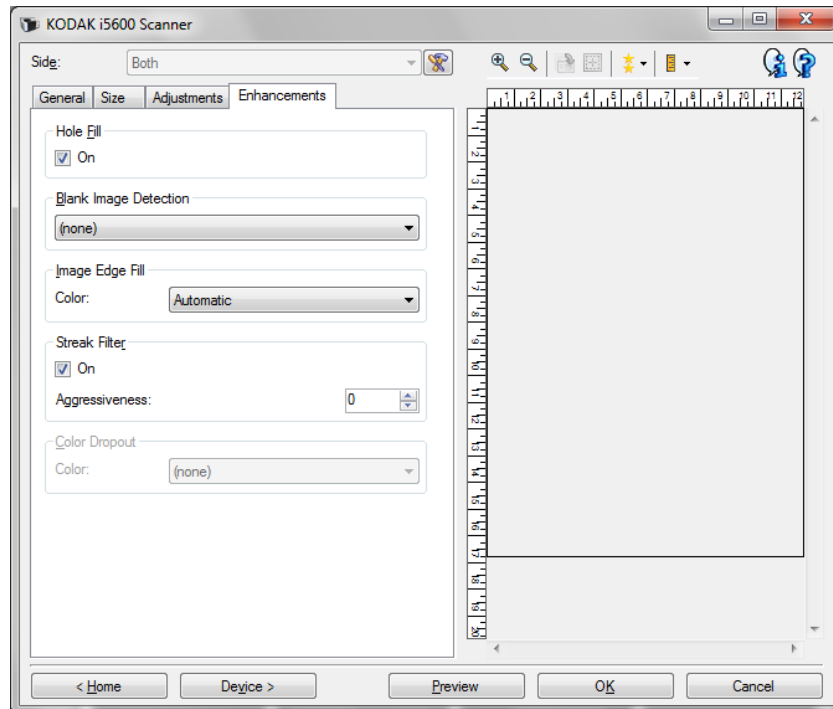
- **(nenhum)**
- **Normal**
- **Alto**
- **Cores fortes**

Suavização de plano de fundo — usar essa opção para documentos ou formas com uma cor de plano de fundo ajudará a produzir imagens com uma cor de plano de fundo mais uniforme. Essa opção melhorará a qualidade da imagem e poderá reduzir o tamanho do arquivo.

- **(nenhum)**
- **Automático:** suaviza até três cores de plano de fundo.
- **Automático - avançado:** para usuários avançados que desejam ajustar a opção **Automático**.
 - **Agressividade** - permite ajustar até o limite em que os planos de fundo são determinados. Os valores vão de **-10 a 10**.

As opções na guia Aprimoramentos dependem da seleção *Digitalizar como na guia Geral*.

OBSERVAÇÃO: A maioria das opções possui configurações adicionais. Essas configurações só ficarão visíveis quando a opção for ativada. Se todas as configurações não se ajustarem na tela, uma barra de rolagem aparecerá permitindo acessar todas as configurações.




Preenchimento de furos — permite que você preencha os furos que estão ao redor das bordas de seu documento. Os tipos de furos que são preenchidos incluem: redondos, retangulares e formatos irregulares (por exemplo, feitos com furador ou aqueles com rasgões leves que podem ter ocorrido quando o documento foi removido de uma encadernadora). Marcar **Ativado** habilita o preenchimento de furos.

Deteção de imagem em branco — permite configurar o scanner para não incluir imagens em branco no aplicativo de digitalização.

- **(nenhum):** todas as imagens são fornecidas ao aplicativo de digitalização.
- **Baseado no conteúdo do documento:** imagens serão consideradas em branco com base no conteúdo do documento da imagem.

OBSERVAÇÃO: A Deteção de Imagem em Branco por Conteúdo tem sido aperfeiçoada no Firmware do Scanner 3.12.1 (e maior) para permitir uma melhor detecção de páginas com muito pouco texto. O recurso aperfeiçoado pode determinar diferenças entre apenas alguns caracteres em uma página. Sendo que o recurso é mais sensível, talvez você precise aumentar o valor de percentagem do conteúdo, se achar que estão sendo excluídas imagens que não deseja excluir. Por exemplo, uma configuração de 5% equivaleria a 12-13% com o recurso aperfeiçoado.

- **Quantidade de conteúdo:** permite selecionar a quantidade máxima de conteúdo que o scanner considerará em branco. Todas as imagens que possuírem mais conteúdo do que esse valor serão consideradas não em branco e serão fornecidas ao aplicativo de digitalização. Os valores vão de 0 a 100 por cento.

- : *Quantidade de conteúdo* será preenchida com a quantidade de conteúdo na imagem de visualização. Se você possuir um documento em branco representativo (por exemplo, folha em branco com cabeçalho com letra), isso pode ser usado para ajudar a determinar a configuração para Quantidade de conteúdo (ou seja, execute uma digitalização de visualização, clique neste botão e ajuste a quantidade de conteúdo conforme for apropriado).

OBSERVAÇÃO: Essa opção estará disponível somente quando houver uma imagem de visualização.

• **Baseado no tamanho:** as imagens serão consideradas em branco com base no tamanho da imagem que seria fornecida ao aplicativo de digitalização (ou seja, após a aplicação de todas as outras configurações).

- **Tamanho da imagem final:** permite selecionar o tamanho mínimo da imagem que o scanner considerará como não em branco. Todas as imagens que estejam abaixo desse valor serão consideradas em branco e não serão enviadas para o aplicativo de digitalização. Os valores vão de **1** a **1000** KB (1 KB é igual a 1024 bytes).

Preenchimento de bordas de imagens — preenche as bordas de imagens eletrônicas finais cobrindo a área com a cor especificada.

• **Cor:**

- **(nenhum)**

- **Automático:** o scanner preencherá automaticamente as bordas da imagem usando a cor que estiver em sua volta.

- **Automático - incluir rasgões:** além de preencher as bordas, o scanner também preencherá os rasgões na borda do documento.

- **Branco**

- **Preto**

• **Todos os lados são compatíveis:** quando esta opção está ativada, uma quantidade igual será preenchida em todos os lados. Essa opção está disponível somente para **Preto e branco**.

• **Superior:** determina quanto da borda superior será preenchida.

• **Esquerda/direita:** a opção à esquerda determinará quanto da borda esquerda será preenchida, e a opção à direita determinará quanto da borda direita será preenchida.

• **Inferior:** determina quanto da borda inferior será preenchida.

OBSERVAÇÕES:

• As opções **Superior**, **Esquerda/direita** e **Inferior** estão disponíveis quando a opção *Todos os lados são compatíveis* está ativada.

- Ao usar **Preenchimento de bordas de imagens**, tome cuidado para não inserir um valor muito grande, pois isso pode preencher dados da imagem que você deseja manter.

Essa opção não é aplicada à imagem de visualização.

Filtro de riscos — permite configurar o scanner para filtrar riscos verticais de suas imagens. Riscos são linhas que podem aparecer em uma imagem e não fazem parte do documento original. Riscos podem ser causados por contaminantes em seus documentos (ou seja, sujeira, poeira ou bordas danificadas) ou por não seguir os procedimentos de limpeza recomendados para seu scanner.

- **Ativado**: ativa o filtro de riscos.
- **Agressividade**: permite ajustar até o limite em que os riscos são filtrados. Os valores vão de -2 a 2. O padrão é 0.

OBSERVAÇÃO: A seleção no campo *Tipo de documento* da guia Geral tem efeito no Filtro de riscos. O scanner usa esse campo para determinar como os dados abaixo do risco são reconstruídos com a remoção de um risco de uma imagem. É recomendável selecionar **Texto** ou **Texto com gráficos** se estiver digitalizando documentos com texto apenas ou gráficos de baixa resolução, pois isso produzirá o melhor processamento de imagens.

Eliminação de cores — usada para eliminar o fundo de um formulário de forma que os dados inseridos sejam incluídos na imagem eletrônica (ou seja, removidos das linhas e caixas do formulário). Para imagens em preto e branco, essas configurações afetam a versão de tons de cinza do documento que o scanner analisa para produzir essa imagem eletrônica.

- **Cor**: selecione a cor de remoção desejada.
 - **(nenhum)**
 - **Múltiplo**: elimina cores diferentes de sombras escuras (por exemplo, tinta preta ou azul escuro). Esse recurso faz uma análise de cores de cada imagem digitalizada e elimina até 5 cores diferentes. As cores individuais podem ser qualquer uma com mais de 16 milhões de cores. Use o controle deslizante *Agressividade* para ajustar a cor. Esse recurso aparece em cada página digitalizada. Você não precisa selecionar qual(is) cor(es) eliminar. **Múltipla** está disponível para saída em tons de cinza.
 - **Predominante**: elimina a cor predominante. Use esta opção mesmo que seus formulários sejam todos da mesma cor, pois ela elimina uma maior variedade de cores únicas. Esta opção também é ideal se você tiver vários formulários, cada um com uma cor de formulário, pois você pode misturar os formulários em um único lote.
 - **Vermelho**
 - **Verde**
 - **Azul**

- **Agressividade:** permite ajustar até o limite em que as cores são eliminadas. Os valores vão de **-10 a 10**. O padrão é 0. *Esta opção só está disponível quando Cor é definida como **Múltipla** ou **Predominante**.*

OBSERVAÇÕES:

- Todas as opções de Eliminação de cores estão disponíveis quando a seleção *Digitalizar como for* **Preto e branco**.
- **Vermelho, Verde e Azul** estão disponíveis para digitalização em tons de cinza.
- A eliminação de cores não está disponível para digitalização colorida.

Os seguintes valores Pantone vermelho, verde e azul devem fornecer bom desempenho de eliminação.

Esses valores foram estabelecidos usando o guia padrão de Cores do Pantone Matching System® (tela não revestida de 175 linhas). Se o fundo do documento que você está usando não for branco, os resultados podem variar. O iThresholding é recomendável. Se o iThresholding não apresentar resultados de eliminação de cores aceitáveis, a configuração da qualidade de conversão ATP oferecerá mais controle para binarização.

A seguir, há uma lista de cores que podem ser usadas com as opções de eliminação de vermelho, verde e azul.

Eliminação eletrônica de cores RGB para scanners série i5000, firmware V3.09.01

Eliminação de vermelho

144U	150U	151U	1485U	1495U	1505U	Laranja 021 U	156U
157U	158U	1555U	1565U	1575U	1585U	162U	163U
164U	165U	1625U	1635U	1645U	1655U	169U	170U
171U	172U	176U	177U	178U	Vermelho quente U	179U	1765U
1775U	1785U	1788U	1767U	1777U	1787U	Vermelho 032U	182U
183U	184U	185U	186U	189U	190U	191U	192U
1895U	1905U	1915U	1925U	196U	197U	198U	199U
200U	203U	204U	205U	206U	210U	211U	212U
213U	217U	218U	219U	Vermelho rubino U	223U	224U	225U
226U	230U	231U	232U	Vermelho rodamino U	236U	237U	238U
239U	240U	2365U	2375U	2385U	2395U	2405U	243U
244U	245U	246U	247U	250U	251U	252U	Roxo U
253U	256U	257U	2562U	2572U	2582U	2563U	2573U
2567U	263U	264U	2635U	2645U	236U	2365U	2375U
243U	244U	245U	250U	251U	256U	257U	2562U
2572U	2582U	2563U	2567U	263U	264U	2635U	2645U
1375U							

Eliminação de verde

106U	107U	108U	109U	113U	114U	115U	120U
121U	122U	1205U	1215U	127U	134U	135U	1345U
148U	317U	3245U	331U	332U	333U	337U	3375U
3385U	3395U	344U	345U	351U	352U	353U	358U
359U	360U	365U	366U	367U	368U	372U	373U
374U	375U	376U	379U	380U	381U	382U	386U
387U	388U	389U	390U	393U	394U	395U	396U
397U	3935U	3945U	3955U	3965U	317U	3294U	

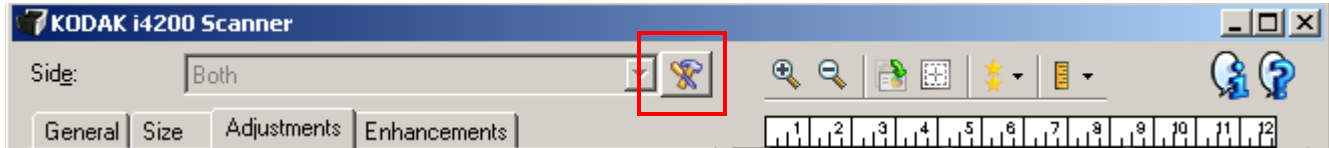
Eliminação de azul

317U	3245U	236U	2365U	2375U	243U	244U	245U
250U	251U	256U	257U	2562U	2572U	2582U	2563U
2567U	263U	264U	2635U	2645U	236U	2365U	2375U
243U	244U	245U	250U	251U	256U	257U	2562U
2572U	2582U	2563U	2567U	263U	264U	265U	266U
2635U	2645U	2655U	270U	271U	272U	2705U	2715U
2725U	2706U	2716U	2726U	2707U	2717U	2727U	2708U
2718U	2728U	277U	278U	279U	283U	284U	285U
290U	291U	292U	293U	2905U	2915U	2925U	2935U
297U	298U	299U	300U	2975U	2985U	2995U	3005U
304U	305U	306U	Azul de processo U	310U	311U	312U	313U
3105U	3115U	3125U	317U	318U	319U	324U	3242U
3252U	3245U						

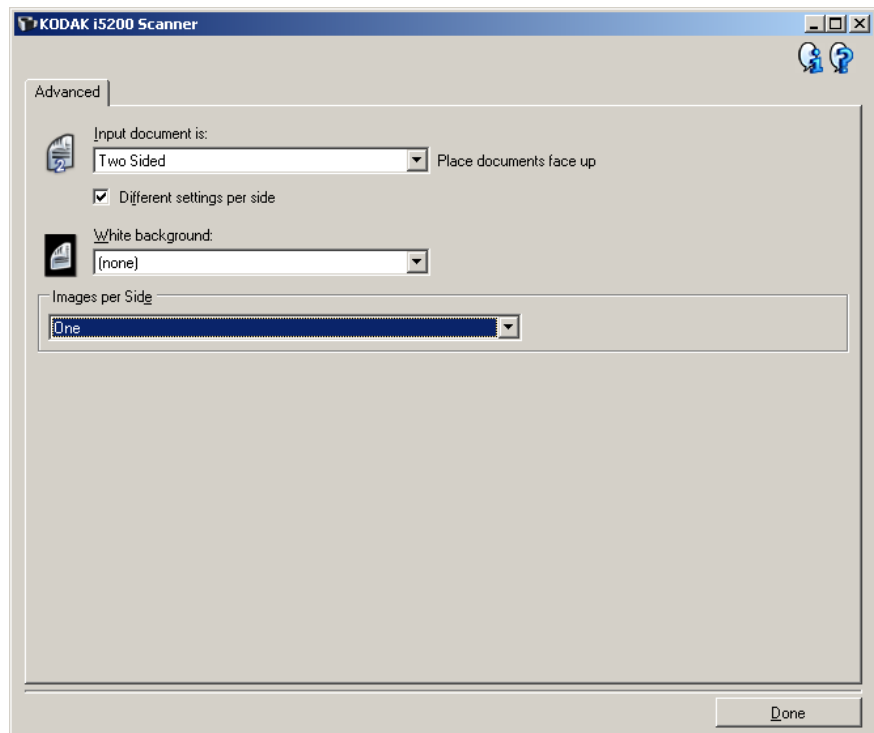
Configuração avançada de imagem

Guia Avançado

O ícone Configuração avançada de imagem fica localizado na parte superior da janela Configurações da imagem ao lado da caixa suspensa *Lado*.

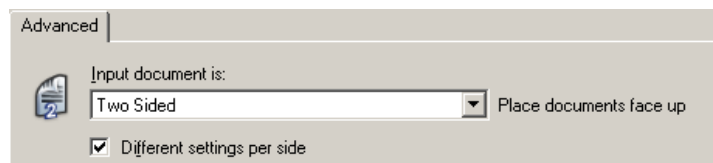


Quando você selecionar o ícone Configuração avançada de imagem, a guia Avançado será exibida.

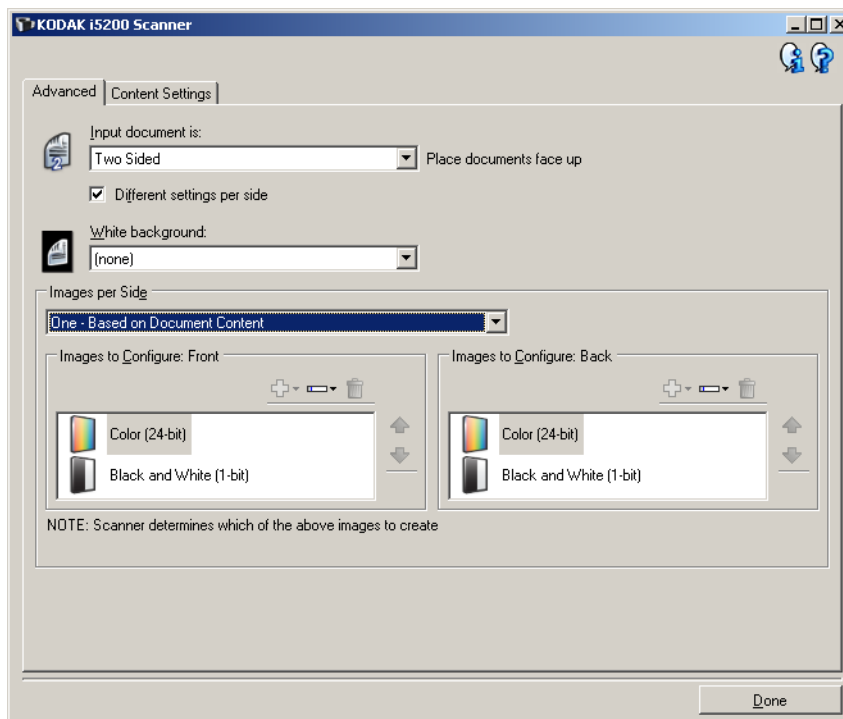


Documento de entrada é — selecione **Frente e verso**, **Um lado - Frente** ou **Um lado - Trás**, dependendo de qual lado você queira configurar.

Configurações diferentes por lado — por padrão, as configurações selecionadas aplicam-se a ambos os lados da imagem. Ative esta opção se quiser selecionar diferentes configurações de processamento de imagens para cada lado do documento que está digitalizando. Por exemplo, se quiser que o lado dianteiro seja colorido e o lado traseiro seja preto e branco, primeiro certifique-se de que você tenha selecionado a opção **Frente e verso** na lista suspensa *Documento de entrada é*, depois marque a caixa de seleção *Configurações diferentes por lado*.



Depois que você tiver feito isso, a opção *Lado* na janela Configurações da imagem não será mais esmaecida e você poderá selecionar configurações diferentes para cada lado. Agora que você ativou **Configurações diferentes por lado**, suas seleções iniciais serão aplicadas apenas ao lado dianteiro do documento que você está digitalizando. Depois de fazer suas seleções para o lado dianteiro, use a opção *Lado* para selecionar o lado traseiro e depois faça as configurações que deseja aplicar ao verso.



Fundo branco — quando ativado, indica qual(is) lado(s) do documento estará em branco, e não em preto, onde não houver papel.

- **(nenhum)**: usa o fundo preto para os lados dianteiro e traseiro.
- **Ambos os lados**: usa o fundo branco para os lados dianteiro e traseiro.
- **Frente apenas**: usa apenas o fundo branco para o lado dianteiro; o lado traseiro usará preto. Esta opção só está disponível quando **Documento de entrada é** está definido como *Frente e verso* e **Configurações diferentes por lado** está ativado; ou **Documento de entrada é** está definido como *Um lado - Frente*.
- **Verso apenas**: usa apenas o fundo branco para o lado traseiro; o lado dianteiro usará preto. Esta opção só está disponível quando **Documento de entrada é** está definido como *Frente e verso* e **Configurações diferentes por lado** está ativado; ou **Documento de entrada é** está definido como *Um lado - Trás*.

A seguir, há exemplos de quando o fundo branco é usado:

- Ao digitalizar documentos não-retangulares e, na imagem final, você deseja que a área fora do documento seja branca, e não preta.
- Ao digitalizar papel leve ou fino, com impressão em um lado, e você não deseja que o fundo preto sangre pelo documento e apareça na imagem final.

Imagens por lado — indica quantas imagens o scanner criará para um lado, com base em suas seleções de imagem.

- **Uma:** indica que você deseja que o scanner crie uma imagem.
- **Um - Baseado no conteúdo do documento:** indica que você deseja que o scanner detecte automaticamente se o documento é colorido/tons de cinza ou preto e branco.
- **Um - Baseado em correção alternada:** indica que você deseja informar ao scanner, por meio de um documento de correção alternada, se o documento é colorido/tons de cinza ou preto e branco.
- **Múltiplas:** indica que você deseja que o scanner crie mais de uma imagem.

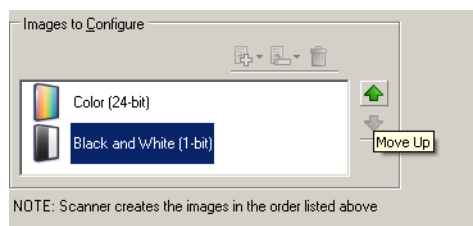
OBSERVAÇÃO: Se você selecionar **Uma - Baseado no conteúdo do documento** na opção *Imagens por lado*, a guia Configurações do conteúdo será exibida.

Imagens a configurar — indica que imagens eletrônicas você precisa configurar.

OBSERVAÇÃO: Isso só está disponível se você selecionar algo diferente de **Uma** na opção *Imagens por lado*. Para procedimentos sobre como configurar opções avançadas, consulte as seções a seguir:

- *Como criar imagens coloridas/tons de cinza ou em preto e branco com base no conteúdo de seus documentos - Exemplo 1.*
- *Como criar várias imagens para cada lado de um documento - Exemplo 2.*
- *Como criar configurações diferentes para cada lado de um documento - Exemplo 3.*

Quando disponível, use as setas para cima e para baixo para selecionar a ordem em que as imagens serão enviadas do scanner para o aplicativo de digitalização.



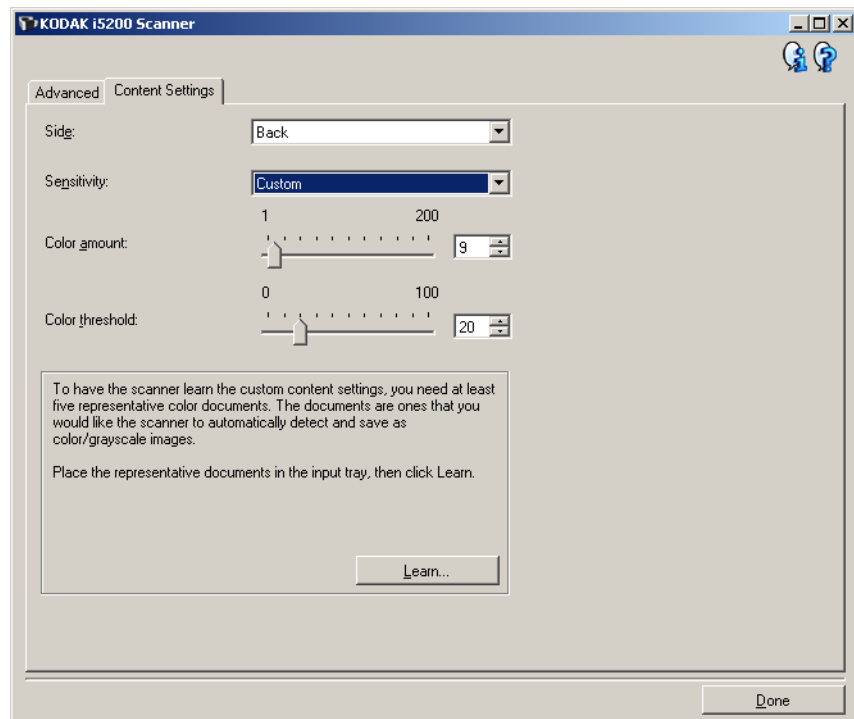
Botões da barra de ferramentas:

	Adicionar: adiciona um tipo de imagem à parte inferior da lista de configuração.
	Alterar: permite que você altere o tipo de imagem selecionado atualmente.
	Excluir: remove o tipo de imagem selecionado.

Concluído — retorna para a janela Configurações da imagem.

Guia Configurações de conteúdo

As opções da guia Configurações de conteúdo podem ser usadas indistintamente para trabalhos com documentos de frente e verso ou de uma só face.



Face – determina a face à qual as configurações de Sensibilidade serão aplicadas. Esta opção só está disponível quando a opção **Configurações diferentes para cada face**, na guia Avançado, estiver marcada.

Sensibilidade

- **Baixa**: documentos que requerem apenas um pouco de colorido para serem salvos como imagens em cores ou tons de cinza. A opção é usada para captura de documentos constituídos principalmente de texto em preto e pequenos logotipos ou de poucas partes de texto em destaque e pequenas fotos coloridas.
- **Média**: documentos que, para serem salvos como imagens em cores ou tons de cinza, requerem mais colorido do que os que se encaixam na opção Baixa.
- **Alta**: documentos que, para serem salvos como imagens em cores ou tons de cinza, requerem mais colorido do que os que se encaixam na opção Média. A opção é usada para distinguir os documentos que contêm fotos coloridas de tamanho médio a grande dos documentos constituídos de texto em preto. É possível que, para serem adequadamente capturadas, as fotos de cores neutras exijam ajustes dos valores de *Limiar de cores* ou *Quantidade de cores*.

- **Personalizada:** permite o ajuste manual da *Quantidade de cores* e/ou do *Limiar de cores*.

OBSERVAÇÃO: Ao definir os valores de Sensibilidade, convém começar pela opção **Média** e digitalizar um grupo de trabalhos típicos. Caso muitos documentos sejam digitalizados como cores/tons de cinza x preto-e-branco, selecione a opção **Alta** e redigitalize o trabalho. Caso muito poucos documentos sejam digitalizados como cores/tons de cinza x preto-e-branco, selecione a opção **Baixo** e redigitalize o trabalho. Se nenhuma dessas opções propiciar o resultado desejado, selecione **Personalizada** para ajustar manualmente a *Quantidade de cores* e/ou o *Limiar de cores*. A opção **Personalizada** dá acesso ao modo de *Aprendizagem*, que fornece ao scanner um meio de analisar os documentos e recomendar configurações.

Quantidade de cores – a quantidade de cores que precisa estar presente em um documento para que ele seja salvo como imagem colorida ou em tons de cinza. Quanto mais o valor da *Quantidade de cores* aumentar, mais pixels coloridos serão necessários. Os valores válidos vão de **1** a **200**.

Limiar de cores – a saturação ou limiar de cores (por exemplo, azul-claro x azul-escuro) necessários para que uma determinada cor seja incluída no cálculo da quantidade de cores. Os valores mais altos indicam a necessidade de uma cor mais forte. Os valores válidos vão de **0** a **100**.

Aprendizagem – permite que você calcule as configurações com base em documentos coloridos representativos já digitalizados. Antes de selecionar esta opção, coloque pelo menos 5 documentos representativos no elevador de entrada. Esses documentos serão digitalizados e analisados. A *Quantidade de cores* recomendada será calculada.

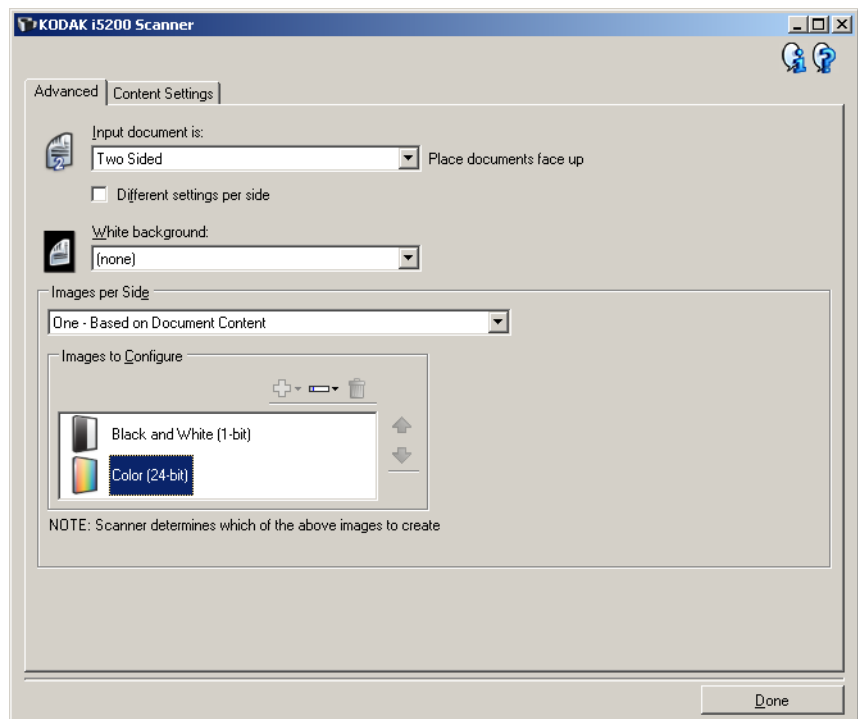
OBSERVAÇÃO: Os controles deslizantes da *Quantidade de cores* e do *Limiar de cores* serão automaticamente atualizados. Se esses valores não promoverem os resultados desejados com seu lote de documentos, talvez seja necessário ajustar manualmente o *Limiar de cores*.

Criando imagens em cores/ tons de cinza ou preto-e-branco com base no conteúdo dos documentos – exemplo 1

Suponhamos que você queira configurar uma sessão de digitalização para documentos de frente e verso em cores e em preto-e-branco. Além disso, você quer que o scanner detecte se a página é em cores ou não e, com base nisso, gere na saída uma imagem colorida ou preto-e-branco.

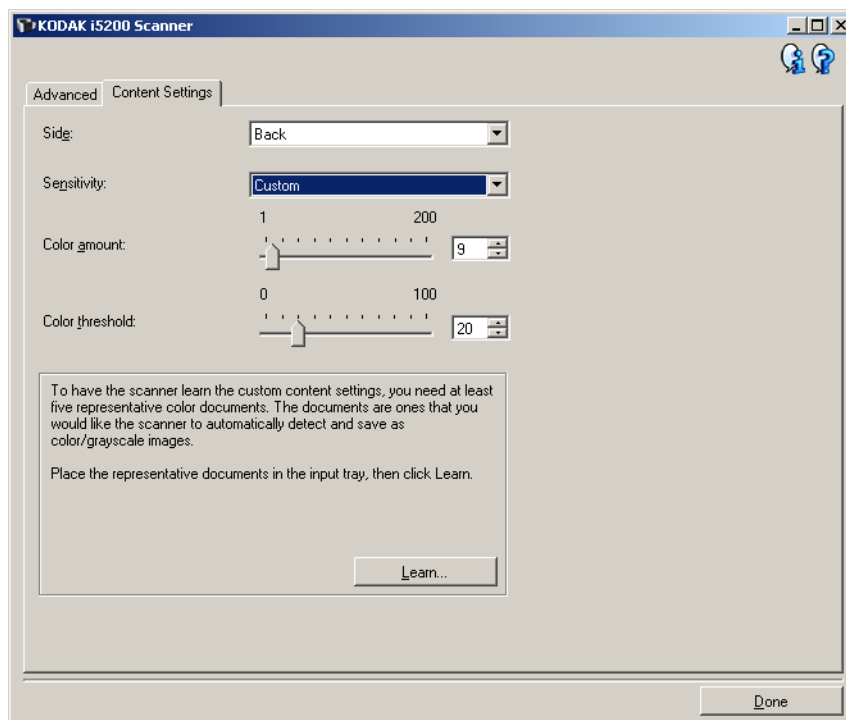
1. Selecione na janela principal do scanner *Kodak* o **Atalho de configuração** cuja descrição mais se aproxime da saída de imagem desejada.
2. Selecione **Configurações** para exibir a janela Configurações de imagem.
3. Clique no ícone **Configuração avançada de imagem**, na janela Configurações de imagem, para exibir a guia Avançado.
4. Selecione **Documento de entrada: Frente e verso**.
5. Selecione **Imagens por face: Uma, com base no conteúdo dos documentos**.

OBSERVAÇÃO: A área de *Imagens a configurar* será exibida na guia Avançado e conterá uma imagem em cores e outra em preto-e-branco. A guia Configurações de conteúdo também será exibida.



6. Se você quiser receber uma imagem em tons de cinza, e não uma imagem colorida, quando forem detectadas cores suficientes no documento:
 - selecione *Cores (24 bits)*
 - selecione **Alterar** para exibir a lista de opções
 - selecione **Tons de cinza**

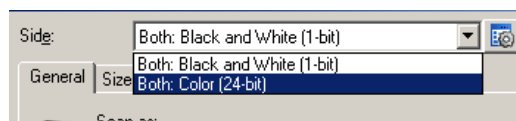
7. Vá para a guia **Configurações de conteúdo**.



8. Selecione uma das opções de **Sensibilidade**.

9. Selecione **Concluído** para voltar à janela Configurações de imagem.

OBSERVAÇÃO: Você verá que a opção *Face* passará a apresentar duas entradas: **Ambas: Cores (24 bits)** e **Ambas: Preto-e-branco (1 bit)**.



10. Selecione **Faces: Ambas: Cores (24 bits)**.

OBSERVAÇÃO: Caso deseje fazer algum ajuste nas configurações da imagem colorida, use as demais guias da janela Configurações de imagem.

11. Selecione **Faces: Ambas: Preto-e-branco (1 bit)**.

OBSERVAÇÃO: Caso deseje fazer algum ajuste nas configurações da imagem em preto-e-branco, use as demais guias da janela Configurações de imagem.

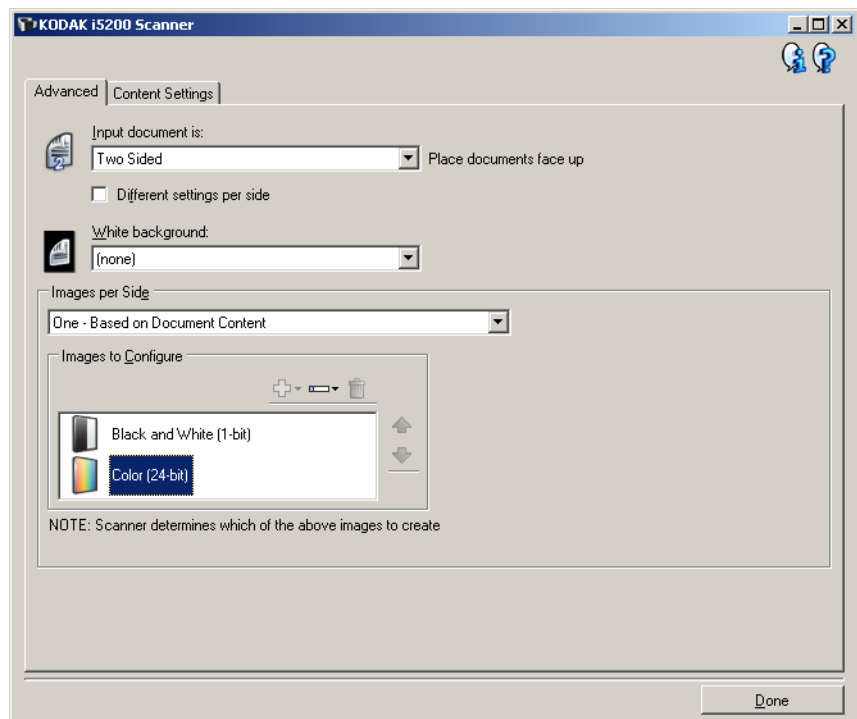
12. Quando terminar, selecione **Início** para voltar à janela principal do scanner *Kodak* e, em seguida, **Salvar** para salvar as alterações feitas no atalho.

Criando várias imagens para cada face de um documento – exemplo 2

Suponhamos que você queira configurar uma sessão de digitalização para documentos de frente e verso, e queira que o scanner gere tanto uma imagem colorida quanto uma imagem em preto-e-branco para cada face dos documentos.

1. Selecione na janela principal do scanner *Kodak* o **Atalho de configuração** cuja descrição mais se aproxime da saída de imagem desejada.
2. Selecione **Configurações** para exibir a janela Configurações de imagem.
3. Clique no ícone **Configuração avançada de imagem**, na janela Configurações de imagem, para exibir a guia Avançado.
4. Selecione **Documento de entrada: Frente e verso**.
5. Selecione **Imagens por face: Várias**.

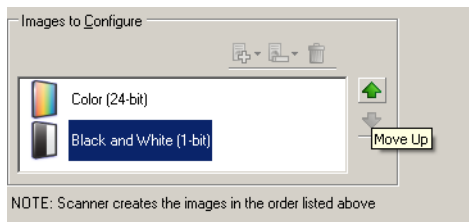
OBSERVAÇÃO: A área de *Imagens a configurar* será exibida na guia Avançado e conterá uma imagem em cores e outra em preto-e-branco.



6. Se você quiser receber uma imagem em tons de cinza, e não uma imagem colorida, quando forem detectadas cores suficientes no documento:
 - selecione *Cores (24 bits)*
 - selecione **Alterar** para exibir a lista de opções
 - selecione **Tons de cinza**

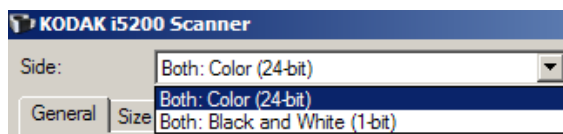
7. Por padrão, primeiro o scanner produzirá a imagem em cores/tons de cinza e a enviará ao aplicativo de digitalização e, em seguida, fará o mesmo com a imagem em preto-e-branco. Se você quiser que ele produza e envie primeiro a imagem em preto-e-branco:

- selecione *Preto-e-branco (1 bit)*
- selecione **Mover para cima**, a fim de colocar a imagem em preto-e-branco no alto da lista



8. Selecione **Concluído** para voltar à janela Configurações de imagem.

OBSERVAÇÃO: Você verá que a opção *Face* passará a apresentar duas entradas: **Ambas: Cores (24 bits)** e **Ambas: Preto-e-branco (1 bit)**.



9. Selecione **Faces: Ambas: Cores (24 bits)**.

OBSERVAÇÃO: Caso deseje fazer algum ajuste nas configurações da imagem colorida, use as demais guias da janela Configurações de imagem.

10. Selecione **Faces: Ambas: Preto-e-branco (1 bit)**.

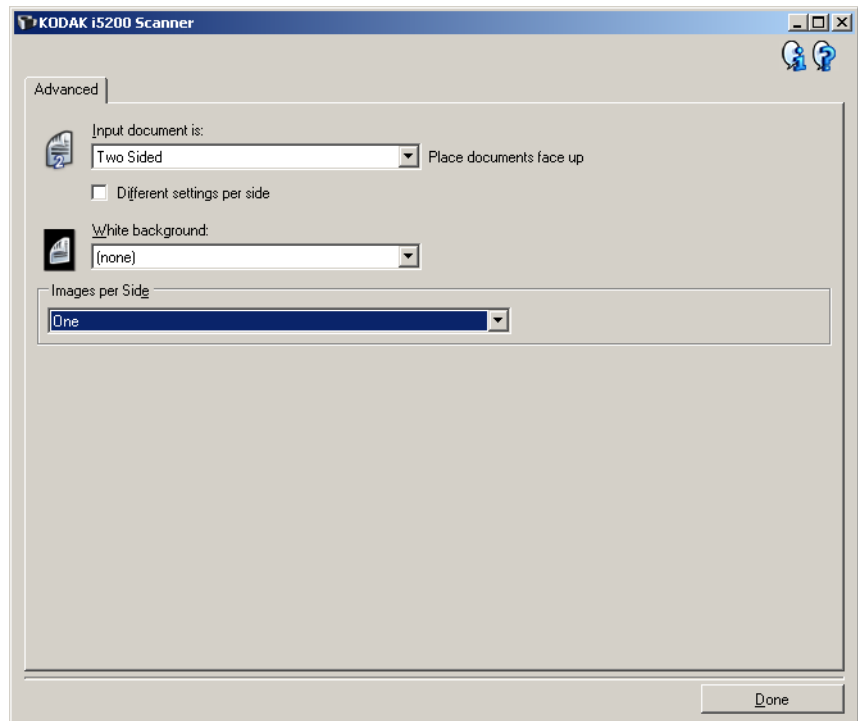
OBSERVAÇÃO: Caso deseje fazer algum ajuste nas configurações da imagem em preto-e-branco, use as demais guias da janela Configurações de imagem.

11. Quando terminar, selecione **Início** para voltar à janela principal do scanner *Kodak* e, em seguida, **Salvar** para salvar as alterações feitas no atalho.

Criando configurações diferentes para cada face de um documento – exemplo 3

Suponhamos que você queira configurar um fluxo de documentos comerciais de frente e verso, e queira que a saída do scanner seja em cores na frente e em preto-e-branco no verso.

1. Se ainda não estiver na guia Avançado:
 - Selecione na janela principal do scanner *Kodak* o **Atalho de configuração** cuja descrição mais se aproxime da saída de imagem desejada.
 - Selecione **Configurações** para exibir a janela Configurações de imagem.
 - Clique no ícone **Configuração avançada de imagem**, na janela Configurações de imagem, para exibir a guia Avançado.
2. Selecione **Documento de entrada: Frente e verso**.
3. Ative a opção **Configurações diferentes para cada face**.
4. Selecione **Imagens por face: Uma**.



5. Selecione **Concluído** para voltar à janela Configurações de imagem.
OBSERVAÇÃO: Você verá que a opção *Face* passará a apresentar duas entradas: **Frente e Verso**.



6. Selecione **Faces: Frente**.
7. Selecione **Cores (24 bits)** na opção *Digitalizar como*, na guia Geral.
OBSERVAÇÃO: Caso deseje fazer algum outro ajuste nas configurações da frente, use as demais guias da janela Configurações de imagem.

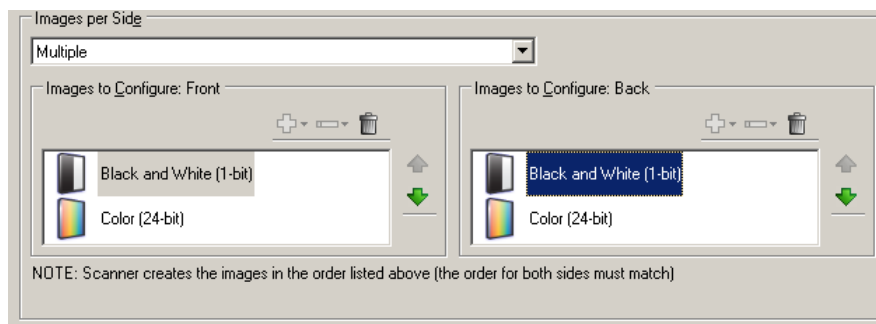
8. Selecione **Faces: Verso**.

9. Selecione **Preto-e-branco (1 bit)** na opção *Digitalizar como*, na guia Geral.

OBSERVAÇÃO: Caso deseje fazer algum outro ajuste nas configurações do verso, use as demais guias da janela Configurações de imagem.

10. Quando terminar, selecione **Início** para voltar à janela principal do scanner *Kodak* e, em seguida, **Salvar** para salvar as alterações feitas no atalho.

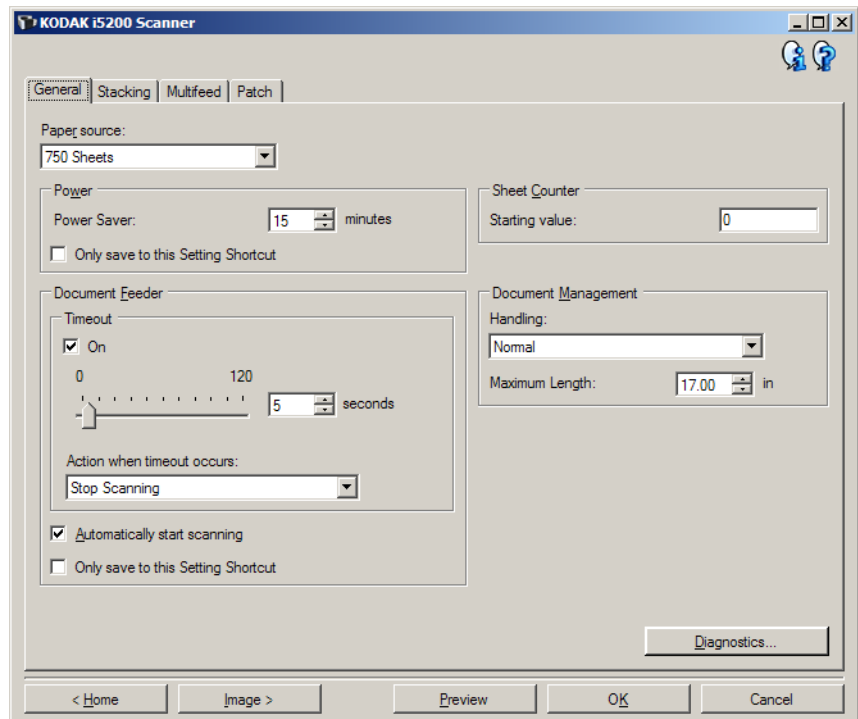
OBSERVAÇÃO: Se você tiver selecionado qualquer outra opção que não *Imagens por face: Uma* na etapa 4, dois grupos de opções de *Imagens a configurar* estarão disponíveis. Você poderá, então, configurar separadamente as imagens que serão produzidas para cada face do documento.



Janela Configurações do dispositivo

Além do diagnóstico, as guias desta janela permitem a definição de todas as opções específicas do scanner. Os valores usados nas Configurações do dispositivo são salvos no atalho de configuração selecionado. Por padrão, a janela Configurações de dispositivo inclui as seguintes guias: Geral, Impressora e Alimentação múltipla.

Esta seção descreve a interface padrão TWAIN (conforme apresentada pela Ferramenta de validação de scanner). Seu aplicativo host pode modificar a interface, deixando de exibir algumas guias ou limitando as opções apresentadas.



Início – retorna à janela principal do scanner *Kodak*.

Imagem – exibe a janela Configurações de imagem.

Visualizar – inicia uma digitalização e exibe a janela Configurações de imagem com a imagem digitalizada já na área de visualização. A imagem exibida é uma amostra baseada nas configurações do atalho atual.

OK/Digitalizar – se esta opção for selecionada, será solicitado que você salve as alterações não salvas.

OBSERVAÇÃO: Se este botão for **OK**, as alterações não salvas permanecerão em vigor na sessão de digitalização atual.

Cancelar – fecha a janela principal do scanner *Kodak* sem salvar nenhuma alteração.

Ícones informativos

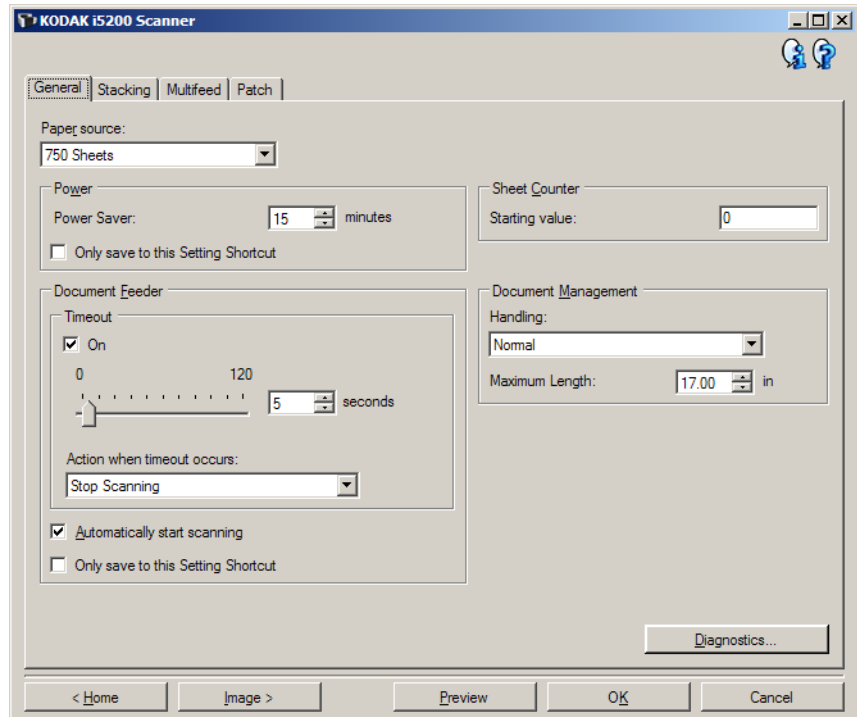


Sobre: exibe os dados de copyright e versão dos scanners.



Ajuda: exibe informações da Ajuda relacionadas à janela que estiver em exibição.

A guia Geral permite a configuração de opções específicas do scanner, além de conceder acesso aos diagnósticos.



Origem do papel

- **Alimentador de documentos:** o elevador de entrada está na posição mais alta. Esta opção é recomendável quando você digitalizar até 25 folhas usando o elevador de entrada.
- **100 folhas:** esta opção é recomendável quando você digitalizar entre 25 e 100 folhas usando o elevador de entrada.
- **250 folhas:** esta opção é recomendável quando você digitalizar entre 100 e 250 folhas usando o elevador de entrada.
- **500 folhas:** esta opção é recomendável quando você digitalizar entre 250 e 500 folhas usando o elevador de entrada.
- **750 folhas:** esta opção é recomendável quando você digitalizar entre 500 e 750 folhas usando o elevador de entrada.

Economia de energia – permite definir quantos minutos o scanner deve permanecer inativo antes de entrar no modo de economia de energia.

Desligar – permite a definição da quantidade de tempo, em minutos, que o scanner deve estar no modo de economia de energia antes dele desligar automaticamente.

OBSERVAÇÃO: A configuração de economia de energia aplica-se a todos os atalhos de configuração. Todas as alterações efetuadas afetarão os demais atalhos, a menos que você ative a opção **Salvar apenas para este atalho de configuração**.

Alimentador de documentos

- **Tempo-limite:** permite escolher por quanto tempo (em segundos) o scanner deve esperar após a entrada do último documento no alimentador antes de atingir o tempo-limite. Esta opção pode ser **desativada**.
- **Ação quando o tempo-limite for excedido:** indica a ação que o scanner deve executar quando o tempo-limite do alimentador de documentos for atingido.
 - **Interromper a digitalização:** a digitalização será encerrada e o controle voltará ao aplicativo de digitalização (ou seja, o trabalho será encerrado).
 - **Pausar a digitalização:** a digitalização será interrompida, mas o aplicativo de digitalização ficará aguardando mais imagens (ou seja, o alimentador será interrompido). Para retomar a digitalização, pressione o botão **Iniciar/Reiniciar** no scanner. Para encerrar a digitalização, pressione o botão **Parar/Pausar** no scanner ou use o aplicativo de digitalização.

Iniciar digitalização automaticamente – quando selecionada, o scanner espera até 10 segundos para o posicionamento dos documentos no elevador de entrada antes de começar a digitalizar. Além disso, depois que o elevador de entrada for esvaziado, o scanner reiniciará automaticamente a digitalização quando você recolocar papel no elevador. O scanner aguardará o tempo especificado para o tempo-limite do alimentador de documentos.

Essa opção pode ser desativada para permitir que o operador ative a opção **Sobreposições** na tela sensível ao toque do scanner antes de começar a digitalizar.

OBSERVAÇÃO: As configurações do alimentador de documentos aplicam-se a todos os atalhos de configuração. Todas as alterações efetuadas afetarão os demais atalhos, a menos que você ative a opção **Salvar apenas para este atalho de configuração**.

Contador de folhas – permite definir o número do documento que será digitalizado em seguida. O valor é incrementado seqüencialmente pelo scanner e aparece no cabeçalho da imagem.

OBSERVAÇÃO: Qualquer alteração feita aqui afetarà a opção **Contador** da guia Impressora (Dispositivo).

Gerenciamento de documentos

OBSERVAÇÃO: Quando o Empilhamento Duplo Controlado estiver habilitado, o Manuseio de Documento será automaticamente definido a um nível personalizado, com uma taxa de produção que será menos que **Melhor Empilhamento**.

- **Tratamento** – permite selecionar como os documentos devem ser transportados pelo scanner. Isso afeta como os documentos são alimentados no scanner, a velocidade com que se movem dentro dele e como eles são colocados na bandeja de saída.
 - **Normal:** não se aplica nenhum tratamento especial. Esta opção é recomendável quando todos os documentos têm tamanho similar.
 - Produção total
 - Empilhamento controlado **Desativado**
 - Espaço mínimo entre documentos
 - **Empilhamento aprimorado:** ajuda a controlar como empilhar/organizar documentos mistos na bandeja de saída. A opção funciona para a maioria dos grupos de documentos mistos.
 - Pequena redução possível na produção
 - Empilhamento controlado **Ativado**
 - Espaço mínimo entre documentos
 - **Melhor empilhamento:** quando o grupo de documentos apresenta grande variedade de tamanhos, esta opção constitui a melhor forma de controlar como empilhá-los/organizá-los na bandeja de saída.
 - Pequena redução na produção
 - Empilhamento controlado **Ativado**
 - Espaço grande entre documentos
 - **Frágil:** para documentos que precisam de cuidado especial ao serem transportados pelo scanner e colocados na bandeja de saída.
 - Produção significativamente reduzida
 - Empilhamento controlado **Desativado**
 - Espaço mínimo entre documentos
 - 1/4 da velocidade de transporte
 - **Espesso:** para documentos mais espessos que o papel cartão (110 lb./0,25 mm)
 - Produção significativamente reduzida
 - Empilhamento controlado **Ativado**
 - Espaço mínimo entre documentos
 - 1/4 da velocidade de transporte
 - **Fino:** para documentos mais finos que 20 lb. papel bonde (ex. papel de arroz).
 - Produção significativamente reduzida
 - Empilhamento controlado **Ativado**

- Espaço grande entre documentos
- 1/4 da velocidade de transporte
- **Comprimento máximo** – selecione um valor que indique a extensão do documento mais longo de seu trabalho.

OBSERVAÇÕES:

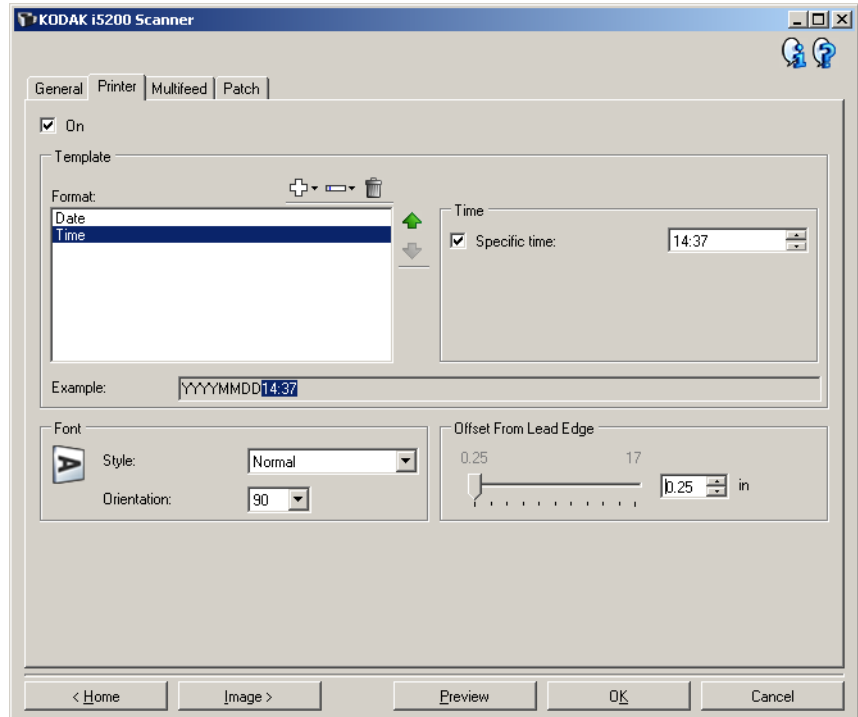
- A alteração desse valor afetará os valores máximos nas seguintes configurações: *Tamanho da imagem – Contorno, Impressora – Deslocamento da borda-guia e Alimentação múltipla – Detecção por comprimento.*
- Nem todas as combinações de configurações têm suporte quando os comprimentos são mais longos (por exemplo, resolução, cores, tons de cinza, etc.). Para maior flexibilidade com os aplicativos, o scanner não gerará um erro até encontrar um documento cujo comprimento não seja aceito.
- A produtividade do scanner pode se reduzir diferente quando os comprimentos forem mais longos.
- Se um documento maior que seu valor for digitalizado, o transporte será interrompido (deixando o documento no scanner) e aparecerá uma mensagem de travamento de documento.
- O Comprimento máximo varia sempre de 2,5 pol. (6,35 cm) a 180 pol. (457 cm), mas o comprimento máximo real da digitalização depende da profundidade de bit (cor/tons de cinza/preto-e-branco e da resolução usada na digitalização). Preto-e-branco de 200 dpi será 180 pol., mas colorido de 600 dpi será muito menor. Se a capacidade de processamento do scanner exceder antes que o Comprimento máximo selecionado pelo usuário seja atingido, haverá um travamento de documento no scanner e a imagem da página não será enviada ao aplicativo host.
- Em uma digitalização de uma pilha de documentos variados, em que alguns documentos são muito grandes, a melhor opção pode ser selecionar quando se deve ativar a digitalização de documentos longos, usando a opção de sobreposição de documento único ou de lote na tela sensível ao toque do scanner.
- Quando o Empilhamento Duplo Controlado estiver habilitado, a configuração padrão será limitada ao comprimento máximo de 10 polegadas/254 mm. Consulte o Capítulo 5, "Proteção de Comprimento Habilitado" no Guia do Usuário para obter mais informações.

Diagnóstico – exibe a guia Diagnóstico.

Dispositivo – guia Impressora

A impressora dispõe do recurso de impressão vertical e suporta caracteres alfanuméricos, data, hora, número do documento e mensagens personalizadas. Todas as informações sobre a impressão são exibidas no cabeçalho de cada documento.

OBSERVAÇÃO: Essa guia aparece apenas quando o acessório da impressora opcional foi adquirido e instalado.






Ligar – ativa a impressão e torna disponíveis todas as demais opções desta guia.

OBSERVAÇÃO: A impressão também pode ser sobreposta por meio da tela sensível ao toque do scanner.

Modelo: Formato – permite definir a seqüência de impressão. A seqüência de impressão pode ter no máximo 40 caracteres (incluindo os espaços).

Botões da barra de ferramentas

	Adicionar: exibe a lista de itens que podem ser adicionados à seqüência de impressão. Quando você seleciona um item, ele é exibido no fim da lista <i>Formato</i> .
	Trocar: permite trocar o item selecionado na lista <i>Formato</i> por um dos itens da lista exibida.
	Excluir: permite remover o item que estiver selecionado na lista <i>Formato</i> .

OBSERVAÇÃO: Enquanto você estiver criando a seqüência de impressão, só os itens que estiverem no limite de 40 caracteres estarão disponíveis nas listas *Adicionar* e *Trocar*.

Itens – quando um item for selecionado, todas as opções associadas serão exibidas à direita da lista Formato.

- **Contador:** o número do documento para a sessão de digitalização. O valor é incrementado seqüencialmente pelo scanner e aparece no cabeçalho da imagem.

- **Valor inicial:** permite definir o número do documento que será digitalizado em seguida.

OBSERVAÇÃO: Qualquer alteração feita aqui afetará a opção **Contador de folhas** da guia Geral (Dispositivo).

- **Largura do campo:** permite configurar a largura do contador (de 1 a 9). Entretanto, se só restar espaço para, por exemplo, 6 caracteres na seqüência de impressão, a largura do campo se limitará a 6.

- **Zeros à esquerda:** permite configurar o formato do contador quando a largura do valor for inferior à do campo (os exemplos indicam 3 para a largura de campo e 4 para o contador). As opções são:

- Exibir:** "004"

- Não exibir:** "4"

- Exibir como espaços:** " 4"

- **Data**

- **Formato:**

- MMDDAAAA**

- DDMMAAAA**

- AAAAMMDD**

- DDD (Juliano)**

- AAAADDD (Juliano)**

- **Separador:** (os exemplos baseiam-se no formato AAAAMMDD)

- Nenhum**

- Barra:** 2010/08/24

- Hífen:** 2010-08-24

- Ponto:** 2010.08.24

- Espaço:** 2010 08 24

- **Data específica:** permite que você selecione uma data específica, caso não queira usar a data atual do scanner.

- **Hora:** o formato é HH:MM.
 - **Hora específica:** permite que você selecione uma hora específica, caso não queira usar a hora atual do scanner.
 - **Espaço:** adiciona um espaço.
 - **Mensagem:** permite especificar o texto a ser incluído na seqüência de impressão. São permitidos no máximo 40 caracteres (incluindo os espaços).
- OBSERVAÇÃO: Para visualizar caracteres japoneses corretamente, é preciso instalar o conjunto de fontes MS Gothic. Instale o Microsoft Global IME 5.01 para japonês – com o Language Pack, versão inglesa, disponível em http://www.microsoft.com/msdownload/iebuild/ime5_win32/en/ime5_win32.htm.
- **Exemplo:** mostra como ficará a seqüência de impressão. Quando você selecionar um item na lista Formato, a parte correspondente no exemplo será destacada.
 - **Fonte:** você pode selecionar a orientação em que deseja imprimir as informações.
 - **Estilo:** estilos de caracteres disponíveis: **Normal, Negrito e Extra negrito.**

ABC

Normal: 90° de rotação

ABC

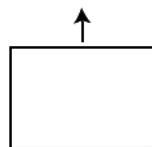
Negrito: 90° de rotação

ABC

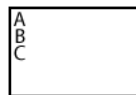
Extra negrito: 90° de rotação

- **Orientação:** embora os caracteres sejam impressos na vertical (começando pela borda de referência do documento), esta opção permite selecionar a orientação da seqüência de impressão. As opções disponíveis são: **0, 90, 180, 270.**

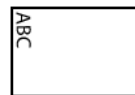
Direção de alimentação



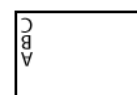
0



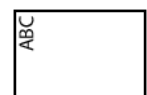
90



180



270



Deslocamento da borda-guia – selecione um valor para determinar a distância entre as informações impressas e a borda de referência do documento.

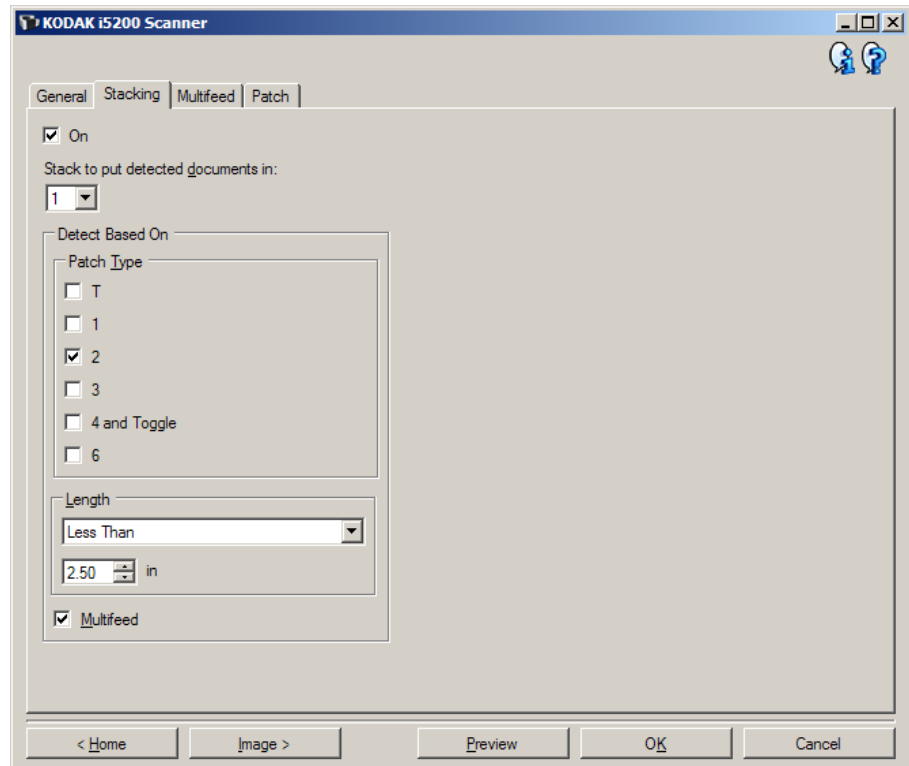
OBSERVAÇÕES:

- A impressão se interrompe automaticamente a 6,3 mm da borda inferior do documento, mesmo que as informações não tenham sido totalmente impressas.
- A posição de impressão horizontal é definida pelo posicionamento do cartucho de impressão no scanner. Consulte o Guia do usuário para definir posições de impressão.
- O deslocamento da borda superior também pode ser sobreposto por meio da tela sensível ao toque do scanner.

Dispositivo – guia de Empilhamento

A guia de Empilhamento permite que você defina opções para a separação de documentos para as duas pilhas da bandeja de saída do Acessório de Empilhamento Controlado da *Kodak*.

OBSERVAÇÃO: A guia de Empilhamento só está disponível quando o Acessório de Empilhamento Controlado da *Kodak* for ativado para o scanner.



Ligado — liga o empilhamento e disponibiliza o resto das opções disponíveis nessa guia.

OBSERVAÇÃO: O empilhamento também pode ser substituído para ser ativado ou desativado pelo touchscreen do scanner.

Pilha para colocar documentos detectados: indica qual pilha de documentos correspondente as configurações **Detectar Baseado Em** serão colocados. Todos os documentos não correspondentes serão colocados na outra pilha.

OBSERVAÇÃO: Sendo que a condição e o peso de um documento pode afetar a capacidade dos documentos serem empilhados de forma ideal, recomenda-se que ao separar documentos menos de 6 polegadas/152 mm (por exemplo, cheques), coloque-os na pilha 1; e quando separar documentos mais do que 6 polegadas/152 mm (por exemplo, folhas de correção), coloque-os na pilha 2.

Detectar Baseado Em

- **Tipo de Correção** — permite que você selecione quais folhas de correção, se houver, para separar do conjunto de documentos e colocar na pilha selecionada. As opções são qualquer combinação de: **T, 1, 2, 3, 4 e Correção Alternada e 6**. Recomenda-se que as folhas de correção entrem na pilha 2.

OBSERVAÇÕES:

- O scanner irá gerar imagens de folhas de correção.
- O scanner só irá reconhecer correções verticais.
- Imprimir as folhas de correção em papel duro vai ajudar em um empilhamento confiável.
- Consulte a seção "Requisitos para códigos de correção" no Guia do Usuário para obter mais informações.

Comprimento — permite que você selecione quais documentos para separar do conjunto de documentos com base no comprimento do documento.

- **(nenhum)**
- **Menos de:** documentos menores do que este comprimento serão separados e colocados na pilha selecionada. Isso é recomendado ao separar documentos mais curtos (por exemplo, cheques) para a pilha **1**.
- **Maior que:** documentos maiores do que este comprimento serão separados e colocados na pilha selecionada. Isso é recomendado ao separar documentos mais compridos para a pilha **2**.
- **Entre:** documentos cujo o comprimento está dentro da faixa selecionada serão separados e colocados na pilha selecionada.

OBSERVAÇÕES:

- Ao inserir um comprimento, considere a inclusão extra de 1/2 polegada/25mm para dar em conta a possível distorção do documento durante a digitalização.
- Para documentos mais curtos do que 6 polegadas / 152 mm, pode-se considerar usar a Inserção de Documento Curto para melhorar o empilhamento na pilha **1**.

Multialimentação — selecione esta opção se desejar separar todos os documentos que foram determinados a terem sido multialimentados. As configurações para ligar e configurar a detecção de multialimentações estão na guia Dispositivo - Multialimentação.

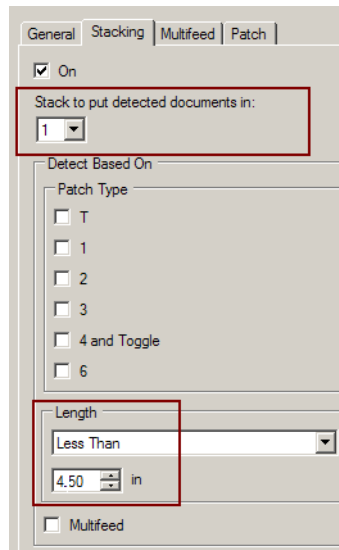
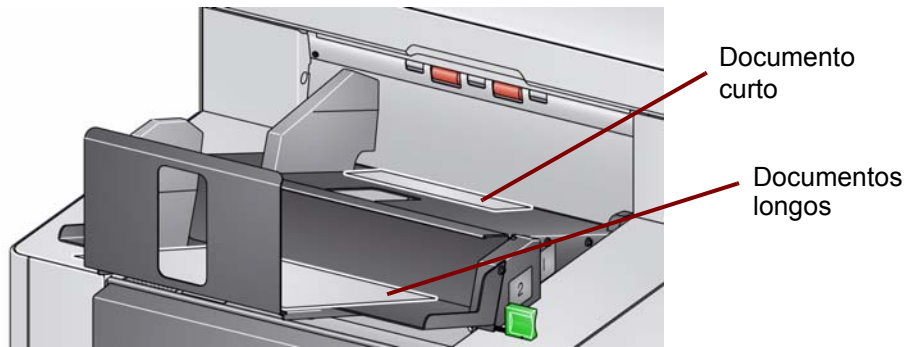
OBSERVAÇÕES:

- Esta opção pode fornecer funcionalidade adicional, permitindo detectar documentos mais grossos e separar-os para a pilha 2. Esta é uma boa opção a considerar quando a detecção de comprimento com base não pode ser usada porque todos os documentos são de um tamanho semelhante.
- Esta opção não irá ligar automaticamente a detecção de multialimentação.

Configurações recomendadas para usar a opção de Empilhamento

A seguir estão alguns exemplos de como usar a opção de Empilhamento.

Retiração de circulação para documentos curtos



Se seu objetivo é classificar cheques ou documentos curtos de seus outros documentos, configure as configurações de Empilhamento, como segue:

Pilha para colocar documentos detectados:

1 (pilha n.º 1)

e defina a opção de *Comprimento* para:

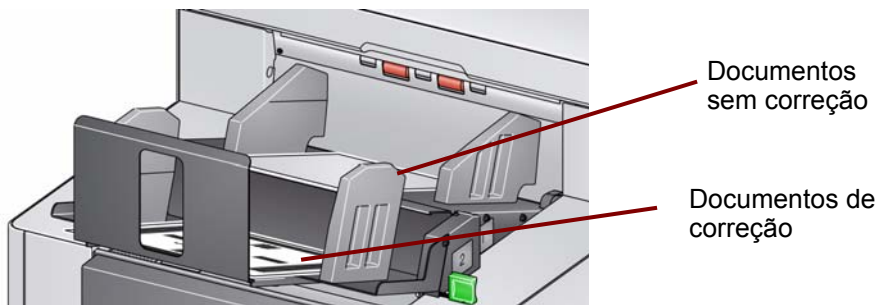
Menos de: o comprimento do seu documento mais curto mais 1/2 polegadas.

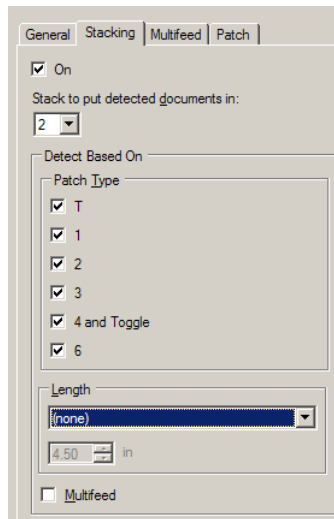
OBSERVAÇÕES:

- Você precisará adicionar uma extra 1/2 polegada para compensar a possível distorção durante a alimentação de documentos curtos.

- Se tentar empilhar os documentos mais curtos na pilha n.º 2, eles não vão alcançar com sucesso o local da Pilha n.º 2.
- Para documentos mais curtos do que 6 polegadas (152 mm), pode-se considerar usar a Inserção de Documento Curto para melhorar o empilhamento na pilha n.º 1.

Retiração de circulação para separadores de documentos de código de correção





Se seu objetivo é ordenar folhas separadoras de documentos com códigos de correção (ou folhas de correção de alternância de cor) de seus outros documentos, configure as configurações de empilhamento como segue:

Pilha para colocar documentos detectados:

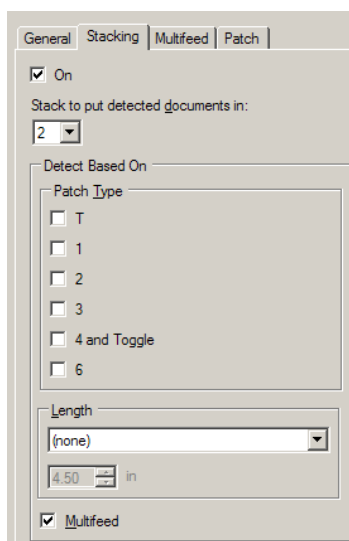
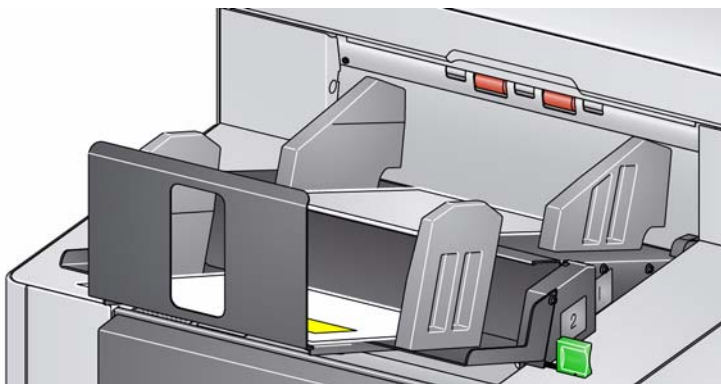
2 (pilha n.º 2)

e defina a opção *Detectar Baseado Em: Tipo de Correção* para um ou mais tipos de correção.

Documentos de correção inseridos utilizados para separação de documentos

normalmente são pedidos em massa ou impressos sob demanda. Para o empilhamento duplo controlado encontre um papel duro que funciona bem com o seu trabalho e imprima os documentos de correção sobre este papel, isto ajuda obter uma classificação e empilhamento confiável.

Retiração de circulação para documento de alarme multialimentado



Se seu objetivo é classificar documentos que provocaram um alarme de multialimentação, defina as configurações de empilhamento como segue:

Pilha para colocar documentos detectados:

2 (pilha n.º 2)

e defina a opção *Detectar Baseado Em: Multialimentação*.

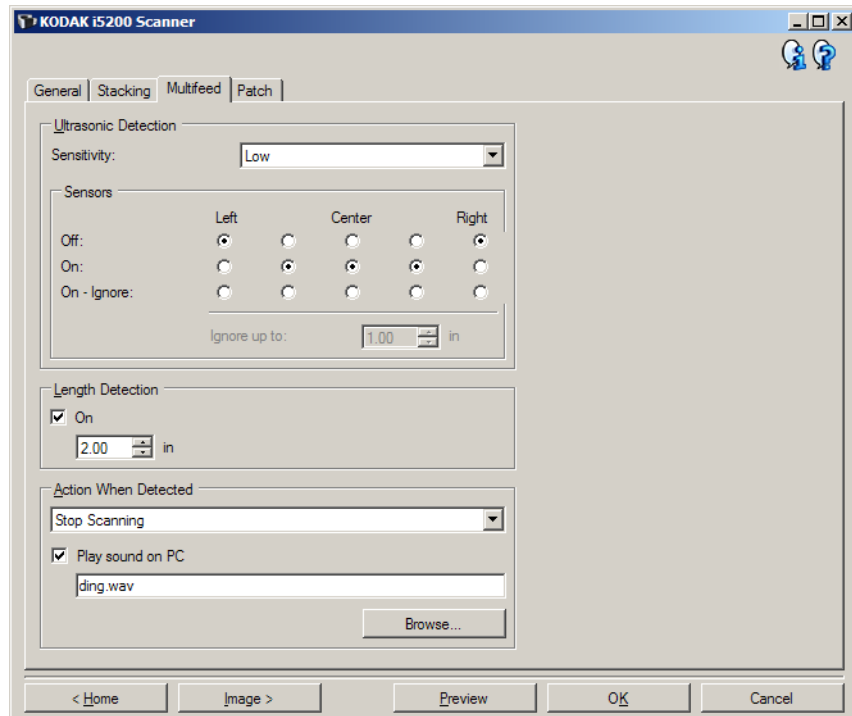
Acionar a exceção de empilhamento por multialimentação pode fornecer funcionalidade adicional. Por exemplo, empilhar documentos que disparam um alarme de multialimentação na pilha n.º 2 pode ser uma forma de classificar os

documentos mais grossos que você não pode classificar por tamanho ou correção.

OBSERVAÇÃO: A substituição do **Permitir Comprimento Máximo** não desabilitará a Proteção de Comprimento do Empilhamento Duplo Controlado.

Dispositivo - guia Alimentação múltipla

A detecção de alimentação múltipla auxilia no processamento de documentos detectando documentos que possam passar sobrepostos pelo alimentador. Alimentações múltiplas podem ocorrer devido a documentos grampeados, documentos com adesivo ou documentos com carga eletrostática.



Detecção Ultrassônica

Sensibilidade — controla quão incessantemente o scanner trabalhará para determinar se mais de um documento é alimentado no scanner. Alimentações múltiplas são acionadas detectando espaços de ar entre os documentos. Isso permite que a detecção de alimentação múltipla seja usada com conjuntos de trabalhos contendo documentos com espessura mista.

- **(nenhum)**
- **Baixa:** a configuração menos agressiva e menos provável de detectar etiquetas, baixa qualidade, documentos espessos ou amassados como documentos de alimentação múltipla.
- **Média:** use se seu conjunto de trabalhos tiver espessura de documento variável ou etiquetas anexas ao documento. Dependendo do material da etiqueta, a maioria dos documentos com etiquetas não deve ser detectada como um documento de alimentação múltipla.
- **Alta:** a configuração mais agressiva. Esta é uma boa configuração a ser usada se todos os documentos tiverem espessura não acima do papel bonde de 75,2 g/m² (20-lb.).

OBSERVAÇÃO: Independente da configuração, notas “autocolantes” ainda podem ser detectadas como documentos com alimentação múltipla.

Sensores — cinco sensores cobrem a largura do trajeto do papel. Para que documentos com alimentação múltipla sejam detectados corretamente, eles devem passar por um destes sensores.

- **Esquerda para Direita:** esses controles permitem selecionar qual dos cinco sensores você deseja ativar. Por exemplo, se souber que o lado esquerdo do documento tem uma nota “autocolante”, você pode desativar o sensor esquerdo.
- **Ignorar até:** ignora uma alimentação múltipla em qualquer lugar no documento que seja abaixo do valor inserido. Esta opção é útil quando você tem uma situação de alimentação múltipla conhecida que deseja permitir, mas não quer desativar o sensor para o documento inteiro (por exemplo, nota “autocolante” de 3 polegadas).

OBSERVAÇÕES:

- Esta opção está disponível quando pelo menos um sensor está definido como **Ativado - Ignorar**.
- Este comprimento aplica-se a todos os sensores definidos como **Ativado - Ignorar**.

Detecção de comprimento — permite selecionar o comprimento máximo dos documentos em seu conjunto de trabalhos. Se o scanner detectar um documento maior que esse valor, ele determinará que ocorreu uma alimentação múltipla. Você pode **desativar** esta opção ou definir um comprimento.

Ação quando detectado — selecione que ação você deseja que o scanner execute ao detectar uma alimentação múltipla. Com todas as opções, a condição será registrada no scanner.

- **Parar digitalização:** a digitalização será interrompida e o controle retornará para o aplicativo de digitalização (ou seja, encerra o trabalho). Verifique se o trajeto do papel foi limpo e reinicie a sessão de digitalização do aplicativo de digitalização. A página com alimentação múltipla será ejetada. A imagem com alimentação múltipla não será enviada para o aplicativo de host.
- **Parar digitalização - gerar imagem(ns):** a digitalização será interrompida e o controle retornará para o aplicativo de digitalização (ou seja, encerra o trabalho). Imagem(ns) do documento com alimentação múltipla será(ão) gerada(s). Verifique se o trajeto do papel foi limpo e reinicie a sessão de digitalização do aplicativo de digitalização. A página com alimentação múltipla será ejetada.
- **Parar digitalização - deixar papel no trajeto:** a digitalização será interrompida imediatamente (ou seja, nenhuma tentativa de limpar o trajeto do papel) e o controle retornará para o aplicativo de digitalização (ou seja, encerra o trabalho). Limpe os documentos do trajeto do papel antes de reiniciar a sessão de digitalização do aplicativo de digitalização. A imagem com alimentação múltipla não será enviada para o aplicativo de host.
- **Continuar digitalização:** o scanner continuará digitalizando. O som de alimentação múltipla configurado pelo usuário será feito pelo scanner.

- **Pausar digitalização:** a digitalização será interrompida, mas o aplicativo de digitalização aguardará imagens adicionais (ou seja, para o alimentador). A digitalização pode ser reiniciada pressionando o botão **Iniciar/Reiniciar** no scanner. A digitalização pode ser interrompida pressionando o botão **Parar/Pausar** no scanner ou por meio do aplicativo de digitalização. O som de alimentação múltipla configurado pelo usuário será feito pelo scanner.
- **Pausar digitalização (alimentação múltipla interativa):** permite inspecionar uma imagem de visualização da página digitalizada e optar por **Aceitar** a imagem digitalizada ou **Redigitalizar** a página e descartar a imagem da digitalização que acionou um alarme de alimentação múltipla. As imagens digitalizadas não serão enviadas para o aplicativo de host até serem aceitas. Esta opção permite que todos os eventos de alimentação múltipla sejam manuseados no scanner. Não é necessária manipulação de imagem no aplicativo de digitalização. Esta opção também permite que você permaneça na frente do scanner, reduzindo movimentos e fadiga desnecessários. **Esta opção é fornecida pelo scanner. Não é necessária nenhuma alteração no aplicativo de digitalização.**



OBSERVAÇÃO: Esta opção será ativada automaticamente quando a ação de alimentação múltipla **Pausar digitalização** for usada, caso a versão do firmware do scanner seja 3.9.1 ou superior.

A imagem de visualização será orientada de acordo com as configurações do processamento de imagens que foram selecionadas na fonte de dados TWAIN (girar 90). Se o aplicativo de digitalização estiver girando a imagem ou executando outro processamento de imagens, a imagem de visualização não terá o processamento de imagens de digitalização aplicado.

- Se estiver digitalizando em duplex (frente e trás), então ambas as imagens serão exibidas.
- Se estiver digitalizando em preto e branco, uma imagem em preto e branco será exibida.
- Se estiver digitalizando em cores/tons de cinza, uma imagem colorida/tons de cinza será exibida.
- Se estiver digitalizando em fluxo dual, uma imagem colorida/tons de cinza será exibida.
- Se estiver digitalizando em preto e branco com o software VRS, uma imagem em tons de cinza será exibida.

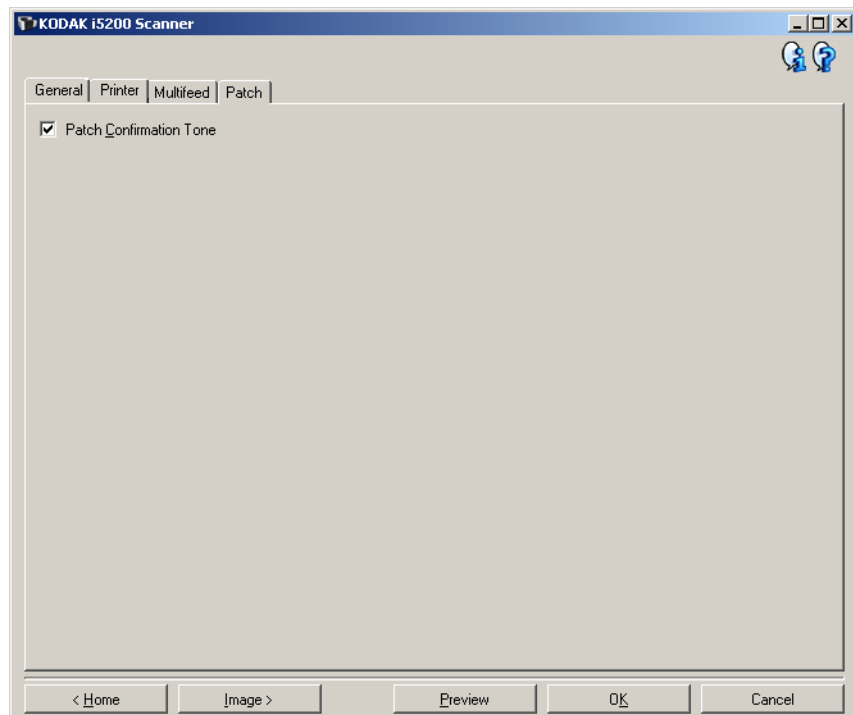
- **Aceitando as imagens:** se você quiser aceitar a imagem, toque em **Aceitar** no Painel de Controle do Operador ou pressione o **botão Iniciar/Reiniciar** no scanner. Quando **Aceitar** for selecionado, as imagens mostradas na visualização do scanner serão enviadas imediatamente para o aplicativo de digitalização, e a digitalização continuará.
- **Redigitalizando a página:** se a página precisar ser redigitalizada, remova a(s) página(s) superior(es) da bandeja de saída e coloque as páginas de volta na bandeja de entrada (lembre-se de corrigir os problemas de preparação do documento). Quando as páginas estiverem prontas para redigitalização, toque em **Redigitalizar** no Painel de Controle do Operador. As imagens de visualização serão descartadas. Se a impressão não foi ativada, o scanner iniciará a digitalização imediatamente. Se a impressão foi ativada, o scanner irá para a tela Pausa, onde você pode optar por **Omitir impressão** na próxima página digitalizada. Então, você pode pressionar o botão **Iniciar/Reiniciar** no scanner para continuar a digitalização.

Reproduzir os sons no PC — ative esta opção se quiser que o computador soe ao detectar uma alimentação múltipla. Você pode clicar no botão **Procurar** para selecionar o arquivo .wav desejado.

OBSERVAÇÃO: O som no computador pode não ocorrer no momento exato em que a alimentação múltipla é detectada pelo scanner.

Dispositivo - guia Correção

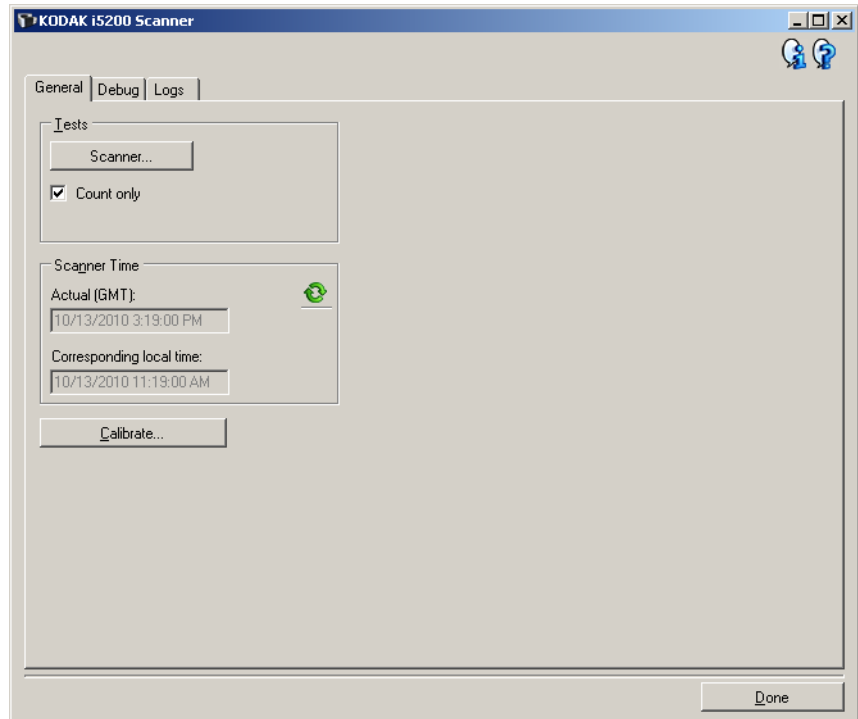
Leitores de correção podem detectar automaticamente códigos de correção predefinidos e podem ser configurados para controlar alterações de nível do documento. Consulte a publicação da Kodak A-61599, *Informações sobre o código de correção para os scanners da Kodak* para obter informações completas.



Tom de confirmação da emenda — o tom de confirmação pode ser usado para sinalizar que uma correção foi reconhecida pelo scanner. O padrão é nenhum tom de confirmação.

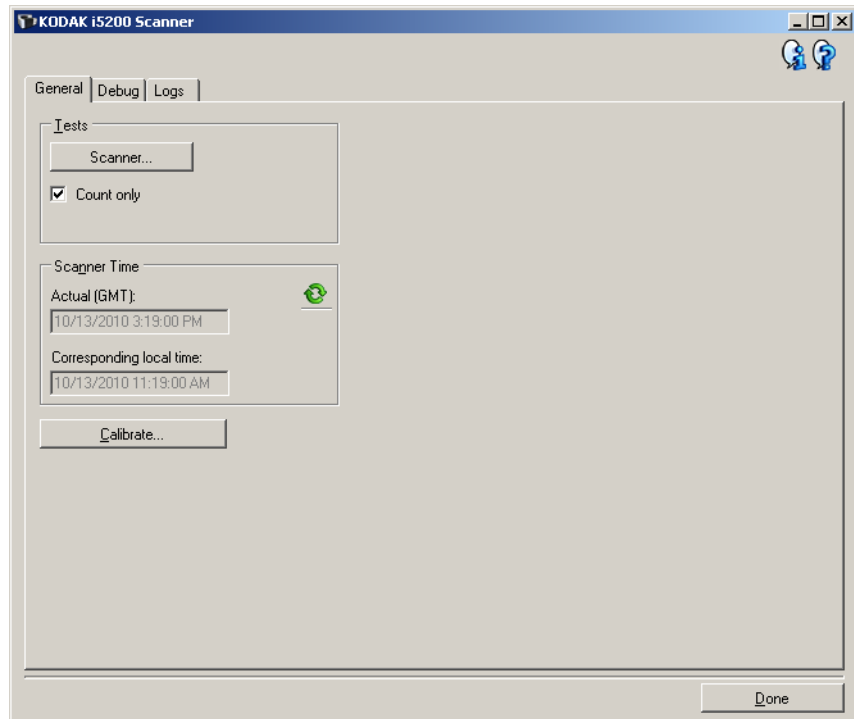
Janela Diagnóstico

A partir desta janela, você pode acessar as funções diagnósticas do scanner. A janela Diagnóstico possui as seguintes guias: Geral, Depurar e Registros. Para acessar a janela Diagnóstico, clique no botão Diagnóstico, na guia Geral da janela Configurações do dispositivo.



Concluído – retorna à janela Configurações do dispositivo.

Além de exibir a hora do scanner, a guia Geral permite a execução de testes no equipamento.



Testes

- **Scanner:** este teste é semelhante – embora mais completo – a um autoteste de ativação. Clique neste botão para submeter o dispositivo a uma série de verificações destinadas a determinar se todo o hardware do scanner está funcionando.
- **Contar apenas:** conta o número de documentos que entram no scanner sem enviar as imagens ao aplicativo de digitalização. Este teste será executado em todas as sessões de digitalização em que a opção estiver ativada.
- **Impressora:** testa a funcionalidade da impressora (por exemplo, verifica se todos os jatos de tinta estão funcionando). Este teste será executado em todas as sessões de digitalização em que a opção estiver ativada.

OBSERVAÇÃO: Os testes **Contar apenas** e **Impressora** são automaticamente desativados quando o aplicativo de digitalização se desconecta do scanner.

Hora do scanner

- **Real (GMT):** exibe a hora do scanner (com base no meridiano de Greenwich).
- **Hora local correspondente:** exibe a hora do scanner (meridiano de Greenwich) no fuso horário local do computador.



: **Atualizar:** volta a exibir a hora atual do scanner.

Calibrar – exibe a janela Calibração, que lhe permite executar uma calibração de imagem ou ultra-sônica.

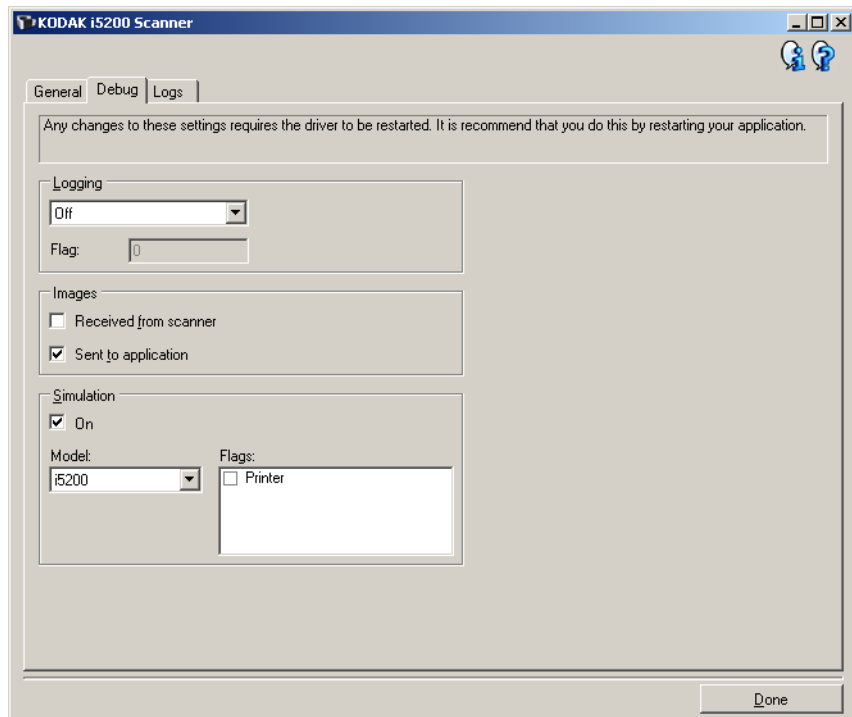
OBSERVAÇÃO: As calibrações frequentes não são necessárias nem recomendáveis. Só execute uma calibração quando instruído pela equipe de suporte.

Diagnóstico – guia Depurar

A guia Depurar permite ativar opções que fazem com que a equipe de suporte possa diagnosticar problemas encontrados no uso do scanner. É recomendável que você faça alterações nesta guia somente quando for instruído pela equipe de suporte.

OBSERVAÇÕES:

- Todas as opções desta guia se aplicam a todos os atalhos de configuração, e não somente ao atalho que estiver selecionado no momento, e são salvas imediatamente.
- Para que as alterações feitas nesta guia entrem em vigor, reinicie o aplicativo.



Registro – salva as comunicações entre o scanner e o aplicativo de digitalização. Estas são as opções: **Desativado**, **Ativado** ou **Personalizado**.

Imagens

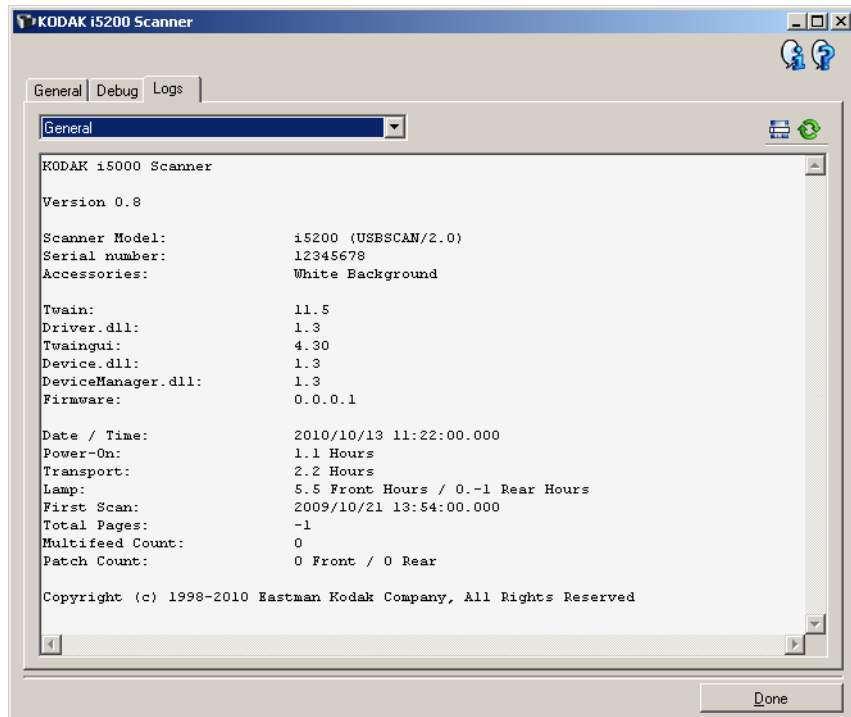
- **Recebidas do scanner:** salva as imagens enviadas pelo scanner ao computador.
- **Enviadas ao aplicativo:** salva as imagens enviadas pelo scanner ao aplicativo de digitalização.

Simulação – permite usar a fonte de dados TWAIN sem usar o scanner.

- **Modelo:** permite-lhe selecionar qual o modelo de scanner que deve ser simulado.
- **Sinalizadores:** se compatível com a fonte de dados TWAIN, esta opção apresentará a lista de acessórios que o scanner simulado instalou.

Diagnóstico – guia Registros

A guia Registros permite-lhe visualizar informações sobre o scanner.



Registros

- **Geral:** exibe informações sobre a versão e o número de série do scanner, dispositivos de medição, acessórios incluídos/instalados etc.
- **Operador:** exibe o registro do scanner. Este registro só pode ser limpo pela equipe de suporte da Kodak.

Botões da barra de ferramentas



Salvar como: salva todos os registros para posterior análise da equipe de suporte da Kodak. Quando este botão é selecionado, a janela Salvar como é exibida:

- **Descrição:** insira uma breve descrição do problema/motivo pelo qual você está salvando os registros.
- **Pasta:** o local onde os registros serão salvos.
- **Procurar:** exibe a janela Abrir arquivo do sistema operacional para que você possa localizar a pasta que deseja usar.
- **Incluir imagens da depuração:** inclui nos registros as imagens que tiverem sido geradas na depuração. Esta opção fica ativada por padrão e só deve ser desativada quando recomendado pela equipe de suporte.
- **Salvar:** salva os registros em um arquivo com a extensão .eklog.



Atualizar: atualiza o registro atualmente exibido.

Kodak