



Kodak

i4000 Plus 型系列扫描仪

ISIS 应用程序的
扫描安装指南

使用 ISIS 驱动程序

内容

| | |
|--|----|
| 启动 Scan Validation Tool (扫描验证工具) | 2 |
| 配置影像设置 | 4 |
| Main (主要) 选项卡 | 6 |
| Layout (布局) 选项卡 | 9 |
| Scan Area (扫描区域) 对话框 | 10 |
| Image Processing (影像处理) 选项卡 | 12 |
| Auto Color Detect (自动颜色检测) 选项卡 | 14 |
| Dropout (滤色) 选项卡 | 16 |
| Adjustments (调整) 选项卡 | 17 |
| Image Edge Fill (填满影像边缘) 选项卡 | 18 |
| Blank Page Detection (空白页检测) 选项卡 | 19 |
| About (关于) 选项卡 | 20 |
| 配置扫描仪设置 | 20 |
| Scanner (扫描仪) 选项卡 | 21 |
| Multifeed Detection (重张进纸检测) 选项卡 | 23 |
| Imprinter (内置打印机) 选项卡 | 25 |
| Logs (日志) 选项卡 | 27 |

柯达 i4000 Plus 型系列扫描仪提供可利用影像处理功能来处理已扫描影像以改善其质量的功能。

*影像处理*是指允许您自动调整各个影像以改善所产生影像的扫描仪功能(例如,纠正已送进文档的任何偏斜、剪切影像的边缘以去除任何不需要的边框,或清除影像上多余的“噪点”)。

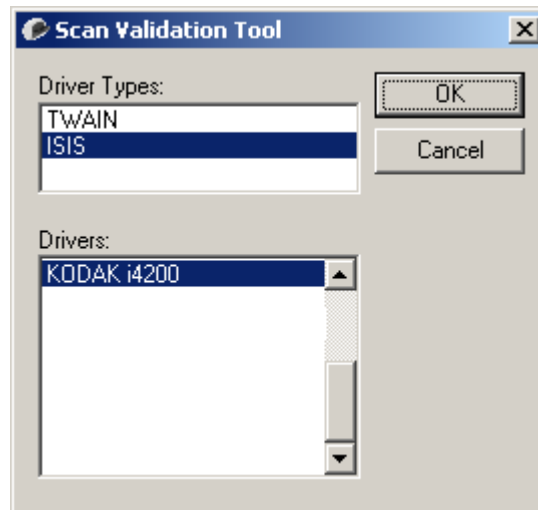
ISIS 驱动程序是与扫描仪通信的软件。此驱动程序由 EMC Captiva 创建和维护,并由柯达在扫描仪中提供。此驱动程序可用来连接众多支持 ISIS 驱动程序的扫描应用程序。

本指南中的信息说明 ISIS Driver (ISIS 驱动程序)窗口的选项卡上的功能。您使用的扫描应用程序的用户界面上应提供相同的功能。


启动 Scan Validation Tool (扫描验证工具)

注意：Scan Validation Tool (扫描验证工具) 是由柯达提供并且只是一个诊断工具。柯达不支持将 Scan Validation Tool (扫描验证工具) 作为扫描应用程序使用。

1. 选择 **开始 > 程序 > Kodak > Document Imaging > Scan Validation Tool (扫描验证工具)**。



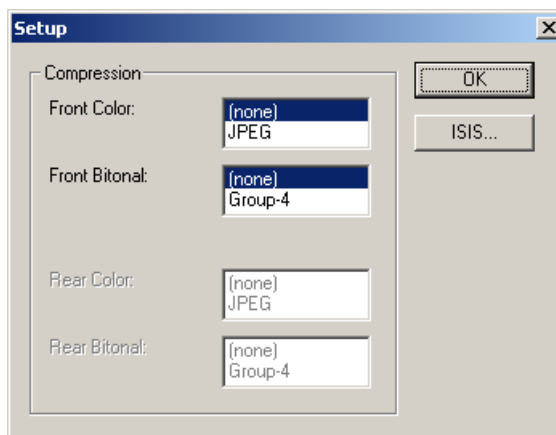
2. 在“驱动程序”类型中选择 **ISIS**，在“驱动程序”中选择 **KODAK i4200 (i4600)**，然后单击 **OK (确定)**。

3. 单击  图标启用影像视图窗格。

4. 在 Scan Validation Tool (扫描验证工具) 主屏幕上，单击 **Setup (设置)** 图标。

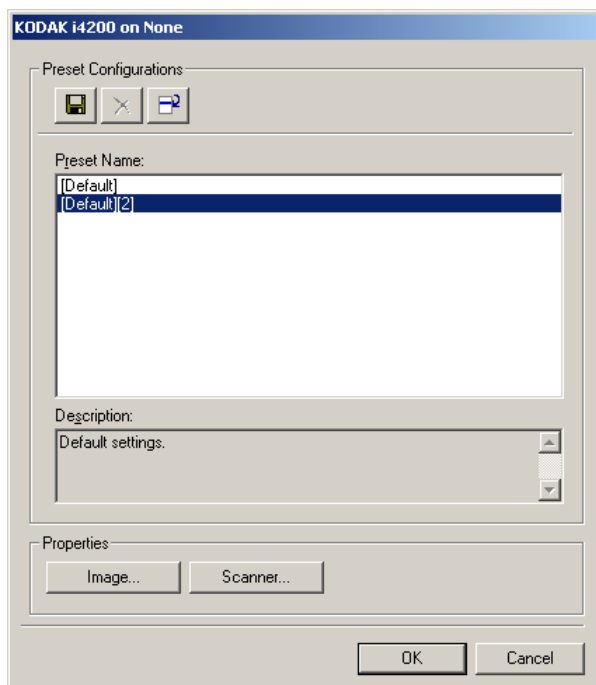


Setup (设置) 对话框将会显示。



5. 单击 **ISIS**。Preset Configurations（预设配置）对话框将会显示。此对话框保持一组已保存的驱动程序设置。

您可以保存、删除或导入预设配置；或选择已经设置或您要修改的预设配置。



6. 单击 **Image**（影像）可配置与该影像关联的设置。

接下来的章节将提供关于配置影像设置的说明和步骤。有关配置扫描仪的步骤，请参阅本章稍后部分标题为“配置扫描仪设置”的小节。

配置影像设置

ISIS Driver（ISIS 驱动程序）主窗口提供用于配置影像的一组数个选项卡。您可以根据您的扫描需要，选择其中的每个选项卡并进行任何必要的选择。

注意：**Image Mode**（影像模式）、**Camera**（相机）、**Mode**（模式）和 **Toggle Patch**（切换修补码）选择在所有的 Image（影像）选项卡（例如，Main [主要]、Layout [布局]、Image Processing [影像处理] 等）上都有提供。

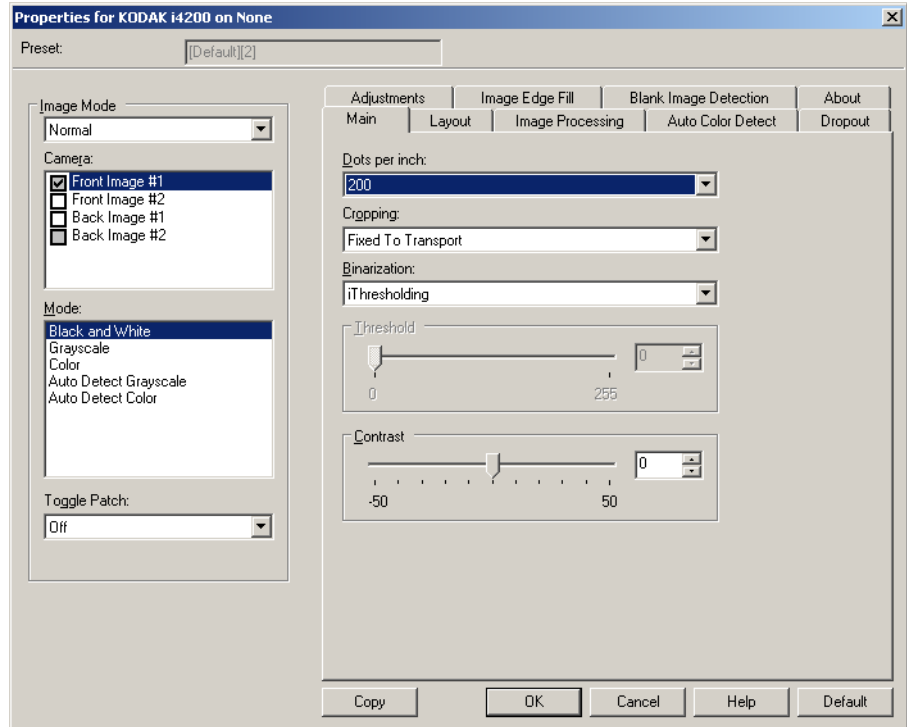


Image mode（影像模式） - 选择下列其中一个选项：

- **Normal**（正常）：对于一份文档，通常会在正面创建一个影像，以及在背面创建另一个影像。如果您要在正面及背面显示个别影像，请选择此选项。
- **Merged**（合并）：如果您要在一个影像中包含文档的正面和背面，请选择此选项。**Image Merge**（影像合并）选项包括：
 - **Front on Top**（正面在顶部）、**Front on Bottom**（正面在底部）、**Front on Left**（正面在左侧）或 **Front on Right**（正面在右侧）。

Camera（相机） - Camera（相机）框内的选择将列出影像的可用面（正面和背面），您可以在其中定义个别的影像处理值。选项包括：**Front Image #1**（正面影像 #1）、**Front Image #2**（正面影像 #2）、**Back Image #1**（背面影像 #1）和 **Back Image #2**（背面影像 #2）。

柯达扫描仪驱动程序允许您个别控制相机设置。一些设置仅适用于黑白影像，而其他则适用于彩色 / 灰度影像。

Mode（模式） - 选择下列其中一个模式：

- **Black and White**（黑白）：如果您要电子影像以黑白呈现文档中的所有元素。
- **Grayscale**（灰度）：如果您要电子影像具有从灰色到黑白的阴影变化范围。
- **Color**（彩色）：如果您要的是彩色电子影像。
- **Auto Detect Grayscale**（自动检测灰度）：设置灰度的自动颜色检测。有关详细信息，请参阅标题为“自动颜色检测选项卡”的小节。
- **Auto Detect Color**（自动检测颜色）：设置彩色的自动颜色检测。有关详细信息，请参阅标题为“自动颜色检测选项卡”的小节。

Toggle Patch（切换修补码） - 通过切换修补码文档，表明您希望使扫描仪识别文档是彩色 / 灰度，还是黑白。

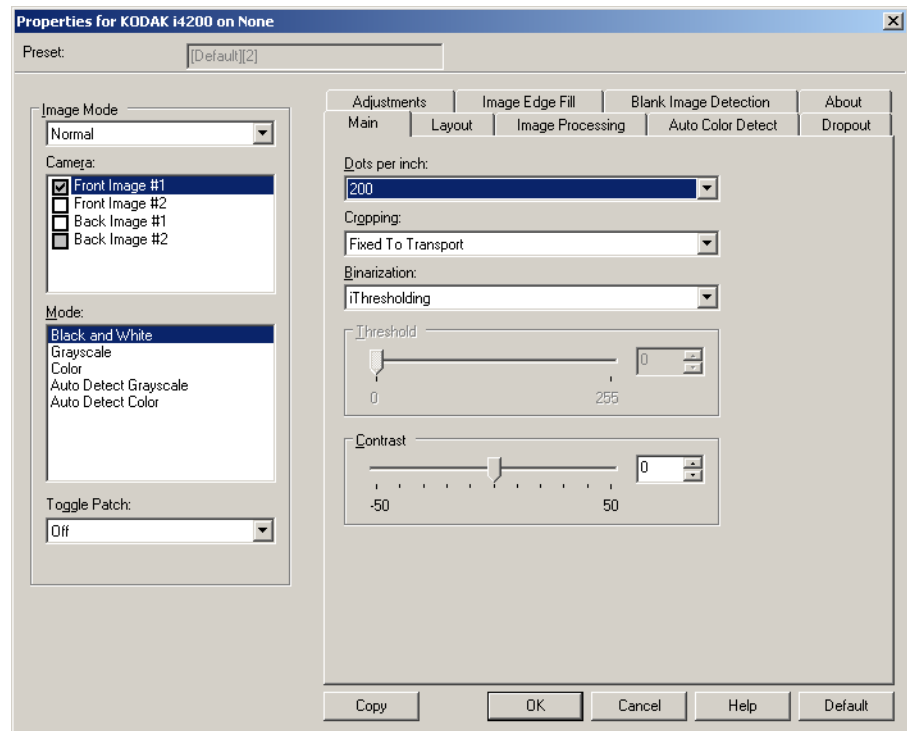
- **Off**（关）：将不使用修补码。
- **Same Side**（同一面）：仅识别将切换修补页的那一面。
- **Both Sides**（两面）：将会在正面或背面识别修补码。

按钮 - 窗口底部的按钮适用于所有选项卡：

- **Default**（默认）：将所有选项卡上的值重置为出厂默认值。
- **Copy**（复制）：此功能只有在扫描双面文档时可用。Copy（复制）按钮提供在一面设置彩色、灰度或黑白影像设置以及将它们传输到另一面的便利方式。例如，若您突出显示并设置 **Front Image #1**（正面影像 #1），您可以使用 Copy（复制）按钮将这些设置复制到 **Back Image #1**（背面影像 #1）。
- **OK**（确定）：保存在所有选项卡上设置的值。
- **Cancel**（取消）：关闭窗口而不保存任何更改。
- **Help**（帮助）：显示关于所选窗口上可用选项的联机帮助。

Main（主要）选项卡

Main（主要）选项卡提供下列选项：



Dots per inch（每英寸点数，dpi）或分辨率 - 标示扫描分辨率，它是决定扫描影像质量的重大因素。分辨率愈高，扫描的影像也愈好。但是，扫描的影像分辨率越高，所使用的扫描时间也会越长，同时文件也会越大。从下拉列表中选择分辨率值。默认值为 200 dpi。可用的分辨率包括：100、150、200、240、300、400 和 600 dpi。

Cropping（裁剪） - 允许您采集已扫描文档的一个部分。所有裁剪选项可在彩色 / 灰度和黑白影像中使用。正面和背面裁剪可个别执行，但是，对于双流扫描，彩色 / 灰度和黑白的裁剪必须每一面相同。每个影像只能指定一个裁剪选项。

- **Automatic**（自动）：根据影像的边缘，动态调整不同文档尺寸的裁剪窗口。
- **Aggressive**（强力）：去除任何影像边缘上任何多余的黑色边界。为了实现此目的，可能会丢失文档边缘的一小部分影像数据。
- **Fixed to Transport**（固定为传送）：（用于相同尺寸的文档批次）允许您定义要进行影像处理的区域。Fixed to Transport（固定为传送）裁剪与纸张尺寸和页面布局联合使用，并且假设您是从中间位置送进您的文档。如果您不是从中间位置送进您的文档，您必须选择 Layout（布局）选项卡来定义您的扫描区域。请参阅本指南稍后部分标题为“布局选项卡”的小节。

- **Relative to Document** (依文档相关性): (区域处理): (用于相同尺寸的文档批次) - 区域处理是一个浮动的固定裁剪窗口 (区域), 位于文档的左上角。它允许您选择文档上要以彩色 / 灰度或黑白格式输出的区域 (可定义黑白和彩色 / 灰度的个别窗口)。影像正面和背面也可选择不同的参数。

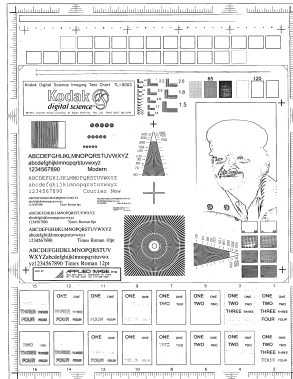
需要保存个别的彩色 / 灰度或黑白区域时, 可将此选项和 Automatic (自动) 裁剪联合使用。此功能在扫描作业中若有相片、签署、盖章或封印处于相同区域时非常有用 (您可能要让该小区域显示为彩色/灰度而其他区域为黑白)。要定义一个区域, 请选择 “布局” 选项卡。

- **Photo** (照片): 扫描仪将查找文档上的照片, 并返回包含该照片的影像。如果扫描仪在文档上找到超过一个照片, 将仍然返回一个影像。如果没有找到照片, 将返回整个文档。整个文档用来查找照片。
- **Photo w/ROI** (带 ROI [感兴趣区域] 的照片): 此选项与 (上述的) *Photo* (照片) 相同, 除了将仅使用文档的一个部分 (在 Scan Area [扫描区域] 对话框上指定) 来查找照片。

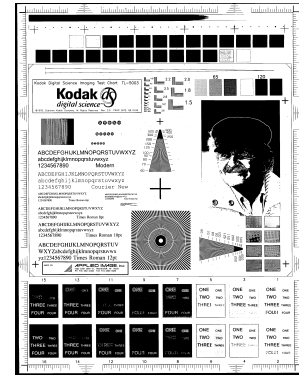
Binarization (二进制化) - 这些选项应用到灰度影像然后输出黑白电子影像。它们的优点在于可将前景信息和背景信息分开的能力, 即使背景的颜色或阴影有变动, 以及前景信息在彩色质量和暗度上有所不同。不同类型的文档可以使用相同的影像处理参数扫描而且可获得杰出的扫描影像。

- **iThresholding** (智能阈值处理): 允许扫描仪动态评估每份文档, 以决定将能产生最高质量影像的最佳阈值。此功能允许使用单一设置值来扫描具有变动质量 (即: 模糊文本、阴影背景、彩色背景) 的混合文档, 从而减少分类文档的需要。使用 iThresholding (智能阈值处理) 时, 只能调整 Contrast (对比度)。
- **Fixed Processing** (固定处理, FP): 用于黑白和其他高对比文档。如果选择 Fixed Processing (固定处理), 只能调整 Brightness (亮度)。
- **Adaptive Thresholding (ATP)** (自适应阈值处理, ATP): 可将影像中的前景信息 (例如, 文本、图形、线条等) 和背景信息 (例如, 白色或非白色纸张背景) 分开。使用 Adaptive Thresholding (自适应阈值处理) 时, Brightness (亮度) 和 Contrast (对比度) 都可调整。扫描相似类型的文档时, 请使用此选项。

Threshold (阈值) (亮度) - 此选项在您选择**固定处理**或**Adaptive Thresholding (ATP)** (自适应阈值处理, ATP) 时提供。此选项允许您将黑白影像更改为较暗或较亮。阈值越高, 影像就越暗。使用滑棒选择从 0 到 255 的值。默认值为 90。



阈值: 50

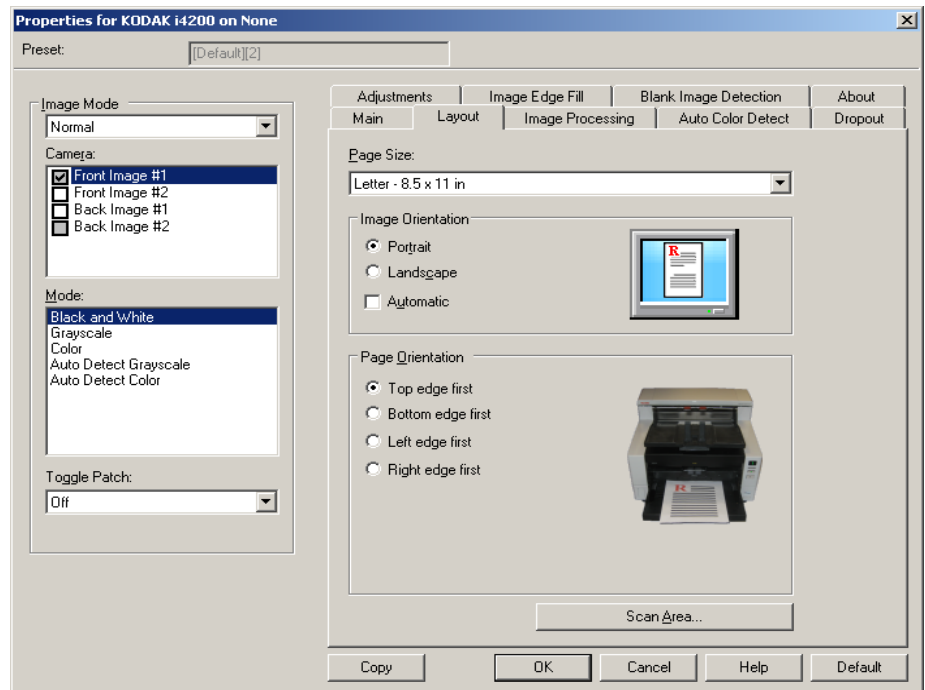


阈值: 127

Contrast (对比度) - 调整您要在输出影像中看到多少模糊细节。对比度值越高, 影像中显示的模糊线条就越多。对比度值越低, 输出影像就越清晰 (或较少细节)。如果将对比度设置过高, 输出影像中可能会出现您不需要的线条或黑色区域。如果将对比度设置过低, 输出影像中可能不会显示一些字母或线条。请选择从 -50 到 50 的对比度值。默认值为 50。

Layout（布局）选项卡

Layout（布局）选项卡提供下列选项：



Page Size（页面尺寸） - 默认页面尺寸会在第一次选择扫描仪时设置。您可以使用下拉列表选择其他页面尺寸。使用 **Automatic**（自动）、**Aggressive**（强力）或 **Photo**（照片）裁剪选项时，应将 Page size（页面尺寸）设置为扫描仪的最大值。

Image Orientation（影像方向）

- **Portrait**（纵向）：以传统的纵向图形（高度大于宽度）显示影像的方向。
- **Landscape**（横向）：以传统的横向图形（宽度大于高度）显示影像的方向。
- **Automatic**（自动）：扫描仪会分析每个文档，决定输送文档的方式并将影像旋转到正确方向。

Page Orientation（页面方向） - 允许您选择您将文档放入扫描仪的方式，**Top edge first**（顶部边缘先进）、**Bottom edge first**（底部边缘先进）、**Left edge first**（左侧边缘先进）或 **Right edge first**（右侧边缘先进）。

Scan Area（扫描区域） - 显示 Scan Area（扫描区域）对话框。Scan Area（扫描区域）选项只有在裁剪选项为 **Fixed to Transport**（固定为传送）或 **Relative to Document**（依文档相关性）的影像中可用。有关详细信息，请参阅标题为“扫描区域对话框”的下一个小节。

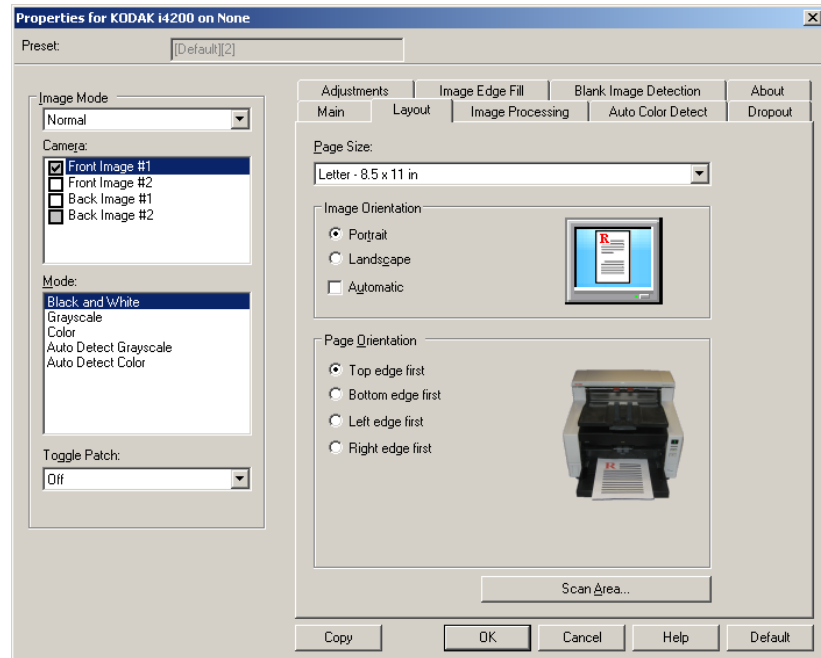
Scan Area (扫描区域) 对话框

Scan Area (扫描区域) 对话框允许您定义要返回主机的影像数据数量。

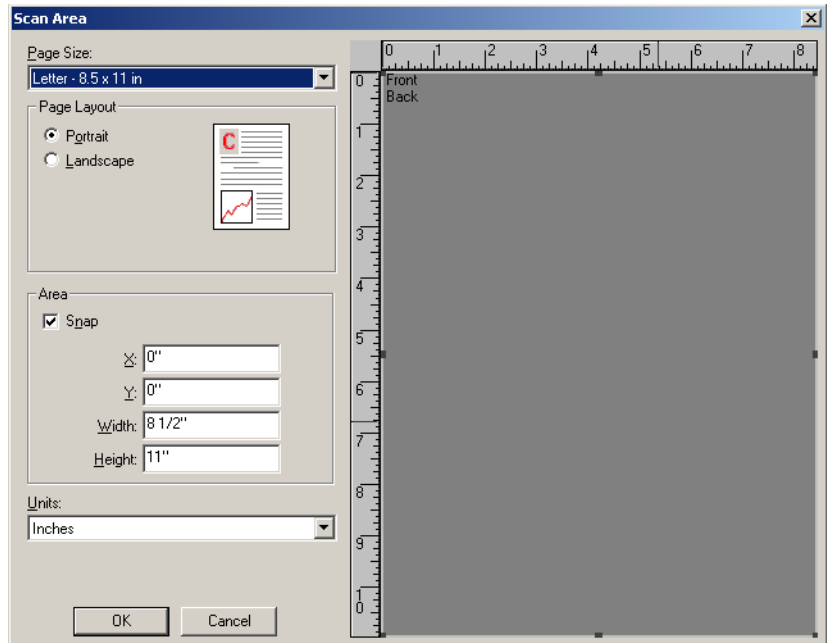
注意：根据在 Main (主要) 选项卡上选择的裁剪选项，选择影像模式 (Normal [正常] 或 Merge [合并])。如果您选择 Normal (正常)，请选择要定义的面 (例如，Front Image #1 [正面影像 #1]、Front Image #2 [正面影像 #2]、Back Image #1 [背面影像 #1] 和 / 或 Back Image #2 [背面影像 #2])。

如果您选择 Merge (合并)，请选择合并影响的方向 (例如，Front on Top [正面在顶部]、Front on Bottom [正面在底部]、Front on Left [正面在左侧] 或 Front on Right [正面在右侧])。为所有相机选择所定义的扫描区域是独立的。

- 在 Layout (布局) 选项卡上选择 Scan Area (扫描区域) 可访问 Scan Area (扫描区域) 对话框。



注意：Scan Area（扫描区域）对话框只有在 Main（主要）选项卡上选择 **Fixed to Transport**（固定为传送）、**Relative to Document**（依文档相关性）或 **Photo with ROI**（带 ROI 的照片）时可用。



Page Size（页面尺寸）- 默认页面尺寸会在第一次选择扫描仪时设置。您可以使用下拉列表选择其他页面尺寸。

注意：Page Size（页面尺寸）也会在 Layout（布局）选项卡上显示。如果您在 Scan Area（扫描区域）对话框中作出更改，相同的选择也会显示在 Layout（布局）选项卡上，反之亦然。

Page Layout（页面布局）

- **Portrait**（纵向）：以传统的纵向图形（高度大于宽度）显示影像的方向。
- **Landscape**（横向）：以传统的横向图形（宽度大于高度）显示影像的方向。

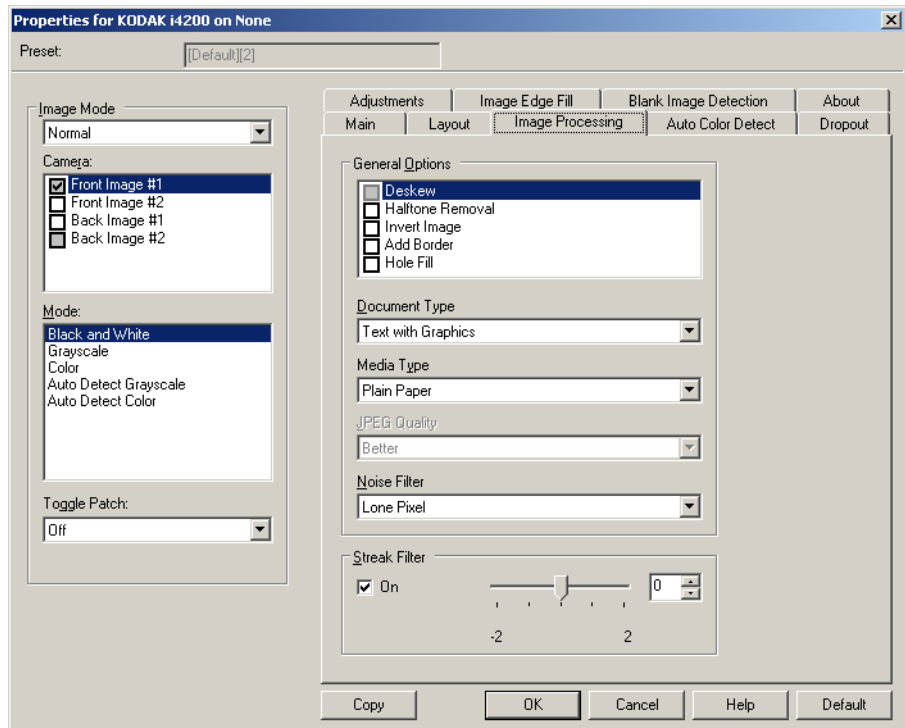
Area（区域）

- **Snap**（套入）：启用此选项可将预览区域的尺寸控制为固定的 0.3175 厘米（1/8）英寸增量。此选项不可在 **Pixels**（像素）模式中使用。
- **X**：扫描仪左端到扫描区域左边缘的距离。
- **Y**：文档顶端到扫描区域顶端的位置。
- **Width**（宽度）：扫描区域的宽度。
- **Height**（高度）：扫描区域的高度。

Units（单位）- 选择您要使用 **Pixels**（像素）、**Inches**（英寸）或 **Centimeters**（厘米）来定义该区域。

Image Processing (影像处理) 选项卡

Image Processing (影像处理) 选项卡提供下列选项:



一般选项

- **Deskew** (纠偏) - 可在 ± 0.3 度以内的文档前缘自动纠正文档。Deskew (纠偏) 可检测高达 45 度的偏斜, 以及可以在 200 dpi 下纠正高达 24 度偏斜角或在 300 dpi 下纠正高达 10 度偏斜角。此选项只有在选择 **Automatic** (自动) 时可用。

注意: 为了防止丢失数据, 文档的四个边角必须处于文档路径中。

- **Halftone Removal** (半色调去除) - 使用半色调筛选器增强含有点矩阵文本的影像和 / 或包含阴影或彩色背景的影像, 以及有效地消除半色调筛选器所导致的噪音。
- **Invert Image** (反转影像) - 允许您选择黑色像素在影像中存储的方式。默认情况下, 黑色像素保存为黑色, 白色像素保存为白色。如果希望将黑色像素存储为白色, 将白色像素存储为黑色, 请打开此选项。

注意: 如果您的应用程序曲解您的影像数据而且没有按照您的要求存储您的影像, 您可能需要更改此选项。

- **Add Border** (添加边界) - 允许让您将固定数量的边界添加到影像的左、右、顶部和低部边缘。此选项只有在选择 **Aggressive** (强力) 时可用。

Hole Fill (填充孔) - 允许您填充文档边缘周围的孔。填充的洞孔类型包括: 圆形、矩形和不规则形状 (例如, 双穿孔, 或从装订机中取出文档时可能会发生的轻微撕裂)。

- 如果要扫描照片, 请不要打开 **Hole Fill** (填充孔)。

文档类型

- **Text**（文本）：如果您要扫描的文档内容大部分文本。
- **Text with Graphics**（带有图形的文本）：如果您要扫描的文档包含文本、商业图形（条形图、圆形分格统计图表等）和线条美术的混合。
- **Text with Photographs**（带有照片的文本）：如果您要扫描的文档包含文本和照片的混合。
- **Photographs**（照片）：如果您要扫描的文档主要由照片组成。

纸张类型 - 允许您根据纸张质地 / 重量选择要扫描的纸张类型。选项包括：**普通纸、薄纸张、亮面纸、卡片纸和杂志。**

JPEG（联合图象专家组）**质量** - 如果您选择 JPEG 压缩，请选择下列其中一个质量选项：

- **草稿**：最大程度的压缩，制作的影像最小。
- **好**：一般当程度的压缩，但仍可产生可接受的影像质量。
- **较好**：某些程度的压缩，可产生相当好的影像质量。
- **最佳**：最小程度的压缩，产生非常好的影像质量。
- **高级**：极少压缩，影像尺寸最大。

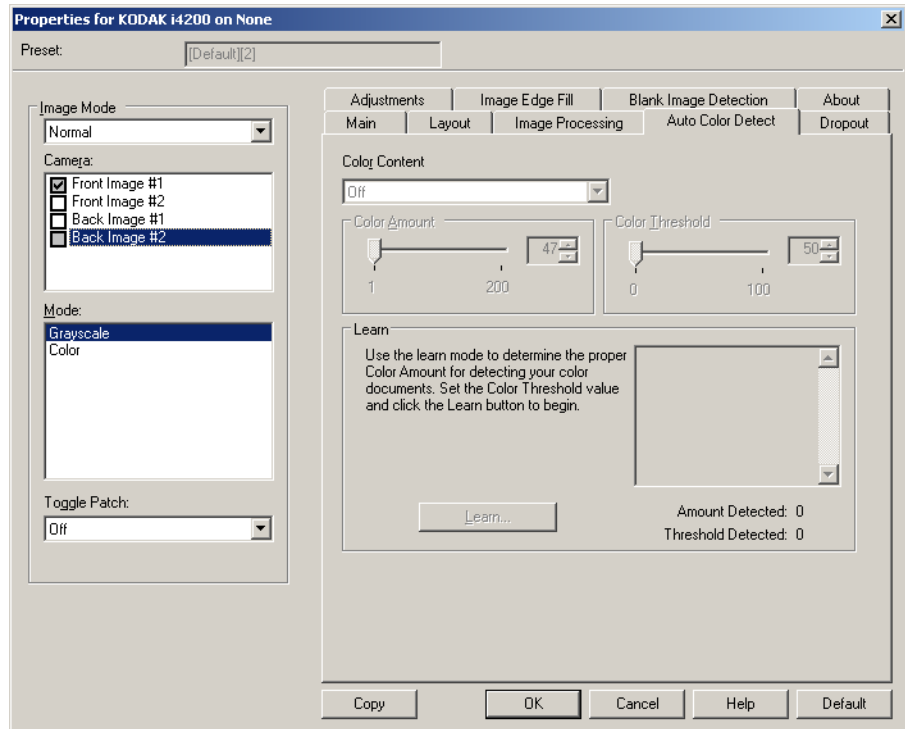
Noise Filter（噪点过滤器）

- **None**（无）
- **Lone Pixel**（独立像素）：通过将完全被白色像素包围的单独黑色像素转换成白色，或将完全被黑色像素包围的单独白色像素转换成黑色，来减少随机噪点。
- **依多数原则**：根据每个像素周围的像素来设置它。如果周围的像素大多数是白色，该像素将会变成白色，反之亦然。

条纹过滤器 - 允许您将扫描仪配置为过滤影像中的垂直条纹。条纹是出现在影像上的线条，并且不是原始文档中的一部分。条纹可以是文档的污染（例如，污垢、灰尘或磨损的边缘），或不遵循您扫描仪的建议清洁程序所导致。将滑棒从 -2 到 2 之间移动，调整过滤条纹的程度。默认值为 0。

Auto Color Detect (自动颜色检测) 选项卡

Auto Color Detect (自动颜色检测) 选项卡提供下列选项:



Color Content (颜色内容)

- **Off** (关): 这是默认设置。将不会检测颜色内容。
- **Low** (低): 只需要少量色彩来保存为彩色或灰度影像的文档。用于采集主要为黑色文本和具有小型标志的文档, 或包含少量加亮文本和小型彩色照片的文档。
- **中等**: 需要比 Low (低) 选项多的色彩, 才可保存为彩色或灰度影像的文档。
- **High** (高): 需要比 Medium (中等) 选项多的色彩, 才可保存为彩色或灰度影像的文档。用于将包含中等到大型彩色照片的文档与全黑色文本文档区别。具有中性色的照片可能需要调整 Color Threshold (颜色阈值) 或 Color Amount (颜色数量) 值才可正确采集。

- **Custom**（自定义）：允许您手动调整 **Color Amount**（颜色数量）和 / 或 **Color Threshold**（颜色阈值）。

注意：设置 Auto Color Detect（自动颜色检测）值时，建议您从 **Medium**（中等）选项开始，然后扫描具有代表性的工作集。如果相对于黑白文档，返回的彩色 / 灰度文档太多，则改成**高**选项然后重新运行工作。如果相对于黑白文档，返回的彩色 / 灰度文档太少，则改成**低**选项然后重新运行工作。如果这些选项都无法提供所需的结果，则可选择 **Custom**（自定义）选项来手动调整 **Color Amount**（颜色数量）和 / 或 **Color Threshold**（颜色阈值）。

Color Amount（颜色数量）：保存为彩色或灰度前，需要在文档中显示的颜色数量。增加颜色数量的值时，将需要更多颜色像素。有效值为 1 至 200。

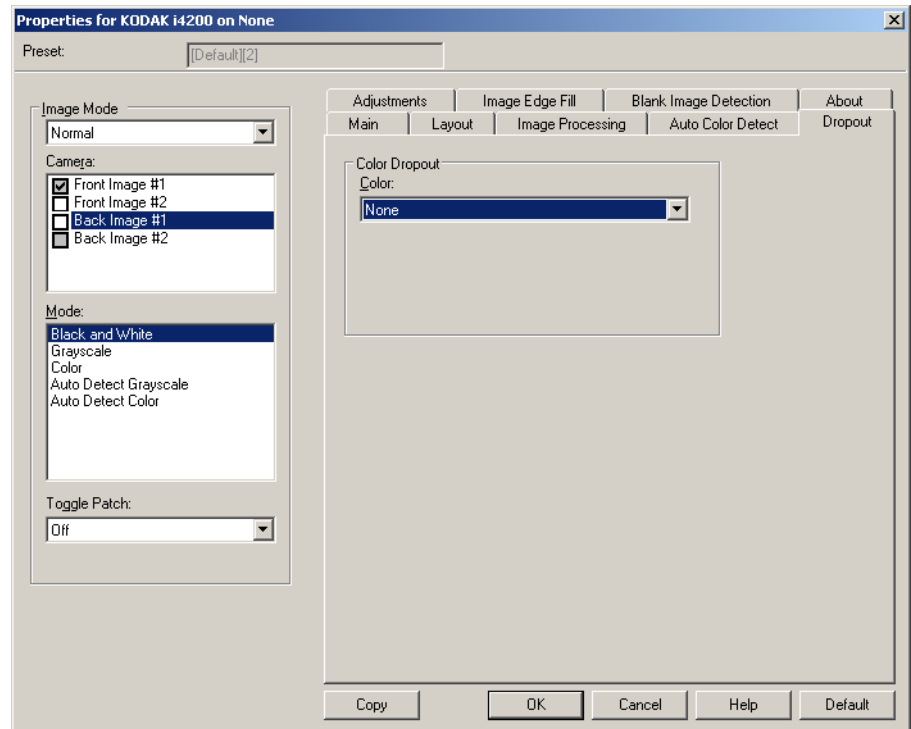
Color Threshold（颜色阈值）：颜色阈值或饱和度（例如，苍白的蓝色对暗蓝色），将指定的颜色加入颜色数量计算中。愈高的值标示需要愈强烈的颜色。有效值为 0 至 100。

Learn（学习）- 允许您根据扫描的典型彩色文档计算您的设置。选择 **Learn**（学习）前，请在输入托盘升降台中至少放置 5 份典型彩色文档。系统将对文档进行扫描和分析，以此确定建议的颜色数量。

注意：**Color Amount**（颜色数量）和 **Color Threshold**（颜色阈值）滑棒将会自动更新。如果这些值都无法提供您的工作集所需的结果，您可能需要手动调整 **Color Threshold**（颜色阈值）。

Dropout（滤色）选项卡

Dropout（滤色）选项卡提供下列选项：

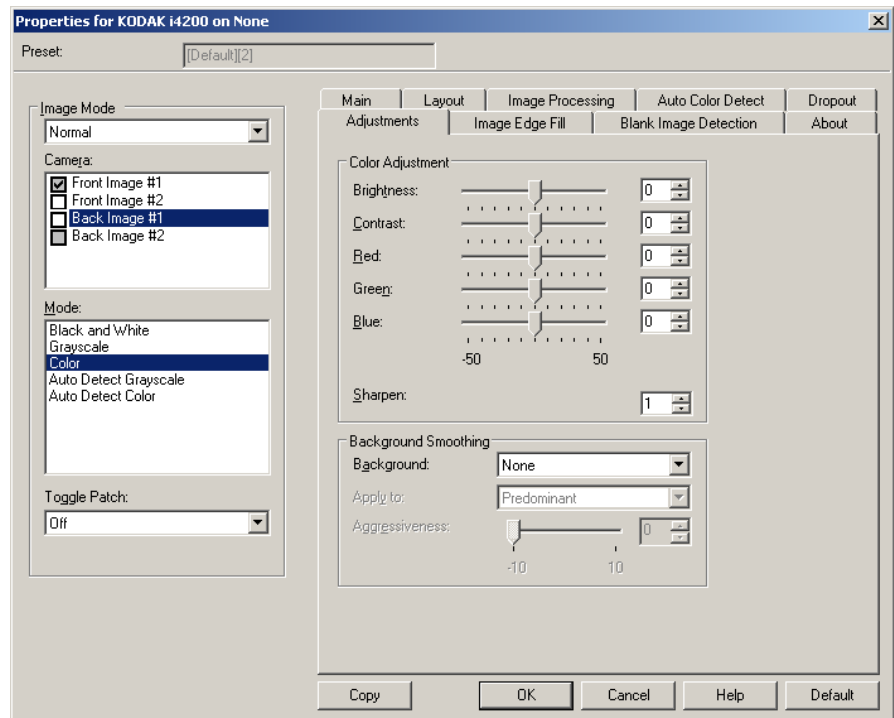


Color Dropout（滤色） - 用于消除表格的背景，使电子影像中只包含输入的数据（即清除表格的线和框）。对于黑白影像，这些设置会影响扫描仪分析用来制作电子影像的文档灰度版本的方式。

- **Color（色彩）**：选择要滤除的颜色。
 - **None（无）**
 - **Red（红色）**
 - **Green（绿色）**
 - **Blue（蓝色）**
- **Background Value（背景值）**：保存为彩色或灰度前，需要在文档中显示的颜色数量。如果增加 *Background Value*（背景值）的值，需要的颜色像素将会更多。
- **Threshold Value（阈值）**：颜色阈值或饱和度（例如，苍白的蓝色对暗蓝色），将指定的颜色加入颜色数量计算中。愈高的值标示需要愈强烈的颜色。

Data on the form is color（表格上的数据为彩色） - 允许您标示除了黑色或深蓝色墨水以外，用于表格中输入数据的颜色。

Adjustments (调整) 选项卡 Adjustments (调整) 选项卡提供下列选项:



针对 **Black and White (黑白)**、**Grayscale (灰度)** 或 **Auto Detect Grayscale (自动检测灰度)** 模式

Brightness (亮度) - 更改彩色或灰度影像中的白色数量。值范围从 **-50** 到 **50**。

Contrast (对比度) - 使影像更清晰或更柔和。值范围从 **-50** 到 **50**。

针对 **Color (色彩)** 或 **Auto Detect Color (自动检测色彩)** 模式

您可以通过向左或向右拖动滑棒、在文本框中输入值或使用向上 / 向下箭头, 调整下列设置。

- **Red (红色)** - 更改彩色影像中的红色数量。
- **Green (绿色)** - 更改彩色影像中的绿色数量。
- **Blue (蓝色)** - 更改彩色影像中的蓝色数量。

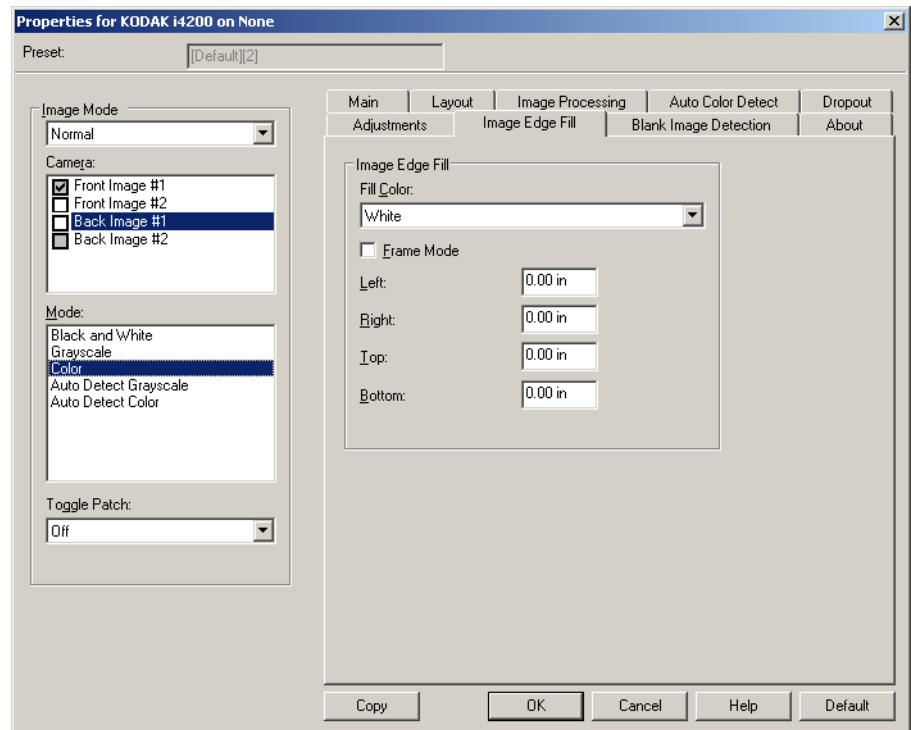
Background Smoothing (柔化背景) - 对具有背景颜色的文档或表格使用该选项, 有助于生成具有更一致背景颜色的影像。

- **Background (背景)**: 选择下列其中一个选项:
 - **None (无)** - 将不执行柔化背景。
 - **Automatic (自动)** - 将柔化多达三种背景颜色。
 - **Change to White (换成白色)** - 识别多达三种背景色, 并把每种颜色都替换成白色。如果您选择此选项, 将可使用 **Apply to (应用至)** 选项。
- **Apply to (应用至)**:
 - **Predominant (主色)** - 将主要背景颜色柔化为白色。
 - **Neutral (中性色)** - 只将中性色柔化为白色, 也柔化多达两种其他背景颜色。
 - **All (全部)** - 将中性色以及多达两种其他背景颜色柔化为白色。

Sharpening (锐化) - 允许您调整确定背景色的程度。值范围从 0 到 3。

Image Edge Fill (填满影像边缘) 选项卡

此选项通过使用指定的颜色覆盖该区域，来填满最终电子影像的边缘。Image Edge Fill (填满影像边缘) 会在应用所有的其他影像处理选项后执行。



Fill Color (填满颜色) - 允许您选择用来填满边缘的颜色。

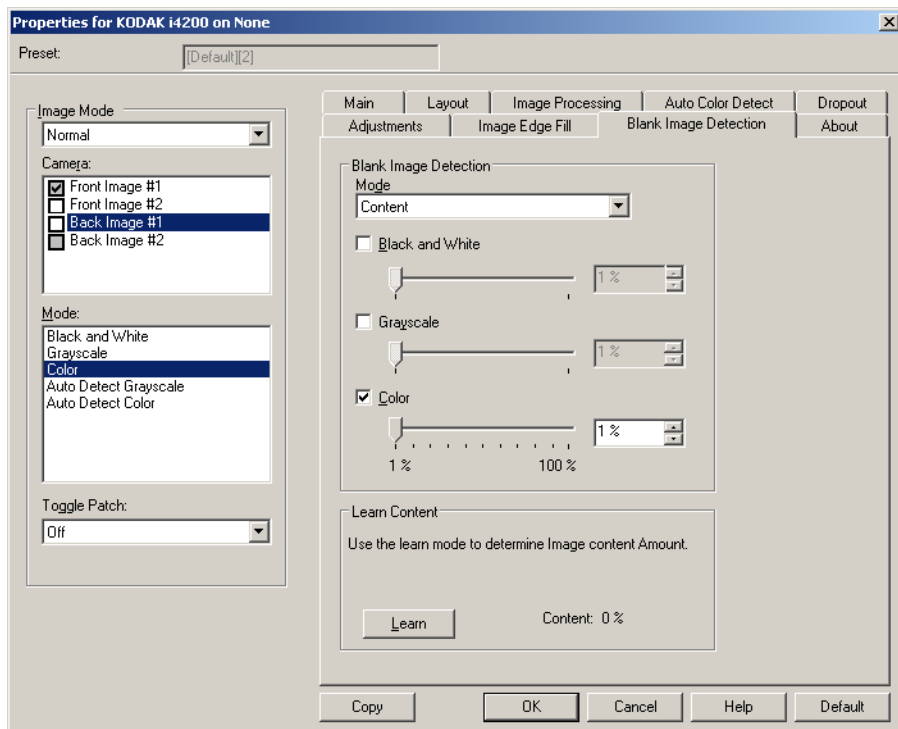
- None (无)
- White (白色)
- Black (黑色)

Frame Mode (帧模式) - 填充在 *Image Edge Fill* (填满影像边缘) 中所选颜色的相等数量，或者您可以从要添满的扫描影像的每一个面的 **Top** (顶部)、**Left** (左)、**Right** (右) 和 / 或 **Bottom** (底部) 区域中选择一个值。

注意：使用 **Image Edge Fill**, (填满影像边缘) 选项时，请小心不要输入太大的值，因为它可能会填满您要保留的影像数据。

Blank Page Detection (空白页检测) 选项卡

Blank Page Detection (空白页检测) 允许您将扫描仪配置为不将空白影像提交给扫描应用程序。选择影像大小 (KB), 以决定在此大小以下的影像为空白。影像所具备的大小若小于您所选择的数字将不会创建。如果您使用此选项, 您必须为每一个影像类型 (黑白、灰度和彩色) 指定您要删除的空白影像大小。如果您没有在这些字段中输入任何值, 所有的影像都会保留。



Mode (模式)

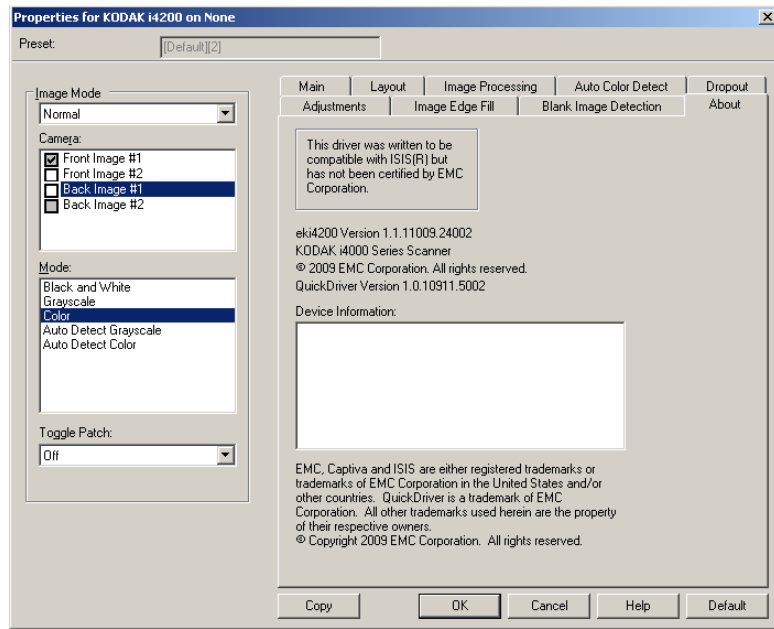
- **Off (关)**: 将所有影像交给扫描应用程序。
- **Size (尺寸)**: 根据将会提交给扫描应用程序的影像尺寸, 将影像视为空白 (即应用所有其他设置后)。
- **Content (内容)**: 影像将根据影像之间的文档内容而考虑为空白。选择 **Black and White (黑白)**、**Grayscale (灰度)** 或 **Color (彩色)**, 选择扫描仪将视为空白的最大内容数量。具有大于此值的内容的任何影像都将视为非空白, 并包括在扫描应用程序中。值范围从 **0** 到 **100** 百分比。

Learn Content (学习内容) - 允许扫描仪根据要扫描的文档确定内容数量。单击 **Learn (学习)** 以使用此功能。

注意: Learn (学习) 模式不能同时应用到正面和背面。您必须选择要配置的面。

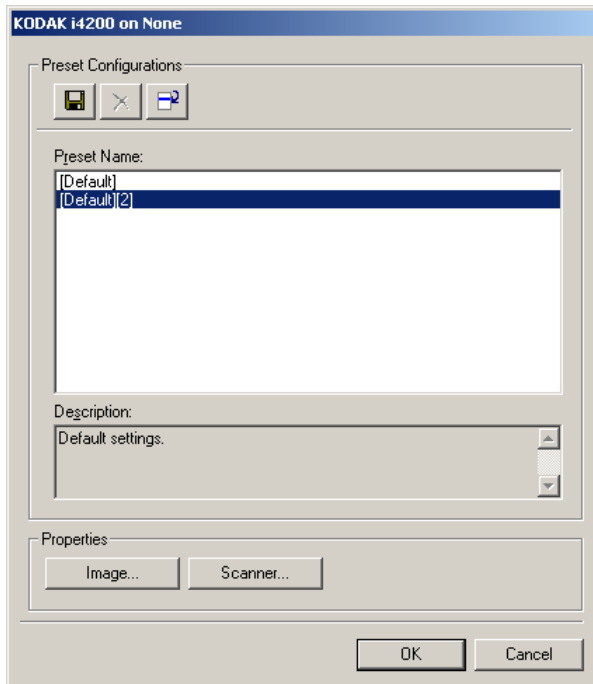
About（关于）选项卡

About（关于）选项卡显示有关您的扫描仪和驱动程序的信息。



配置扫描仪设置

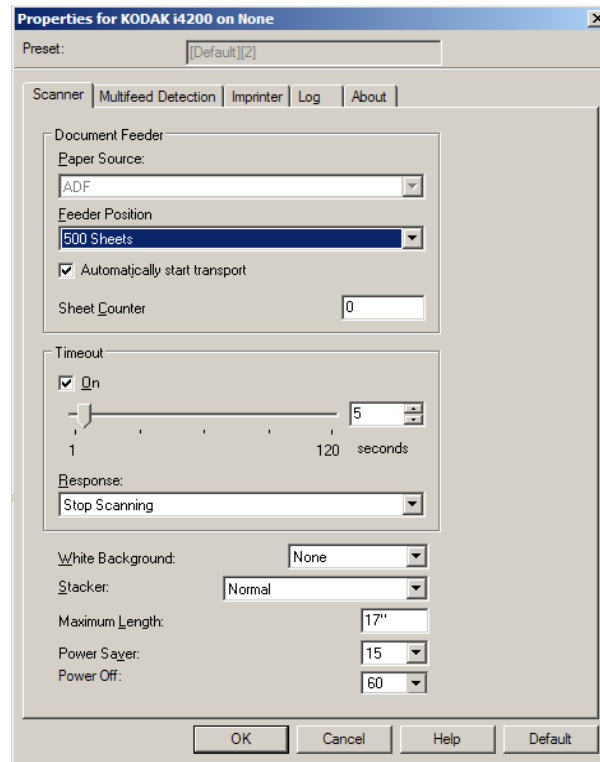
要从 ISIS Driver（ISIS 驱动程序）访问扫描仪设置，请按照本指南较早部分的说明进入 Scan Validation tool “扫描验证工具” 然后访问 ISIS 驱动程序。



- 单击 **Scanner**（扫描仪）可配置与该扫描仪关联的设置。接下来的章节将提供关于配置扫描仪设置的说明和步骤。有关配置影像的步骤，请参阅本指南较早部分标题为“配置影像设置”的小节。

Scanner（扫描仪）选项卡

Scanner（扫描仪）选项卡提供下列选项：



文档进纸器

Paper Source（纸张来源）

- **ADF**：输入升降台位于最高位置。建议您从输入升降台扫描的张数为 25 或更少时使用此选项。
- **平板**：扫描仪将从平板执行扫描。

Feeder Position（进纸器位置）

- **Normal（常规）**：先查找文档进纸器中的纸张。如果输入托盘内没有文档，扫描仪将从平板扫描。
- **100 Sheets（100 张）**：先在升降台中寻找纸张，如果输入升降台中没有文档，则扫描仪将从平板扫描。建议您从输入升降台扫描的张数在 25 和 100 之间时使用此选项。
- **250 Sheets（250 张）**：先在升降台中寻找纸张，如果输入升降台中没有文档，则扫描仪将从平板扫描。建议您从输入升降台扫描的张数在 100 和 250 之间时使用此选项。
- **500 Sheets（500 张）**：先在升降台中寻找纸张，如果输入升降台中没有文档，则扫描仪将从平板扫描。建议您从输入升降台扫描的张数在 250 和 500 之间时使用此选项。

Automatic Start Transport（自动开始传输） - 如果选择此选项，在开始扫描之前，扫描仪将最多等待 10 秒钟让用户在输入升降台中放置文档。

Timeout（超时） - 允许您设置在最后一份文档进入传输系统后，扫描仪在执行传输超时操作前将等待的时间。您可以指定从 1 到 300 秒的时间延迟设置值。

Response（反应） - 标示在文档进纸器达到超时将采取的操作。

- **Stop Scanning**（停止扫描）：将停止扫描，并且控件将返回扫描应用程序（即终止作业）。
- **Pause Scanning**（暂停扫描）：将停止扫描，但扫描应用程序将等候其他影像（即停止进纸器）。如果要重新开始扫描，可以按下扫描仪上的**开始 / 恢复**按钮。如果要停止扫描，可以按下扫描仪上的**停止 / 暂停**按钮或通过扫描应用程序执行。

White Background（白色背景） - 标示在没有纸张时，文档的哪一面将显示为白色而不是黑色。

- **(无)**：在正面及背面使用黑色背景。
- **Front**（正面）：仅在正面使用白色背景，背面将使用黑色背景。
- **Back**（背面）：仅对背面使用白色背景，正面将使用黑色背景。
- **Both**（正面和背面）：在正面及背面使用白色背景。

以下是使用白色背景的示例：

- 扫描非矩形文档，以及在最终影像中，您要文档外面的区域显示为白色而不是黑色。
- 在薄纸张上扫描超薄文档并打印一面，以及您不要黑色背景渗透文档并显示在最终影像中。

Stacker（堆叠器） - 允许您选择扫描仪运输纸张通过扫描仪的方式。这会影响到文档送进扫描仪的方式、文档通过扫描仪的速度，以及在输出托盘中放置文档的方式。

- **Normal**（正常）：不执行附加处理。此选项在所有文档具有类似尺寸时效果最好。
- **Improved Stacking**（改进的堆叠）：帮助控制在扫描混合文档集时，文档在输出托盘中的堆叠 / 排序方式。此功能可用于大多数的混合文档集。
- **Best Stacking**（最佳堆叠）：如果您的文档集包含很大的尺寸变化，此选项可让您最好地控制文档在输出托盘中的堆叠 / 排序方式。

Maximum Length（最大长度） - 输入用来标示文档集中最大文档长度的值。

注意：

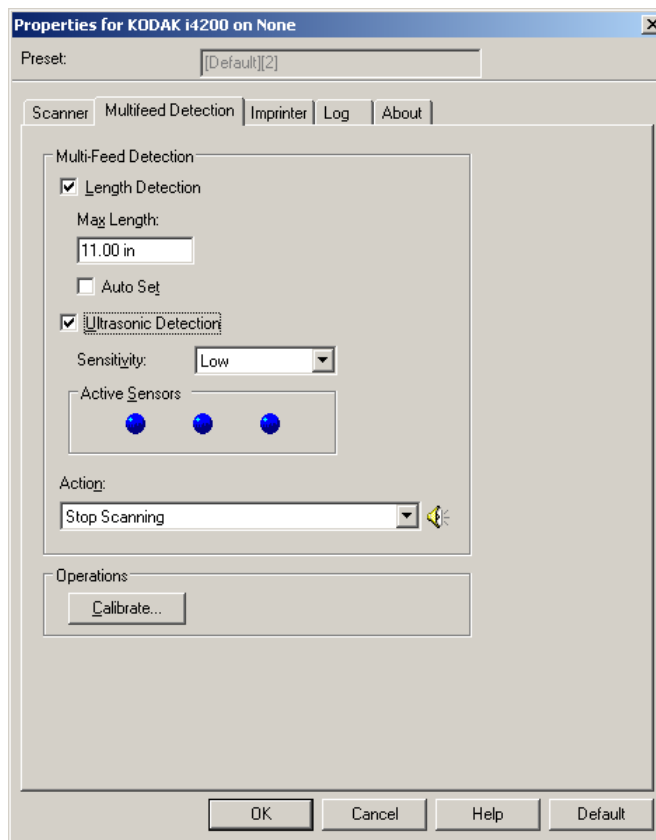
- 更改此值将会影响下列设置的最大值：*区域 - 宽度；高度；打印机 - 从前缘偏移；重张进纸 - 长度检测。*
- 并非所有的设置组合在扫描比较长的长度时都会获得支持（例如，分辨率、彩色、灰度等）。为了允许更大的灵活应用，扫描仪将不会生成错误信息，直到它发现其长度不被支持的文档为止。
- 对于比较大的长度，扫描仪的吞吐量可能会减少。

Power Saver（节能模式） - 允许您设置扫描仪在进入闲置状态前保持不活动的时间（**0 至 60 分钟**）。默认值为 15 分钟。

Power Off（关闭电源） - 您可以设置扫描仪处于节能模式多长时间（以分钟表示）后自动关闭。

Multifeed Detection (重张进纸检测) 选项卡

“重张进纸检测”可以通过检测可能重叠进入进纸器的文档来帮助文档处理。“重张进纸”会因为装订的文档、文档黏连或附有静电荷而发生。Multifeed Detection (重张进纸检测) 选项卡提供下列选项：



Length Detection (长度检测) - 如果启用“长度检测”，您可以选择在没有检测到重张进纸时，能够扫描的文档最大长度。长度检测最适合在扫描相同尺寸的文档时用以检查是否出现重叠。例如：如果您在纵向模式中扫描 A4 (8.5 x 11 英寸) 文档，可在 *Max Length* (最大长度) 字段中输入 28.57 厘米 (11.25 英寸) 的值。最大值为 35.56 厘米 (13.99 英寸)。

- **Auto Set (自动设置)**：将最大长度值自动设置为比当前选定的页面尺寸大 1.27 厘米 (0.50 英寸)。

Ultrasonic Detection (超声波检测) - 选择此选项可设置重张进纸检测。

- **Sensitivity (灵敏度)**：控制扫描仪在传输板中送进超过一份文档时的强力工作程度。重张进纸通过检测文档之间的空气间隙触发。这使重张进纸检测可用于文档厚度混杂不一的作业集。
 - **Low (低)**：强力最低的设置，并且在重张进纸时较少可能检测到标签、不良质量、厚或皱褶文档。
 - **Medium (中等)**：如果您的应用具有变化文档厚度或文档附有标签，请使用“Medium” (中等) 灵敏度。根据标签材料，大多数具有标签的文档都不会被检测为重张进纸。
 - **High (高)**：最有强力的设置。如果所有文档都具有类似 75.2 g/m² (20 磅) 证券纸的厚度，这是适合使用的设置。

活动传感器 - 有三个传感器覆盖整个纸张路径的宽度。为了正确检测重张进纸文档，文档必须通过以下的一个传感器。

- **左侧、中间、右侧**：此选项允许您选择要启用的传感器。例如，如果您知道文档左侧附有“粘性”便条，您可以关闭左侧的传感器。
- **Action（操作）**：选择在检测到重张进纸时您要扫描仪采取的操作。使用所有选项时，该情况将会在扫描仪中记录。
 - **Stop Scanning（停止扫描）**：将停止扫描，并且控件将返回扫描应用程序（即终止作业）。检查纸张路径是否已清理，然后重新从扫描应用程序重新启动扫描工作阶段。
 - **Stop Scanning - leave paper in path（停止扫描 - 让纸张留在路径中）**：扫描将立即停止（即不尝试清除纸张路径），并且控件将返回扫描应用程序（即终止作业）。清理纸张路径中的所有文档，然后从扫描应用程序重新启动扫描会话。
 - **Continue Scanning（继续扫描）**：扫描仪将继续执行扫描。
 - **Pause Scanning（暂停扫描）**：将停止扫描，但扫描应用程序将等候其他影像（即停止进纸器）。如果要重新开始扫描，可以按下扫描仪上的**开始 / 恢复**按钮。如果要停止扫描，可以按下扫描仪上的**停止 / 暂停**按钮或通过扫描应用程序执行。
 - **Pause Scanning - leave paper in path（暂停扫描 - 让纸张留在路径中）**：扫描将立即停止（即不尝试清除纸张路径），但扫描应用程序将会等待附加影像（即停止送纸器）。清理纸张路径中的所有文档，然后恢复扫描工作阶段。如果要重新开始扫描，可以按下扫描仪上的**开始 / 恢复**按钮。如果要停止扫描，可以按下扫描仪上的**停止 / 暂停**按钮或通过扫描应用程序执行。

如果您要扫描仪在检测到重张进纸时发出声音，可选择 **Alarm Volume（警报音量） - Low（低）、Medium（中等）或 High（高）**。

注意：单击 **Speaker（扬声器）** 图标将显示 Open（打开）对话框，允许您选择所需的警报音调（.wav 文件）。

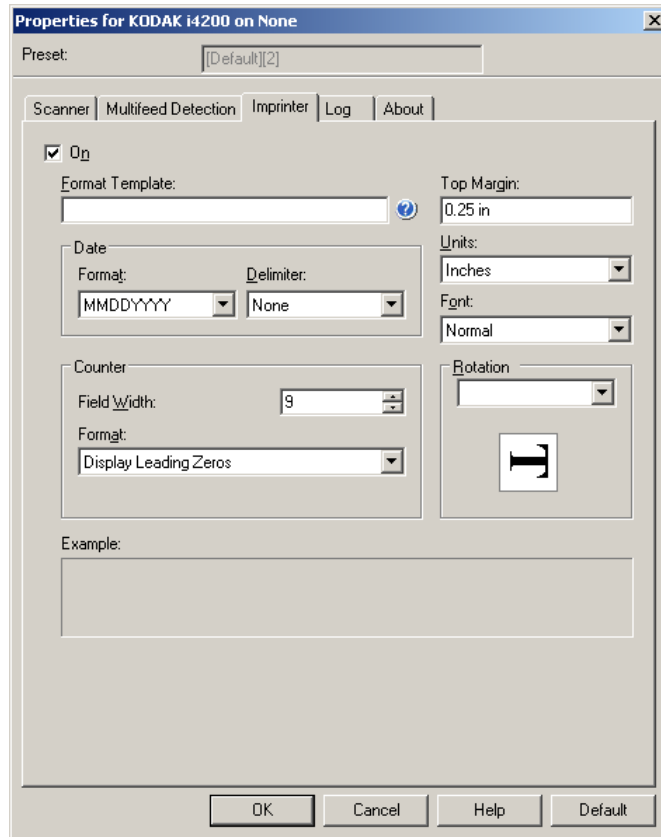
Calibrate（校准） - 显示 Calibration（校准）窗口，允许您执行 **Image Chain（影像链）** 或 **UDDS 校准**。

注意：您不需要也不建议经常进行校准。只有在您的支持人员指示需要校准时才进行校准。

Imprinter（内置打印机） 选项卡

增强型打印机能以扫描仪的全速操作。打印机可以添加日期、时间、文档顺序计数器和自定义信息。

可以将打印字符串配置为包括文字（静态）信息（即，在每个文档中均保持相同的信息，例如，批名或操作员）和动态信息（即，可以在每个扫描页中变化的信息，例如，文档顺序计数器）。采集软件应用程序会控制静态字段，因此该软件可让您输入的所有信息都可以发送到打印机。



On（开） - 选取此项可启用打印机。

Format Template（格式模板） - 格式模板用于建立打印字符串。打印字符串是文档经过传输板时，打印在文档上的内容。打印字符串会在扫描文档之前打印，因此，它是影像的一部分。每个打印字符串的最大字符数为 40 个字符（包括空格）。

Date（日期） - 如果您要在打印字符串中添加日期，请选择下列其中一种格式：

- **格式**：MMDDYYYY、DDMMYYYY 或 YYYYMMDD。
- **分隔符**：选择下列其中一个分隔符：**斜线**：/、**破折号**：-、**点**：.、**空格** 或 **none**（无）。例如：08/24/2010、08-24-2010、08.24.2010 或 08 24 2010 或 08242010（无）。

Counter (计数器) - 如果您要在打印字符串中添加计数器, 您可以输入下列其中一个选项:

- **Field Width** (字段宽度): 用于控制文档计数器的宽度。值范围从1到9。
- **Format** (格式): 当值的宽度小于字段宽度 (示例中字段宽度为 3, 而计数器为 4) 时, 该选项允许您配置计数器的格式。选项包括:
 - **Display Leading Zeros** (显示前导零) (默认): “004”
 - **Suppress Leading Zeros** (禁止前导零): “4”
 - **Compress Leading Zeros** (压缩前导零): “4”

Top Margin (顶端边距) - 允许您定义打印字符串开始前, 距离前缘的位置。在文本框中输入所需的数量。

注意: 在距离文档后缘的 6.3 毫米 (1/4 英寸) 处会自动停止打印, 即使信息尚未打印完毕。

Units (单位) - 选择 **Inches** (英寸)、**Centimeters** (厘米) 或 **Pixels** (像素)。

- **Font** (字体): 您可以选择打印信息的方向。
 - **样式**: 可用字符样式: **Normal** (常规)、**Large** (大) 和 **Bold** (粗体)。



Normal (常规):
90° 旋转



Large (大):
90° 旋转



Bold (粗体):
90° 旋转

Rotation (旋转) - 您可以选择 0 或 90 度。

Logs（日志）选项卡

Logs（日志）选项卡提供所遇到任何错误的列表。



您可以查看 Operator（操作员）和 Meter（仪表）日志，然后通过单击 Save（保存）图标将此信息保存到文件中，或将信息复制到剪贴板然后粘贴到文档中。

Kodak

Eastman Kodak Company
343 State Street
Rochester, NY 14650 USA
© Kodak, 2013。保留所有权利。
注册商标：Kodak