



**Kodak**

# 智能触控

1.4 版本

# 使用智能触控功能

---

## 内容

概述.....	1
启动智能触控.....	2
配合默认功能编号及预先定义的任务使用智能触控.....	3
“配置”窗口.....	4
<i>扫描至</i> 设置.....	4
<i>扫描为</i> 设置.....	8
自定义任务.....	9
第三方应用程序.....	11
自定义目的地.....	12
设置智能触控以扫描至 SharePoint 服务器.....	14
智能触控 SharePoint 工具.....	16
可能的错误状态.....	17
打印智能触控快捷方式索引.....	18
智能触控“编辑”窗口.....	19
删除在系统托盘中的扫描仪图标.....	21

## 概述

(仅适用于 Windows 操作系统)

此文档适用于以下 *柯达* 扫描仪：

*柯达* i1120 型扫描仪

*柯达* i1210 型扫描仪

*柯达* i1220 型扫描仪

*柯达* i1310 型扫描仪

*柯达* i1320 型扫描仪

*柯达* i4200 型扫描仪

*柯达* i4600 型扫描仪

除非另行说明，否则本手册的所有信息将适用于各扫描仪型号。依据您的扫描仪型号，屏幕截图可能稍有不同。

智能触控可让您快速简易地执行常用的扫描任务。有九项不同的功能可以分配或执行。预先定义的任务都会分配到这些功能，因此您可以在安装后立即使用相关功能。但是，您可以轻松地配置每个功能以处理您最重要的任务。

## 启动智能触控

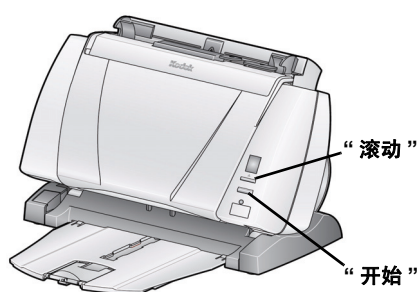
智能触控从系统托盘运行。正确安装软件驱动程序和扫描仪后，智能触控将会启动，而扫描仪图标将会在系统托盘上显示。



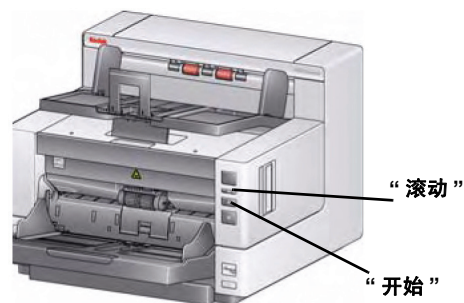
### 从扫描仪启动:

- 按下**滚动**按钮以浏览功能编号及选择所需的功能，然后按下**开始**按钮。与所选功能编号关联的任务将会运行。

注意：“滚动”和“开始”按钮位于扫描仪前端。



柯达 i1200/i1300 系列扫描仪



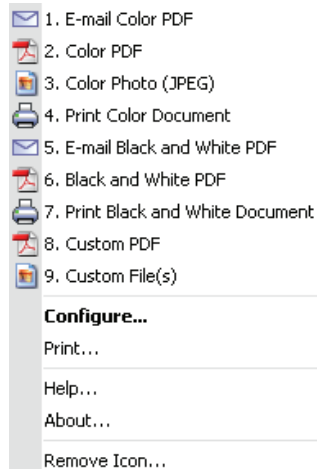
柯达 i4000 型系列扫描仪

### 从智能触控功能列表启动:

- 单击**扫描仪**图标即可显示功能列表并选择您要运行的功能编号。

## 配合默认功能编号及预先定义的任务使用智能触控

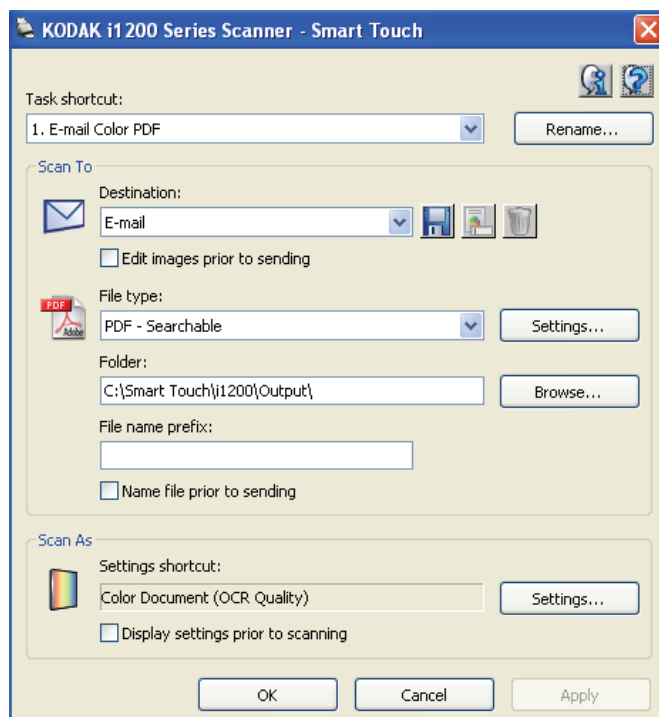
下列为默认功能编号及任务列表。它们可轻松地自定义以适合您的应用程序需求。有关详细信息，请参阅下一节的“自定义任务”。



1. **电邮彩色 PDF** — 当您要扫描彩色文档然后发送彩色 PDF 至电子邮件收件人时，请选择此选项。
2. **彩色 PDF** — 当您要扫描彩色文档然后保存为 PDF 文件时，请选择此选项。
3. **彩色照片** — 当您要扫描彩色照片然后保存为 JPG 文件时，请选择此选项。
4. **打印彩色文档** — 当您要扫描彩色文档然后发送到打印机时，请选择此选项。
5. **电邮黑白 PDF** — 当您要扫描文档然后发送黑白 PDF 至电子邮件收件人时，请选择此选项。
6. **黑白 PDF** — 当您要扫描文档然后保存为黑白 PDF 文件时，请选择此选项。
7. **打印黑白文档** — 当您要扫描文档然后打印黑白 PDF 文件时，请选择此选项。
8. **自定义 PDF** — 扫描文档然后启动智能触控“编辑”窗口。完成编辑影像后单击**完成**，影像将会显示为 PDF 文件。
9. **自定义文件** — 当您要扫描文档前设置扫描仪设置时，请选择此选项。文档将保存为彩色 JPG 文件。

## 配置窗口

以下是配置窗口上的选项说明。



**任务快捷方式** — 选择您要修改的功能（1 到 9）。

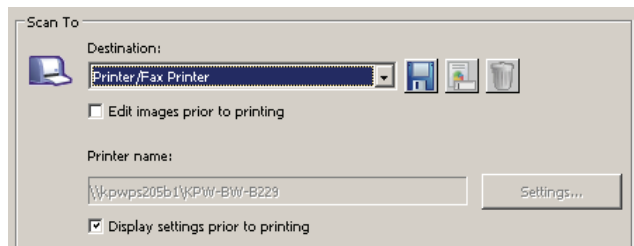
**重命名** — 显示“重命名”对话框，可让您输入任务快捷方式的新名称。

## “扫描至”设置

**目的地** — 选择以下的其中一个选项：

- **文件**：从扫描的文档创建一个电子文件，然后保存到文件夹路径中指定的位置。
- **应用**：从扫描的文档创建一个电子文件，然后为保存的文件启动应用程序。例如，如果您的系统设置为使用 Adobe Reader 来读取 PDF 文件，将会使用 Adobe Reader 打开保存的文件。
- **电子邮件**：从扫描的文档创建一个电子文件，然后启动您的默认电子邮件程序，并加入已保存文件作为附件。如果您的电子邮件需要登录密码，您可能需要登录您的电子邮件程序才可使用此选项。

- **打印机 / 传真打印机:** 将扫描的文档发送到打印机或传真打印机。  
注意: 如果您选择**打印机 / 传真打印机**, *扫描至*选项将会改变。



- **打印前显示设置:** 若选择, “打印”对话框将会在文档扫描后显示, 可让您选择打印机和设置打印选项。“打印”对话框将会在每次运行该功能时显示。
- **设置:** 显示“打印”对话框, 可让您选择不同的打印机或此功能的不同打印选项。这些设置将会保存, 以及在每次运行该功能时默认使用。如果选取了**打印前显示设置**, 此选项将不可用。
- **SharePoint:** 从扫描的文档创建一个电子文件, 然后发送到 SharePoint 网站。SharePoint 允许“组”管理文档和协作。请参阅标题为“设置智能触控以扫描至 SharePoint 服务器”的小节。
- **第三方应用程序:** 若安装此扫描仪随附的应用程序, 这些应用程序也会显示为“目的地”选项。请参阅标题为“第三方应用程序”的小节。
- **其他应用程序:** 可将自定义目的地创建到计算机上安装的应用程序中。请参阅标题为“自定义目的地”的小节。

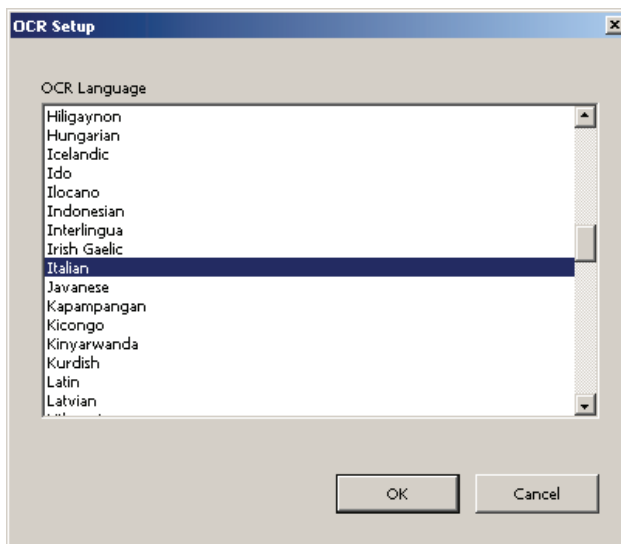
**保存 / 电邮 / 打印前编辑影像** — 若选择此选项, 扫描的影像将会显示在“编辑”窗口以允许编辑。请参阅标题为“智能触控编辑窗口”的小节。

**自定义扫描至目的地图标** — 有关的更详细信息, 请参阅标题为“自定义目的地”的小节。

**文件类型** — 根据您要保存或发送所扫描影像的方式，选择下列其中一个格式。

- **PDF**（可移植文档格式）：其外观与原始文档一模一样，并保留源文件的字体、影像、图形和布局，不论该文件使用哪一种应用程序和平台创建。
- **PDF - 可搜索**：和 PDF 文件一样，并具备用于查找文字的附加全文本搜索功能。
- **PDF - 单页**：如果您要扫描多页或多面文档，每一页或面将会保存为个别的 PDF 文件。
- **PDF - 单页可搜索**：和 PDF 文件一样 - 单页，具备用于查找文字的附加全文本搜索功能。
- **RTF**（带格式文本格式）：是一种文档文件格式，可从一台计算机简易转移到另一台计算机，不论计算机上运行的是哪个操作系统。
- **JPEG/TIFF - 单页**：如果您要扫描多页或多面文档，每一页或面将会保存为个别的 JPEG 或 TIFF 文件。如果启用了 JPEG 压缩则创建 JPEG 文件，否则，将创建 TIFF 影像。
- **TIFF - 多页**：将所有扫描的影像组合到一个 TIFF 文件中。
- **BMP**：如果您要扫描多页或多面文档，每一页或面将会保存为个别的位图文件。

**设置按钮** — 如果您在“文件类型”中选择 **PDF - 可搜索**、**PDF - 单页可搜索**或**RTF**，“OCR 设置”对话框将会显示，可让您选择您要扫描文档的语言。例如，如果您扫描的文档为**意大利文**，请选择**意大利文**作为要用于扫描的文档语言，然后单击**确定**。



**文件夹**：输入您要保存所扫描影像的文件夹名称，或单击**浏览**查找文件夹。“浏览文件夹”对话框将会显示，您可以在此搜索现有的文件夹或单击**创建新文件夹**以创建新的文件夹。

**文件名前缀**：影像扫描后，它们会被自动分配一个唯一的文件名。例如，如果您将文档扫描为 PDF 文件，软件会自动将日期和序列号分配给每个影像：2008-08-27(1).pdf（用于第一个创建的 PDF 文件），2008-08-27(2).pdf 用于第二个创建的 PDF 文件，以此类推。如果您要在文件名中添加前缀，它将会在每个文件名的前面添加。这个前缀与日期、序列号和适当的文件扩展名（例如，.pdf、.tif）将会附加到文件名中。例如，如果您要将 *Invoice* 这个字显示在文件名的前面，请在**文件名前缀**字段中输入“**Invoice**”。文件将命名为：**Invoice**2008-08-27(1).pdf；**Invoice**2008-08-27(2).pdf，等等。

**保存/ 发送文件前先命名**：若选择，“另存为”对话框将会在文档扫描后显示，可让您指定该文件的名称和存储位置。“另存为”对话框将会在每次运行该功能时显示。

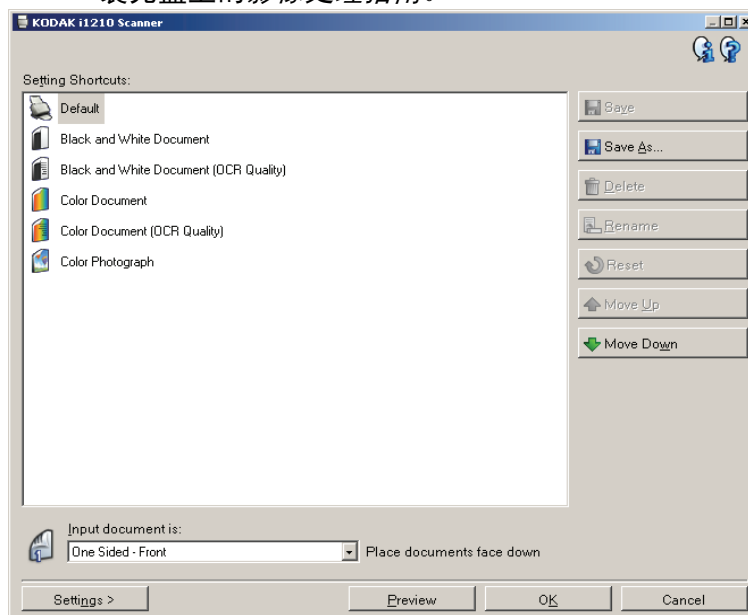


## 扫描为设置

**设置快捷方式** — 显示 柯达扫描仪所使用的当前定义的一组扫描仪设置的名称。这些已命名的扫描仪设置组称为 *快捷方式*。

**设置：**显示 “ 柯达扫描仪 ” 窗口，可让您选择不同的扫描仪设置快捷方式。新的设置快捷方式将会保存，以及在每次运行该功能时默认使用。

**注意：**有关 “ 柯达扫描仪 ” 窗口和 TWAIN 数据源的详细信息，请参阅安装光盘上的 *影像处理指南*。



**扫描前显示设置：**若选择，“ 柯达扫描仪 ” 窗口将会在文档扫描前显示，可让您选择扫描仪的设置快捷方式。“ 柯达扫描仪 ” 对话框将会在每次运行该功能时显示。

**确定** — 关闭 “ 配置 ” 窗口。如果您作出更改但没有保存它们，一则信息将会显示，询问您是否要保存更改。

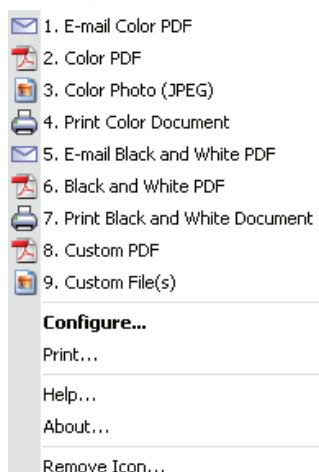
**取消** — 关闭 “ 配置 ” 窗口而不保存任何更改。

**应用** — 保存任何更改。

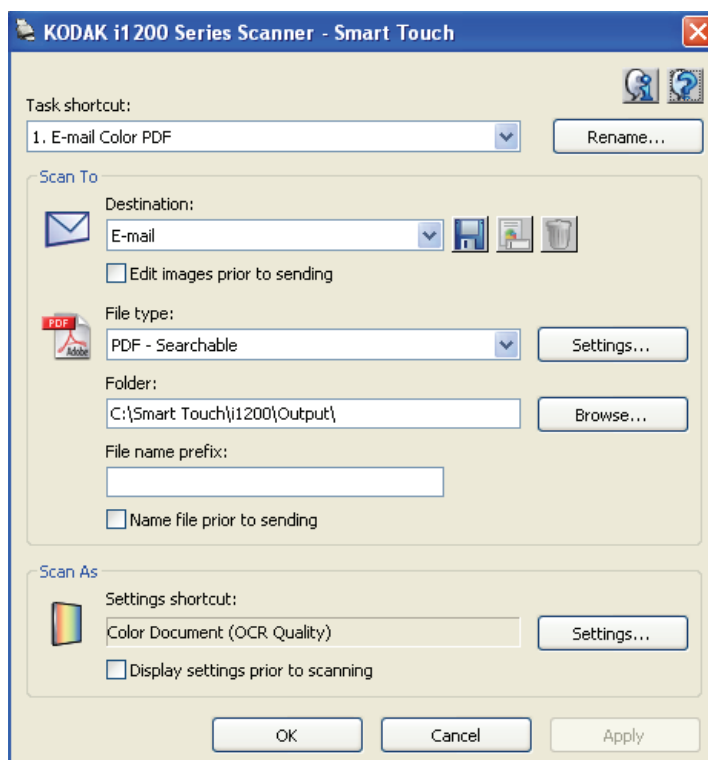
## 自定义任务

如果您要自定义您的任务和功能编号，请执行下列程序。有关智能触控“配置”窗口中选项的详细信息，请参阅标题为“配置窗口”的小节。

1. 单击系统托盘中的扫描仪图标。
2. 选择配置。



“配置”窗口将会显示。



3. 从任务快捷方式下拉列表，选择您要配置的任务快捷方式。
  - 如果您要重命名任务快捷方式，请单击**重命名**。当“重命名快捷方式”对话框显示时，在命名字段中输入任务快捷方式的新名称，然后单击**确定**。

4. 从**目的地**下拉列表选择所需的目的地。

注意：如果您选择**打印机 / 传真打印机**作为您的目的地，**扫描至：文件类型**选项将不可用。除了默认，您具有选择不同的打印机的选项。

5. 从**文件类型**下拉列表选择所需的文件类型。此操作将决定要创建的电子邮件的文件类型。

6. 如果您要在保存、电邮或打印前编辑影像，请选取**发送前编辑影像**选项。

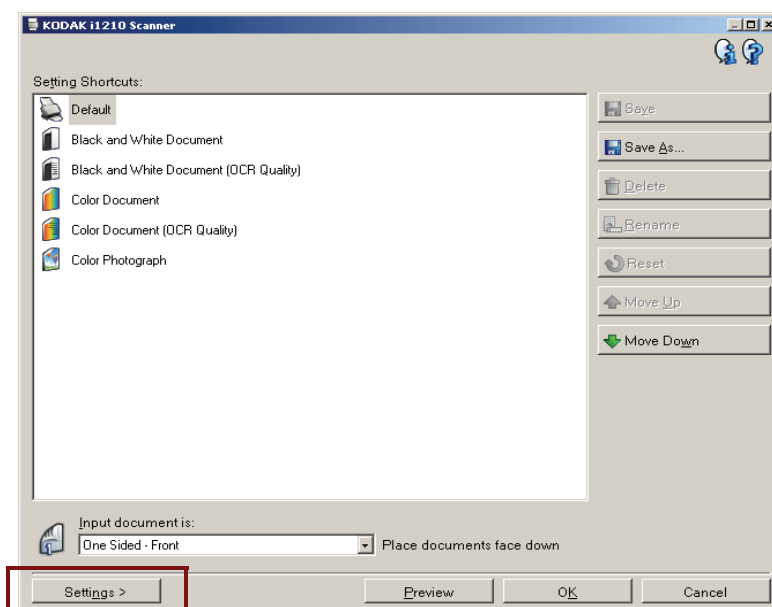
7. 根据默认，您的文档将会存储到“我的文档”文件夹中。如果您要更改位置，请输入文件夹名称，或单击**浏览**选择其他文件夹。

8. 若需要，可在**文件名前缀**字段中输入文本来添加文件名前缀。

9. 如果您要提供您自己的文件名，请从“配置”窗口选择**保存文件前先命名**复选框。

10. 若需要，可根据您扫描的文档类型选择**设置**，以选择不同的扫描仪设置快捷方式。单击**设置**时，便会启动 TWAIN 数据源以及显示主“柯达扫描仪”窗口。

注意：有关 TWAIN 数据源的详细信息，请参阅安装光盘上的**影像处理指南**。



11. 如果您要在扫描前更改扫描仪设置快捷方式，请从智能触控“配置”窗口，选取**扫描前显示设置**。

12. 单击**应用**。

13. 重复执行步骤 3 到 12 以修改其他功能编号。

14. 完成后，单击**确定**。

## 第三方应用程序

若安装扫描仪随附的 PaperPort 和 OmniPage 应用程序，可选择这些应用程序作为扫描文档的目的地。

要将某个任务快捷方式配置到其中一个应用程序，只需从 *目的地* 列表框将它选取。

扫描文档后，应用程序便会启动而影像也可使用。您可以使用这些应用程序来增强、处理或转换影像。

- **ScanSoft PaperPort** — 您可以使用此软件将文档扫描到已经组织好的文件，以便快速查找、使用及共享。PaperPort 提供独特的视觉桌面，可显示文档的缩略图以方便您轻松浏览和快速查找信息。
- **ScanSoft PaperPort** — 此生产力应用程序提供精确的文档转换，可将纸张和 PDF 文件转换为可让您编辑、搜索和共享的电子文件。其 OCR 引擎和精确的格式化功能可确保您的电子文档与原稿完全相似 - 具有完整的文本、图形、列和表。

注意：

- 安装新的第三方应用程序前，请卸载先前安装的任何旧版本，以确保成功完成升级。必须使用扫描仪随附的版本，因为旧版本不能和智能触控配合使用。
- 并非所有扫描仪型号会随附所有应用程序。
- 若不再需要使用由智能触控创建的文件，则应该定期从输出文件夹中将它们删除。输出文件夹在该任务快捷方式的 *文件夹* 设置中标示。
- 其他第三方应用程序可能与您的扫描仪一起提供。

## 自定义目的地

可将目的地添加到计算机上安装的软件应用程序中。  
使用这些图标来创建、修改或删除自定义目的地。



可让您创建自定义的扫描至目的地。

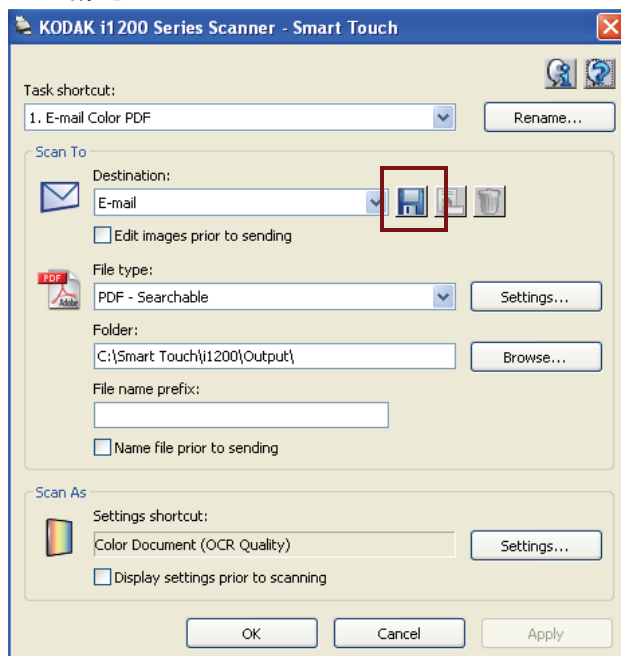


可让您修改自定义的扫描至目的地。

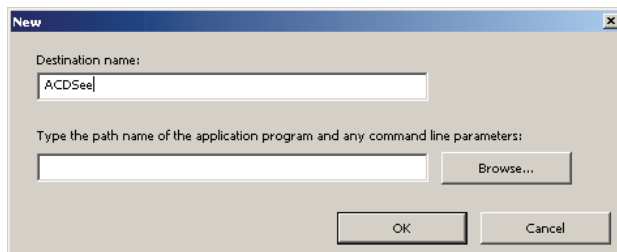


可让您删除自定义的扫描至目的地。

1. 单击**新建**图标来创建自定义目的地。

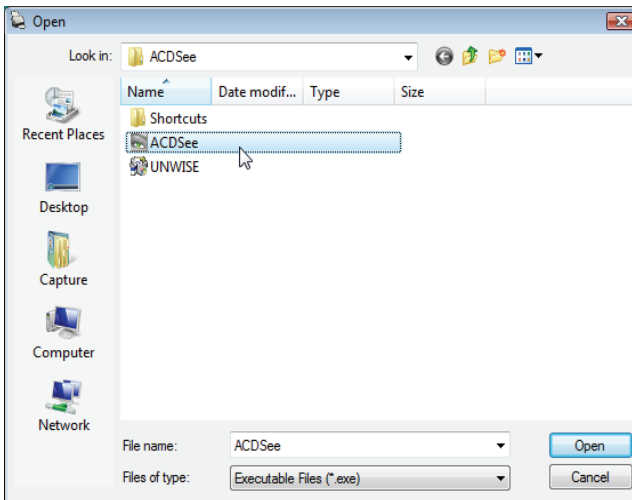


“新建”对话框将会显示。

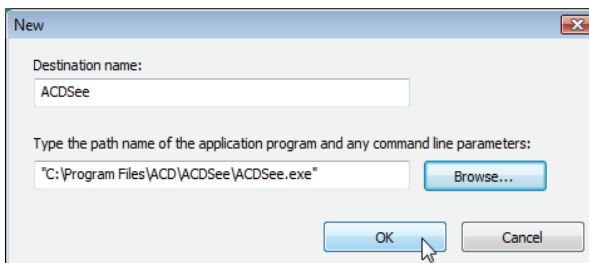


2. 在**目的地名称**字段中输入您要显示在**目的地**下拉式列表中的所需名称，然后单击**浏览**选择应用程序。

“打开”对话框将会显示。



3. 查找并选择应用程序（例如 .exe 文件）然后单击**打开**。选择的程序将会添加到“新建”对话框中。



4. 单击**确定**。新的目的地现已可在列表中使用。
5. 单击**应用**保存新的目的地。

## 设置智能触控以扫描至 Microsoft Office SharePoint 服务器

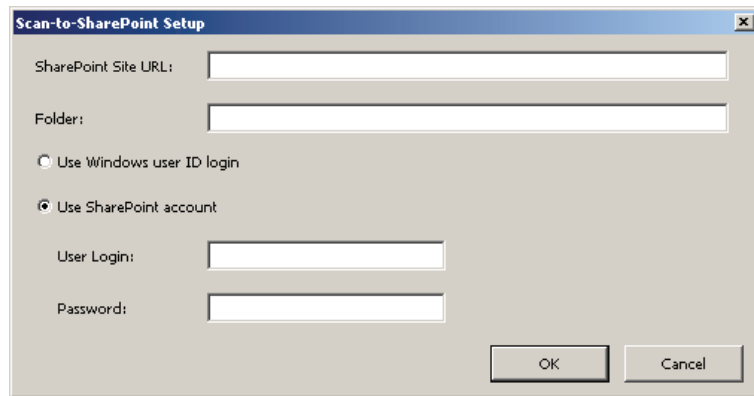
SharePoint 是一个协作和文档资料库工具。类似于传统的网络文件服务器，SharePoint 提供可集中存取的资料库，您可以在此协作和保存期他人需要共享访问的文档。比网络文件服务器更为出色，SharePoint 也提供高级的内置文档管理功能，并且获得授权者可随时访问使用扫描的文档。

SharePoint 服务器通常设置于中央网络服务器上，独立于智能触控。智能触控提供您要共享和发送到 SharePoint 服务器的扫描文档方式。电子文件文档一旦上载到 SharePoint，您可以使用 SharePoint 的功能来管理扫描的文档。

您可能需要联系您的系统管理员以获得正确的 SharePoint 服务器的 URL。您的系统管理员也将会提供您访问 SharePoint 网站的授权和有效的用户登录及密码。您必须具有贡献者级授权才能将电子文件上载到 SharePoint。

要设置任务快捷方式或功能：

1. 选择 **SharePoint** 作为您的 *扫描至目的地*。
2. 选择 *修改图标*，它位于 *目的地* 字段旁边。“扫描至 SharePoint 设置”对话框将会显示。

The image shows a Windows-style dialog box titled "Scan-to-SharePoint Setup". It contains several input fields and radio buttons. The fields are: "SharePoint Site URL:" (empty), "Folder:" (empty), "User Login:" (empty), and "Password:" (empty). There are two radio buttons: "Use Windows user ID login" (unselected) and "Use SharePoint account" (selected). At the bottom right, there are "OK" and "Cancel" buttons.

3. 在 *SharePoint 网站地址* 字段中输入完整的 URL。这个 URL 通常包含主机、网站 / 子网站和用于要上载影像的文档资料库。

注意： 请联系您的系统管理员以获得正确的 URL 和密码。

URL 的格式为：**http://yourhostname/yoursite/yourlibrary**。

SharePoint 网站 URL 包含下列：

- **方案** — 即用于安全服务器的 **http** 或 **https**。
  - **主机名称** — 即**服务器名称或网站**。您可能需要将端口编号包括在内作为主机名称的一部分。
  - **网站** — 位于服务器的 SharePoint 网站名称。
  - **子网站** — SharePoint 子网站的名称。
  - **资料库** — SharePoint 文档或影像资料库。
  - **文件夹** — 资料库内的文件夹。类似于在任何 Windows 操作系统内设置的文件夹。
4. 若需要，在将会存储影像的位置输入文件夹名称。文件夹字段也可用于指定在 SharePoint 服务器上的文件夹和子文件夹。例如，对于一个公司的文件夹内应会有供个别用户使用的子文件夹。文件夹字段可以是**会计 / 客户 1**。
5. 选择一个登录选项。请联系您的系统管理员以获得授权将文档发送到网站。
- 如果您要通过使用您用于登录您计算机 Windows 的同一用户登录和密码来访问 SharePoint 服务器，请选择**使用 Windows 用户 ID 登录**。
  - 如果您要使用独特的用户登录和密码来访问 SharePoint 服务器，请选择**使用 SharePoint 帐户**。如果您选取此选项，您必须在**用户登录**和**密码**字段中输入数据。  
“用户登录”名称可能包括网域名称。如果包括了网域名称，用户所需要的格式将会是：**domain\username**（网域名称后使用反斜线然后是用户登录名称）。

注意：

- 智能触控支持的所有文件类型都可扫描和上载到 SharePoint 服务器。但是，BMP 文件类型创建更大的文件，因此需要更长时间上载。
- 您可能需要重命名快捷方式以便标示它用于扫描到 SharePoint。
- 智能触控使用日期和序列号自动生成文件名。建议您选取**保存文件前先命名**选项。如果选取此选项，将会提示您输入文件名，使它更容易在 SharePoint 网站上查找扫描的文档。您也可以使用位于“配置”窗口的**文件名前缀**字段，在您的文件中添加前缀以便于识别。
- 如果您经常扫描至不同的 SharePoint 网站或文件夹，您可能需要为每个 SharePoint 目的地设置快捷方式。
- 标准 SharePoint 对最大的文件大小和文件名的最大长度的限制将应用到上载到 SharePoint 的任何电子文件。



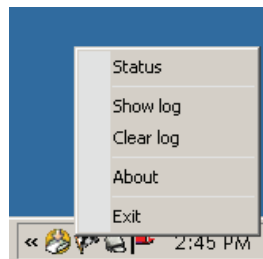
## 智能触控 SharePoint 工具

智能触控SharePoint工具可以让您检查通过智能触控上载到 SharePoint 服务器的扫描文件的状态。智能触控会维持含有所有 SharePoint 工作状态的日志文件 (.txt)。

您一旦启动工作至 SharePoint, 即可在系统托盘中使用智能触控 SharePoint 工具。工具图标会在系统托盘中显示直到您退出该工具。

注意: 如果您将许多文件扫描至 SharePoint, 您可能需要让“状态”窗口保持打开, 以便您可在文件上载时监控它们的状态。

- 单击**智能触控 SharePoint 工具**图标以显示选项。




从工具, 您可以:

- 单击**状态**以显示当前扫描工作的进度。

A screenshot of the Smart Touch SharePoint tool status window. The window title is "Smart Touch SharePoint tool". It contains a table with two columns: "Image Files" and "Progress".

Image Files	Progress
2008-10-10 (5).pdf	Uploading

注意: 要关闭“状态”窗口, 在窗口中单击 。

- 单击**显示日志**查看日志文件。
- 单击**清除记录**删除日志文件中所有关于先前扫描工作的信息。
- 单击**关于**以提供关于智能触控 SharePoint 工具的信息。
- 单击**退出**以关闭智能触控 SharePoint 工具。如果您在文件正在上载时退出工具, 讯息 **正在上载文件, 您确定要停止上载并退出该应用程序吗?** 将会显示。

注意: 在您有其他文档扫描至 SharePoint 时退出智能触控 SharePoint 工具可能会阻止文件的上载。

## 可能的错误状态

当智能触控正在上载文件至 SharePoint 网站时，可能发生以下状态并放置在错误日志。

错误讯息	说明	可能的解决方法
无效的 SharePoint 网站 URL 格式。	在 SharePoint URL 字段中的输入格式不正确。	请确定语法正确以及提供连接到 SharePoint 网站的路径需要部分。
无效的主机或网站名称。	找不到服务器主机名称或 SharePoint 网站或子网站。	请确定主机名称、网站和子网站的名称正确。
未经授权帐户或无效的网站名称或文件夹路径。	用户登录可能没有获得访问 SharePoint 网站的授权，主机中找不到网站名称，或是文件夹名称不正确。	<ul style="list-style-type: none"><li>请确定用户登录和密码正确。您可能需要联系您的系统管理员以确定您具有访问 SharePoint 网站的许可。</li><li>请确定网站名称和文件夹名称正确。</li></ul>
无效的资料库或文件夹路径，或文件名冲突。	在服务器中找不到资料库名称或文件夹名称，或已选取具有相同名称的文件连到 SharePoint 网站并且网站已经配置为要求文档在进行编辑前取消选取。	<ul style="list-style-type: none"><li>请确定资料库和文件夹名称正确。</li><li>将智能触控用于扫描影像的文件名更改为独特的文件名。</li></ul>
未经授权帐户或无效的“用户登录”或“密码”。	用户登录可能没有获得访问 SharePoint 网站的授权或输入了不正确的密码。	请确定用户登录和密码正确。您可能需要联系您的系统管理员以确定您具有访问 SharePoint 网站的许可。
由于超时，无法上载到 SharePoint。	扫描的文件无法在连接超时前上载到 SharePoint 服务器。这可能在上传大型文件时发生。	更改 <i>扫描</i> 为扫描仪设置，创建较小型的文件或作为多面文档扫描个别的页面。
未知错误。	由于不确定因素，因此无法上载文档。这也可能在智能触控无法建立与 SharePoint 网站的连接时发生。	检查所有的智能触控设置以确定它们都正确。

### 注意：

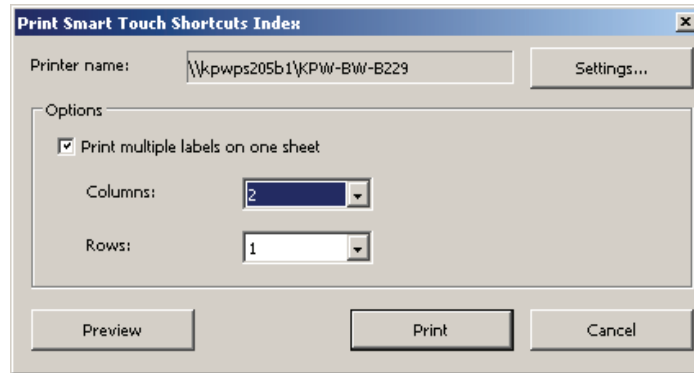
- 如果您遇到文件上载的问题，请确定您可使用互联网浏览器访问 SharePoint 网站。如果 SharePoint 服务器无法操作或是您的计算机与 SharePoint 服务器的网络连接有问题，智能触控将无法上载文件。
- 在使用互联网浏览器时，SharePoint URL 中出现的特殊字符应该由智能触控 *SharePoint 网站 URL* 字段中的相应字符取代。例如，浏览器 URL 中的“%20”应该由智能触控 *SharePoint 网站 URL* 字段中的空格取代。

## 打印智能触控快捷方式索引

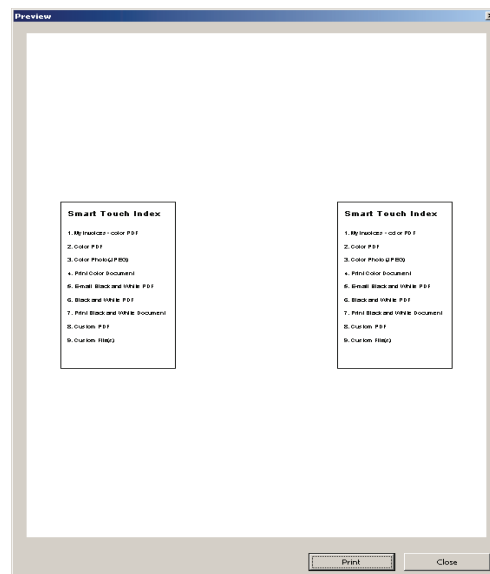
您一旦自定义您的任务和功能编号，您可能需要打印任务列表的快捷方式索引，然后将它放在您扫描仪上的护套中以便于使用。

要创建快捷方式索引：

1. 在系统托盘中的**扫描仪**图标上单击右键，显示功能列表然后选择**打印**。“打印智能触控快捷方式索引”对话框将会显示。



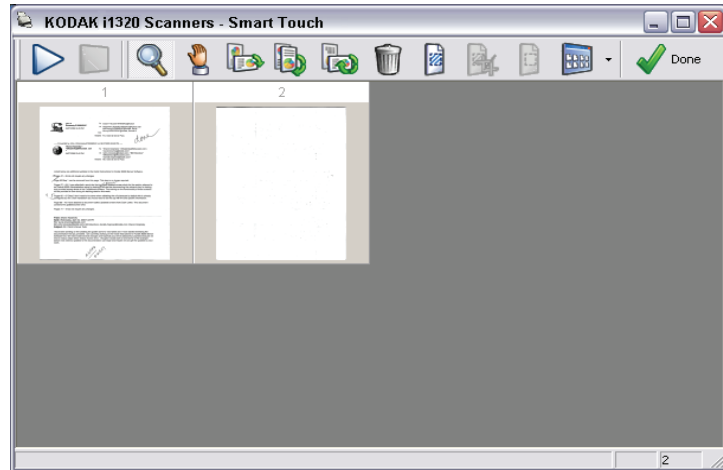
2. 若需要，单击**设置**按钮以更改打印机。
3. 如果您要在一张纸上打印超过一个标签，请选取在**单张打印多个标签**。如果您选取此选项，请选择**列**和**行数**使它相等于您要打印的标签数。可在每页中打印高达 6 个标签。
4. 若需要，单击**预览**以查看标签的打印方式。



5. 单击**打印**。

## 智能触控“编辑”窗口

智能触控“编辑”窗口可让您在发送扫描的影像到最终目的地之前先进行查看。文档扫描后，影像将会显示在“编辑”窗口中。



您可以从这个窗口执行一般的编辑任务，例如，旋转和删除空白页等。完成后，单击**完成**将影像发送到最终目的地。

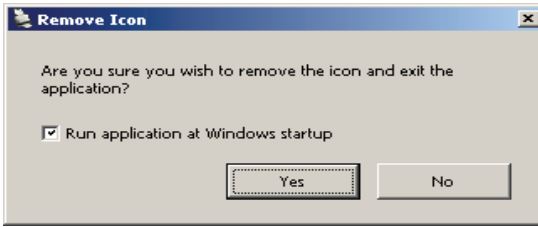
要启用“编辑”窗口，请在您所配置功能的“配置”窗口中，选取**发送前编辑影像**选项。

下列图标可在“编辑”窗口中使用。要使用某个工具，请单击其图标以选择该工具，然后将它应用到所需的影像。

	<b>开始</b> — 可让您扫描其他文档然后将它们附加到当前影像中。
	<b>停止</b> — 取消扫描文档。
	<b>完成</b> — 完成查看或编辑影像和要将它们发送到目的地时，请单击此图标。
<b>工具</b>	
	<b>放大镜</b> — 放大影像的一个部分。在影像中按住鼠标左键即可将它放大。在影像上拖动工具则可放大影像的不同区域。
	<b>平移</b> — 可让您在窗口中自由移动影像。无法在显示窗口中看到整个影像时可在影像内使用此工具，例如在放大影像后。
	<b>旋转 90</b> — 将影像向右旋转 90 度。在影像内单击可将它旋转。
	<b>旋转 180</b> — 将影像向右旋转 180 度。在影像内单击可将它旋转。
	<b>旋转 270</b> — 将影像向右旋转 270 度。在影像内单击可将它旋转。
	<b>删除</b> — 删除影像。在影像内单击可将它删除。“确认”对话框将在删除影像前显示。
	<b>选择区域</b> — 允许在每个影像上绘制矩形区域。将此工具与“裁剪”和“空白”工具配合使用。单击影像左下角的图标可移除（取消）该区域。
	<b>裁剪</b> — 裁剪影像，仅保留该区域内的影像部分。“确认”对话框将在裁剪影像前显示。
	<b>空白</b> — 用白色背景取代该区域内的影像部分。“确认”对话框将在修改影像前显示。
	<p><b>更多编辑工具</b> — 以下是用于获取影像不同视图的工具和快捷方式，包括<b>放大</b>和<b>缩小</b>工具。通常，快捷方式（或热键）将会在这些工具中使用。例如，“+”和“-”键可用来在所有影像上放大和缩小。</p> 

## 删除在系统托盘中的扫描仪图标

1. 单击系统托盘中的扫描仪图标。
2. 选择**删除图标**。“删除图标”对话框将会显示。



如果您单击**是**，您将关闭智能触控并将智能触控从系统托盘移除。

- 如果该复选框在您退出时被选定，智能触控将会在您下一次登录时自动启动并显示在系统托盘中。
- 如果该复选框在您退出时没有被选定，智能触控将不会在随后的登录时启动。要更改此设置，需要具备管理员权限。

注意：

- 您可以选择**开始 > 程序 > 柯达 > 文档影像 > i1310, i1320**（或 i1120, i1210, 1220, i4200, i4600）> **智能触控**，从程序启动智能触控。
- 智能触控也会在您使用扫描仪上的“开始”按钮扫描文档时自动启动。

# Kodak

Eastman Kodak Company  
343 State Street  
Rochester, NY 14650 USA  
© Kodak, 2009。保留所有权利。  
注册商标: Kodak